

GRENDARKENNSLA OG VETTvangsferðir Í NÆRSAMFÉLAGI SKÓLA

Meginmarkmið þessarar greinar er að skoða hvernig aldargamlar hugmyndir um mikilvægi grenndarnáms í skólum hafa skilað sér inn í menntun kennaranema. Steingrímur Arason var merkur umbótasinni í menntamálum á fyrri hluta tuttugustu aldar. Hann, ásamt fleirum, setti fram skýrar tillögur um mikilvægi þess að í skólakerfinu sé unnið með félagslegt og náttúrulegt umhverfi barnsins og lagði áherslu á útivist og vettvangsferðir í nærumhverfi. Þeim tillögum eru gerð nokkur skil í fyrri hluta þessarar greinar til þess að undirstrika að aðferðir nútímalegs grenndarnáms og grenndarkennslu eru ekki nýjar í íslensku skólaumhverfi.

Í seinni hluta greinarinnar er nútíminn viðfangsefnið. Annars vegar er lýsing á nemendaverkefni þar sem sett er fram vettvangsferð fyrir leikskólabörn um nærsvæði Hóla í Hjaltadal og hins vegar lýsing á útikennslubjálfun kennaranema við HA í námskeiði sem heitir Grenndarkennsla. Báðum lýsingunum er ætlað að opna augu verðandi kennara fyrir þeim ótal tækifærum sem þeir hafa hver í sinni heimabyggð til þess að vinna með þroska nemenda í náttúrulegu, manngerðu og menningarlegu umhverfi. Niðurstaðan er sú að gamlar hugmyndir um mikilvægi grenndarnáms í skólum hafa skilað sér inn í menntun kennaranema nú á dögum.

Efnisorð: grenndarfræði, grenndarkennsla, náttúrulegt og menningarlegt umhverfi, útikennsla, vettvangsferðir

INNGANGUR

Meginmarkmið þessarar greinar er að komast að því hvort og þá hvernig aldargamlar hugmyndir Steingríms Arasonar (1879–1951) og nokkurra annarra brautryðjenda um mikilvægi grenndarnáms í skólum hafa skilað sér inn í menntun kennaranema við yngsta kennaraskóla landsins, Kennaradeild Háskólans á Akureyri. Beitt er þeirri aðferð að rannsaka öll reglubundin útgáfurit Barnavinafélagsins Sumargjafar um áratuga skeið og draga fram þau áhersluatriði sem þar birtast um grenndarnám og grenndarkennslu. Þær hugmyndir eru síðan mátaðar við áherslur grenndarkennslnámskeiðs í kennaranáminu á Akureyri með tvennum hætti. Annars vegar er sagt frá verkefni sem lýsir raunverulegum

viðfangsefnum leikskólakennara í Skagafirði með nemendum sínum á vettvangi og hins vegar er greint frá hluta þeirrar þjálfunar sem kennaranemarnir fá sjálfir í námi sínu.

Mikilvægt er að hafa í huga að viðfangsefnið er náttúrulegt, manngert og menningarlegt umhverfi nemandans í öllum sínum margbreytileika. Almennur skilningur á umhverfishugtakinu takmarkast oft við það sem augað sér og finna má margar og mismunandi skilgreiningar, allt eftir því hvert er leitað. Við setjumst ekki í dómarasæti um það hver þeirra kann að vera „réttust“ en í lögum um umhverfismat áætlana frá 2006 er bein skilgreining sem fellur dável að skilningi okkar og því sem grenndarkenning fæst við. Þar segir í 2. grein að umhverfi sé „Samheiti fyrir samfélag, heilbrigði manna, dýr, plöntur, líffræðilega fjölbreytni, jarðveg, jarðmyndanir, vatn, loft, veðurfar, eignir, menningararfleifð, þ.m.t. byggingarsögulegar og fornleifafraðilegar minjar, og landslag og samspil þessara þátta“ (lög um umhverfismat áætlana nr. 105/2006).

Við þessa skilgreiningu er litlu að bæta en við bendum þó á að menningararfleifð er afgreidd með frekar stuttaralegum hætti þrátt fyrir að í öllu grenndarsamfélagi okkar sé fjölbreytt menningarlegt umhverfi. Það getur verið innan stofnana, í almennum rýmum, í sögum, sögnum, kveðskap eða jafnvel munnlegri geymd. Menningin er stundum en alls ekki alltaf sýnileg berum augum (Ruth Margrét Friðriksdóttir og Bragi Guðmundsson 2015, bls. 4–5).

Hér á landi var lengi notað hugtakið áthagafræði þegar næsta nágrenni var viðfangsefnið en á seinni árum er frekar talað um grenndarfræði í sömu merkingu. Um erlendar og íslenskar rætur aðferðarinnar hefur verið skrifað annars staðar og verður það efni ekki endurtekið hér (Ruth Margrét Friðriksdóttir og Bragi Guðmundsson, 2015). Vettvangsferðir eru ein þeirra kennsluáferða sem henta vel í grenndarnámi og grenndarkenningu. Um þá aðferð hafa Inga Lovísa Andreassen og Auður Pálsdóttir skrifað ágæta bók og innihald hennar verður ekki endursagt hér (Inga Lovísa Andreassen og Auður Pálsdóttir, 2014). Hins vegar skal það áréttað að útikennsla og vettvangsferðir eru aðeins ein margra aðferða sem notaðar eru við nám og kennslu um nágrennið. Það eru dæmi um að hugtökin útikennsla og grenndarkenning séu gerð að samheitum en réttara er að útikennslan er hlutmengi í hinu.

Að loknum þessum inngangsorðum er fyrst sagt stuttlega frá Steingrími Arasyni, námi hans og störfum. Síðan er fjallað um útgáfurit Sumargjafar og þau fyrirsmáli *Aðalnámsskrár leikskóla 2011* sem lúta beint að viðfangsefni greinarinnar. Þar á eftir er sagt frá lýsandi verkefni um hluta þeirra viðfangsefna sem kennaranemar við HA fást við og loks er greint frá nokkrum þjálfunarverkefnum, er öll byggjast á hugmyndafræði útikennslu.

STEINGRÍMUR ARASON

Steingrímur Arason (1879–1951) var sveitrastrákur úr Eyjafirði sem hlaut aðeins heimafræðslu í uppvextinum. Átján ára fór hann í Möðruvallaskóla en næstu ár var hann við búskap á heimili foreldra sinna í Eyjafirði og annaðist nokkra barnakennslu á hverjum vetri. Steingrímur varð kennari frá Flensborg í Hafnarfirði vorið 1908 og hélt síðan unglingaskóla í tvö ár á heimaslóðum en var eftir það kennari við Barnaskóla Reykjavíkur í fimm ár. Árið 1915 varð hann fyrstur kennara til þess að hljóta utanfararstyrk frá Alþingi. Fyrsta

árið dvaldi hann í Morris High School í New York til þess að læra ensku en næstu fjögur ár stundaði hann nám í uppeldis- og menntunarfræðum við Teachers College við Columbia-háskóla, þekktustu og virtustu kennaramenntunarstofnun í Bandaríkjunum. Þar voru við rannsóknir og kennslu sumir þekktustu áhrifamenn í bandarískum skólamálum. Þeirra á meðal voru Edward Lee Thorndike (1874–1949), brautryðjandi sálarfræði menntunar, og John Dewey (1859–1952), einn helsti forvígismaður verkhyggjunnar (e. pragmatism). Loks skal nefndur William Heard Kilpatrick (1871–1965), sem var einnig eindreginn boðberi þeirrar stefnu en er ekki síst þekktur fyrir grein sína frá 1918, *The Project Method*. Hann er með henni almennt talinn upphafsmaður könnunaraðferðarinnar (e. the project approach) sem hefur lengi átt sterkan hljómgrunn í íslensku leikskólasamfélagi. Sú aðferð er að stofni til byggð á þeirri hugmynd að virkni og áhugi barna sé forsenda þess að nám þeirra verði árangursríkt. Enginn vafi leikur á að þessir menn og fleiri höfðu mikil áhrif á Steingrím og þær menntahugmyndir sem hann setti fram á næstu árum.

Eftir heimkomu árið 1920 kenndi Steingrímur við Kennaraskólann til ársins 1940, að undanskildum vetrinum 1926–1927 er hann hélt aftur vestur um haf. Hann ferðaðist þá bæði um Bandaríkin og Kanada en stundaði um veturinn nám í uppeldis- og sálarfræði við Kaliforníuháskóla (Kristín Indriðadóttir, 1995, bls. 10).

Steingrímur Arason var einn af stofnendum Barnavinafélagsins Sumargjafar og um leið fyrsti formaður þess, 1924–1939. Hér verður saga Steingríms ekki rakin, en um slakar uppeldisaðstæður barna á mölinni á fyrstu áratugum tuttugustu aldar, þrotlausu baráttu margra kvenna fyrir umbótum og starfsemi Sumargjafar fyrstu árin, vísun við til 25 ára afmælisrits félagsins (Barnavinafélagið Sumargjöf, 1949) og greinargóðs inngangskafla Davíðs Ólafssonar í *Leikskólakennaratali* (2000). Við ætlum hins vegar að litast um í nokkrum af fyrstu greinum Steingríms þar sem segja má að grunnur skoðana hans um mikilvægi vettvangsnáms barna komi hvað skýrast fram.

Árið 1919 birti Steingrímur róttæka grein með hugmyndum að umbótum í menntamálum. Hugur hans var þá við skólaskyld börn og að hans mati var mikilvægast að breyta barnaskólum „úr verkstæðum, þar sem börnunum hefir verið þröngvað til að lesa, skrifa og reikna, í uppeldisstofnanir, sem skila þjóðinni góðum, framtakssömum og starfhæfum, hugsandi mönnum og konum, sem kunna að lifa saman og starfa saman“ (Steingrímur Arason, 1919, bls. 2). Hugmyndir Steingríms í þessa veru snerust um það sem hann kallaði námstjórn (e. supervision) og hlutverk námstjóra við gerð námskráa. Umfjöllun hans var róttæk nýjung í íslensku menntaumhverfi og margt af því sem þar kemur fram átti ekki síður við um yngstu börnin en þau sem skólaskyld voru orðin. „Allur vandinn við að semja námskrá felst í því að finna þau viðfangsefni, sem vekja áhuga barnsins og glæða hjá því innri hvöt til sjálfbjargar, sjálfmenntunar, sjálfstjórnar og sjálffórnar“ (bls. 7). Af æskilegum viðfangsefnum nefnir hann allt sem eflir „listfengi og vekur tilfinningu fyrir fegurð. Einnig alt er vekur og eflir skilning, samúð og áhuga á lífi þjóðanna“ (Steingrímur Arason, 1919, bls. 8–9).

Steingrímur var mjög upptekinn af þeirri verkhyggju sem kom fram í Bandaríkjunum á seinni hluta nítjándu aldar og er hér á landi líklega þekktust í verkum þeirra George H. Mead og John Dewey (Gunnar Ragnarsson, 2000, bls. 27–28; Kristín Indriðadóttir, 1995, bls. 12–14). Hann notar reyndar annað hugtak árið 1919 og segir að reynslan hafi

„sannað, að börnin í skólunum, þar sem viðfangsaðferðin er notuð, afla sér að jafnaði langtum viðtækari þekkingar. Þau fræði, sem þau afla sér sjálf með vissum tilgangi, og áhuga á að leysa úr viðfangsefnum sínum, verður þeirra eign og gleymist seint“ (Kristín Indriðadóttir, 1995, bls. 9).

Þótt Steingrímur sé aðallega að fjalla um skyldunámsstigið er margt í grein hans sem hefur viðtækari skírskotun. Hann leggur í fyrsta lagi mikla áherslu á að námskrá byggist á reynslu, þekkingu og áhugamálum, þrá barnanna til þess „að vita og rannsaka“ ásamt meðfæddri sterkri „hvöt til félagsskapar, og því er lífsnauðsyn á starfi og hreyfingu“ (Steingrímur Arason, 1919, bls. 10). Í annan stað, segir Steingrímur, þarf að leggja mikla áherslu á félagslegt og náttúrulegt umhverfi barnsins. Hann telur upp tugi atriða sem koma til álitu í þessu samhengi, svo sem fólkið og heimilin, jurta- og dýralíf, fjöll og dali, atvinnuhætti, listir og söfn, bókmenntir og trúarlíf. Allt þetta verður að leggja til grundvallar við samningu námskrár því hún „þarf að endurspegla það alt. Með því eina móti getur starf skólans og starf umhverfisins runnið saman í eitt, að straumar liggja úr skólanum út í lífið og úr lífinu inn í skólann“ (Steingrímur Arason, 1919, bls. 11).

Þessari grein fylgdi Steingrímur eftir með greinum um sumarskóla og áttahagafræði í *Skólablaðinu* þar sem hann lagði mikla áherslu á mikilvægi útivistar, vettvangsferða og þess að nám barna hefjist með athugun á áttögum og því sem þeir hafa að bjóða (Steingrímur Arason, 1920, 1921).

ÚTGÁFA SUMARGJAFAR

Barnavinafélagið Sumargjöf hóf útgáfu samnefnds ársrits strax árið 1925. Steingrímur átti þar stóran hlut að máli og í öðrum árgangi vitnar hann til nýútkominnar bókar Ingunnar Jónsdóttur á Kornsó í Vatnsdal, *Bókarinnar minnar* (1926), þar sem Ingunn segist hafa fengið það uppeldisráð frá annarri konu að börn geti „ekki unað við ekkert“. Þessi orð verða Steingrími tilefni til umfjöllunar og hann segir ummælin spjega „gullnámu þess sannleika, sem gerbreytt hefir hugmyndum og aðferðum uppeldisfræðinnar á síðustu 50 árum“ (Steingrímur Arason, 1926, bls. 15–16). Með þeim orðum vísar hann með skýrum hætti til fyrrnefndrar verkhyggju og eldmóðurinn skín af penna hans:

Starfsþrá barnsins er sterkasti þátturinn í lífi þess. Hún streymir fram eins og ströng elva, sem er aflvaki ógurlegs kraftar. ... Það, sem þarf að gera, er ekki að stífla straum orku og áhuga, heldur að opna honum flóðgáttir, þangað sem hann getur knúð vjalar, borið báta og vökvað þurlendið (Steingrímur Arason, 1926, bls. 16).

Af *Sumargjöfinni* komu aðeins út fimm árgangar en þar fundu fleiri frumkvöðlar farveg fyrir skoðanir sínar. Einn þeirra var Ísak Jónsson (1898–1963) sem þekktastur er fyrir að hafa árið 1926 stofnað Skóla Ísaks Jónssonar, Ísaksskóla, fyrir sex til átta ára börn og stýrt honum um áratuga skeið. Ísak beindi sjónum að umhverfi barna og hann varð fyrstur Íslendinga til þess að semja sérstaka bók um grenndarfræði, *Áttahagafræði* (1962), og nýtingu hennar við kennslu. Þar byggði hann á langri reynslu því grunnurinn var snemma lagður. Í *Sumargjöfinni* segir hann um umhverfi reykvískra barna:

Umhverfi barnsins er einskonar jarðvegur, er það dregur næringu sína úr og mótast af. Ef vel á að vera, þarf náttúrulega að fara móðurhöndum um þá mold. Gera það þannig, að það vekir blundandi gáfur barnsins og þrár. Sjá um að það fullnægi hinum ýmsu þörfum barnsins, og þó einkum starfsþránni. Umhverfið á að hafa eitthvað að segja barninu. Og það, sem það segir því, þarf að sjálfsögðu að vera gott og göfgandi. Hvernig er umhverfi reykvísku barnanna? Forugar og ryksælar götur, harðar stjettir, óvistleg port, og áhöld auðvitað engin nema þau, er börnin sjálf skrapa saman úr ruslinu. Þetta er sannkölluð steineyðimörk. Börnin lifa þarna á útigangi, en eiga þó hvergi griðland (Ísak Jónsson, 1927, bls. 15).

Arftaki *Sumargjafarinnar* var *Sólskin* sem kom út 1930–1967. *Sólskin* var að mestu skrifað fyrir börn á barnaskólaaldri og þar birtust engar greinar um uppeldismál í sama skilningi og áður voru í *Sumargjöfinni*. Hins vegar komu út þemahefti sem verðskulda fyllstu athygli. Þeirra á meðal var hefti um lífið við Tjörnina í Reykjavík árið 1936. Höfundur þess var Ólafur Friðriksson. Efni heftisins var löng samræða Ingveldar kennara við þrjú börn á aldrinum 8–13 ára um fugla, jurtir og fleiri lífverur. Samræðan fer að verulegu leyti fram í formi spurninga barnanna og svara kennarans og þótt framsetningin þyki líklega frekar einhliða nú til dags er virkilega áhugavert að skoða það sem þarna er sagt á rúmlega sjötíu síðum. Síðasti hluti heftisins er viðbættir með ljóðum um fugla. Þessu hefti var ekki fylgt eftir með neinum leiðbeiningum en markmiðið var augljóslega að hvetja til menntandi útivistar með börnum (Ólafur Friðriksson, 1936). Sú varð líka reyndin eins og glögg kemur fram í *Almenningsfræðslu á Íslandi* (Loftur Guttormsson, 2008, bls. 225).

Annað þemahefti með sams konar uppbyggingu kom út árið eftir, samið af Geir Gígju það gerist á sumardegri í Öskjuhlíð í Reykjavík og þar er kennari á ferð með fjórum börnum. Upplýsingamiðlun er mikil og framan af er textinn ansi hlaðinn sérheitum og örnefnum, stundum með skýringum á merkingu nafnanna og stundum ekki. Í síðari hlutanum færir hópurinn sig í blómabrekkur og gáir loks undir steina (Geir Gígja, 1937).

Þemahefti af þessu tagi urðu ekki fleiri og áherslan í efnisvali færðist aðallega yfir í ljóð og sögur fyrir börn. Eftir stendur að náttúru- og upplifunarheftin tvö voru engin tilviljun, heldur meðvitað framsetning á efni til þess að sýna kennurum og öðrum uppalendum inn í þann fjölbreytta heim í faðmi náttúrunnar sem hvarvetna má finna.

Sumargjöf var ötull útgefandi og á árinu 1931 kom út eitt tölublað af *Fóstru* sem ætlað var að koma á „samvinnu hinna tveggja stofnana, heimilis og skóla, sem hafa það sameiginlega markmið að verða börnunum að liði,“ eins og segir í ávarpsorðum Steingríms Arasonar (Steingrímur Arason, 1931, bls. 5). Þetta blað náði ekki fótfestu en þremur árum síðar réðst félagið í útgáfu á *Barnadeginum* sem kom út einu sinni á ári 1934–1938. Í fyrsta árganginum ræðir Aðalbjörg Sigurðardóttir (1887–1974), kennari og varabæjarfulltrúi í Reykjavík með meiru, um þá breytingu sem orðin var í uppeldis- og skólamálum:

Áður var það hlýðnin, sem var þungamiðja alls uppeldis, bæði í skólum og heimahúsum, en óhætt held eg sé að segja, að sú dyggð sé nú orðin hálfgerð hornreka. Í hennar stað er komin krafan um það, að börnin eigi að fá að vaxa og þroskast í fullu frelsi, svo einstaklingseðli þeirra og hæfileikar fái að njóta sín fyllilega (Aðalbjörg Sigurðardóttir, 1934, bls. 10).

Aðalbjörg aðhylltist kenningar Mariu Montessori um uppeldis- og kennslumál og í þessari grein voru það aðallega hugtökin frelsi og sjálfstjórn sem voru henni hugleikin.

Árið eftir, 1935, var birtur í *Barnadeginum* kafli úr ræðu sem Pálmi Hannesson (1898–1956), rektor Menntaskólans í Reykjavík, hafði haldið á ótilgreindum stað. Pálmi var alhliða náttúrufræðingur og í kaflanum sem birtur er fjallar hann um um uppeldi ungra barna. Hann ræðir ömurlegar uppeldisaðstæður margra barna í Reykjavík og tekur líkindi af kyrkingslegum háfjallagróðri: „Þar vaxa að vísu sömu plönturnar og í sveitum, en eru smáaxnar og næsta ósjálegar, og blómin eru þar lítil og litverp, eins og kúguð börn. Er það ættgeng rýrnun, sem veldur, eða er það uppeldið, lífskjörin?“ (Pálmi Hannesson, 1935, bls. 7). Pálmi heldur síðan áfram og er ekki í vafa um hvert skuli stefna og tekur dæmi af nýgræðingi á vorin sem jafnan sé veikur fyrir áföllum. Sama gildi um börnin og að þeim þurfi að hlúa:

Aðferðirnar, sem beitt er, eru ofur einfaldar. Eins og við ræktunina, eru hin þroskandi skilyrði bætt. Og eðli barnanna sjálf tísar veginn. Börnin vilja þroskast og fræðast, og gleðjast innilega yfir hverjum nýjum þroska, hverri nýrri þekkingu. Leikir barnanna eru skóli þeirra. Hver einasti leikur stefnir að því, að auka einhverja færni, einhverja þekkingu (Pálmi Hannesson 1935, bls. 8).

Ásgeir Ásgeirsson (1894–1972), fræðslumálastjóri og alþingismaður, síðar forseti Íslands, tekur í sama streng í sama blaði. Hann ræðir uppeldisskilyrðin í sístækkandi þéttbýli og í orðum hans er ekki laust við að gæti ákveðinnar rómantískrar eftirsjár:

Ketlingurinn leikur sér að hnykli, það er músin hans; en barnið að legg og skel, sand og mold, það eru húsdýr þeirra og byggingar. Börnin klifra í klettum, vaða í sjónum, byggja úr sandi, safna kufungum og skeljum. Það er gott uppeldi, sem gróandi jörð og sendin sjávarströnd veitir. ... Það er tilætlan forsjónarinnar, að börnin alist upp við brjóst náttúrunnar (Ásgeir Ásgeirsson 1935, bls. 9).

Í næstu tölublöðum kveður mjög við sama tón. Uppeldisskilyrði götunnar voru óviðunandi að mati allra höfundar og mikil áhersla var lögð á uppbyggingu leikvalla og dagheimila. Þær áherslur einkenndu einnig efni *Barnadagsblaðsins* sem var beinn arftaki *Barnadagsins*. Útgáfa hans féll niður 1939, sama ár og *Barnadagsblaðið* leit dagsins ljós. Það kom ekki út árið 1940 en síðan árlega til 1955, allan tímann á vegum Sumargjafar. Með árunum fækkaði greinum sem beinlínis má tengja við útivistaruppeldi og hreina náttúruupplifun.

Sumardagurinn fyrsti tók við af *Barnadagsblaðinu* árið 1956 og kom út óslitið í rúma tvo áratugi. Undirtitill var *Barnadagsblaðið* og í reynd var þetta sama ritið í lítt breyttu formi. Undir lokin var það lítið annað en ársskýrsla Sumargjafar.

FYRIRMÆLI AÐALNÁMSKRÁR

Samantektin hér að framan hefur þann tilgang að minna á að hugmyndir og fyrirmæli um mikilvægi náttúru og menningar í uppeldi ungra barna í núgildandi aðalnámskrá og mörgum skólanámskrám eiga sér djúpar rætur, fyrst erlendis en síðan einnig hýrlendis. *Aðalnámskrá leikskóla 2011* kom út árið 2012 og þar segir í kafla um námsumhverfið:

Nærumhverfi leikskóla er margbreytilegt og mismunandi eftir staðsetningu leikskólans. Náttúran býður upp á fjölbreyttan efnivið og margvísleg tækifæri til rannsókna og uppgötvana.

Mannbert umhverfi í nágrenni leikskóla er einnig mikilvægt námsumhverfi sem börn þurfa að fá tækifæri til að kynna og læra af (Mennta- og menningarmálaráðuneyti, 2012, bls. 40).

Skömmu síðar segir í kafla um sköpun og menningu:

Sköpun er mikilvægur þáttur í námi og þroska barna. Skapandi starf á fyrst og fremst að beinast að ferlinu sjálfu, gleðinni, tjáningunni og náminu sem á sér stað þegar hugmyndir, tilfinningar og ímyndun fá að njóta sín. Umhverfi leikskóla á að örva skynjun og styðja við sköpunarkraft barna. Menning er samofin öllu starfi leikskóla og tengist leik barna, lýðræði, skapandi starfi og þjóðmenningu. Gera skal barninu kleift að nálgast viðfangsefni frá mörgum hliðum og á eigin forsendum (Mennta- og menningarmálaráðuneyti, 2012, bls. 45).

Þessi fyrirmæli eru skýr og á grundvelli þeirra og annarra atriða í aðalnámskrá ber leikskólum að semja sérstakar skólanámskrár. Þar á að gera grein fyrir því hvernig skólinn hyggst ná þeim markmiðum sem aðalnámskrá setur og skylt er að birta skólanámskrá með aðgengilegum hætti (Mennta- og menningarmálaráðuneyti, 2012, bls. 52).

Höfundar lögðust ekki í heildstæðar rannsóknir á skólanámskrám leikskóla til þess að kanna á hvern hátt þeir útfæra framangreind fyrirmæli aðalnámskrár. Þeir ákváðu þess í stað að gera tvennt: annars vegar að nýta sér námskeiðsverkefni leikskólakennaranema við Háskólann á Akureyri þar sem unnið er í anda grenndarfræði og hins vegar að horfa til þjálfunar kennaranema við HA þar sem áhersla er lögð á útiuhverfið og notkun þess til kennslu á leikskóla- og grunnskólastigi. Markmiðið er annars vegar að leiða fram nokkrar áherslur í nútímalegri umhverfismenntun kennaranema og hins vegar að sjá hvernig þeir, nemarnir, útfæra slíkar hugmyndir á vettvangi.

KENNADEILD HÁSKÓLANS Á AKUREYRI OG GRENNDARKENNSLA

Kennaradeild Háskólans á Akureyri er komin á fertugsaldur. Viðfangsefni nemenda og skipulag námsins hafa eðlilega tekið breytingum í tímans rás en eitt þeirra námskeiða sem hefur haldist á sínum stað allan tímann er Grenndarkennsla. Það námskeið taka allir nemendur deildarinnar á öðru námsári sínu í grunnnámi. Markmiðin eru viðtæk og hafa í reynd lítið breyst þótt námsefni og kennarar hafi komið og farið. Í *Kennsluskrá 2023–2024* var eftirfarandi námskeiðslýsing:

Farið er yfir helstu hugtök og aðferðir í grenndarfræði svo nemandinn geti fléttað vinnu með næsta nágrenni skóla inn í nám og kennslu í öllum aldurshópum og námssviðum. Meðal mikilvægra efnisþátta eru náttúra og lífríki Íslands, útikennsla og svæðisbundin menning, safnkennsla, landakort og kortagerð. Í námskeiðinu vinna nemendur fjölbætt verkefni, meðal annars á vettvangi.

Að námskeiðinu loknu skal nemandi:

- kunna skil á helstu hugtökum og viðfangsefnum sjálfsvitundar-/samvitundar- og grenndarfræða,
- geta lýst landmótun og veðurfari á Íslandi, árstíðaskiptum, kortalestri og kortatúlkun, staðfræði og mikilvægi svæðisbundinnar menningar,
- geta greint frá því sem áberandi og sérstætt er í dýra- og plönturíki landsins,

- kunna skil á helstu ferlum í náttúrunni og mikilvægi umhverfismenntar,
- geta skipulagt útikennslu og safnotkun,
- geta skipulagt vettvangsferðir í tengslum við námsmarkmið,
- geta skipulagt nám um heimabyggðina (Háskólinn á Akureyri, e.d.).

Þessi lýsing er víðtæk og að kennslu hafa komið kennarar úr bæði hug- og náttúruvísindum.

Hugmyndin sem að baki liggur er að þeim kennurum og skólum sem vilja gera umhverfið að miðlægum þætti í daglegu starfi standi margt til boða. Þeir þurfa að átta sig á hvert þetta umhverfi er og virkja nemendur til vinnu með það. Viðfangsefni verða þar með mismunandi eftir því hvort viðkomandi skóli er á Eyrinni á Akureyri, á Þórshöfn á Langanesi, í Reykholti í Biskupstungum ellegar í miðbæ Hafnarfjarðar, svo dæmi séu nefnd. Þá skiptir miklu að miða viðfangsefni við aldur og þroska nemenda um leið og huga þarf að annarri samsetningu hópsins, hið sama hentar auðvitað ekki öllum (Bragi Guðmundsson, 2008).

Aðferðir af þessum toga eiga sér langa sögu og augljóst er að áherslur Steingríms Arasonar og annarra nafngreindra frumkvöðla í uppeldis og kennslumálum ríma fyllilega við það sem gert er í Kennaradeild HA. Um það þarf ekki mörg orð en þess í stað viljum við greina stuttlega frá vettvangsferðum sem eru ein þeirra kennsluáferða sem henta vel í grenndarnámi og grenndarkennslu. Um þá aðferð er til nýleg bók (Inga Lovísa Andreassen og Auður Pálsdóttir, 2014) en áréttað skal enn að hugtökin útikennsla og grenndarkennsla eru ekki samheiti. Réttara er að útikennslan er hlutmengi í hinu.

TRÖLLABORG OG ÚTIKENNSLA

Á haustmisseri 2022 unnu nemendur við Kennaradeild Háskólans á Akureyri fjölbreytt verkefni í námskeiðinu um grenndarkennslu. Meðal viðfangsefna í einu þeirra var að setja fram hugmyndir að vettvangsferðum með leikskóla- eða grunnskólabörn þar sem áhersla var á örnefni, bóklega menningu, sögu viðkomandi svæðis og/eða manngert umhverfi (t.d. hús, minnismarki og útilistaverk) en ekki það sem náttúran sjálf hafði upp á að bjóða. Sú afmörkun var meðvituð af hálfu kennara því unnið var með náttúruna sem uppsprettu til náms og kennslu í öðrum verkefnum í sama námskeiði.

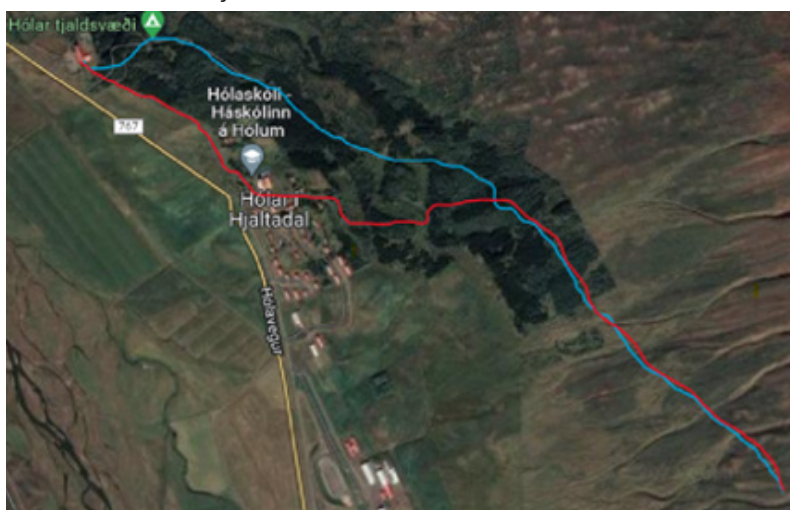
Að þessu sögðu liggur leiðin til Skagafjarðar þar sem leikskólinn Tröllaborg er með starfsstöðvar á Hofsósi og Hólum í Hjaltadal. Við höldum heim að Hólum þar sem er leikskóladeildin Brúsabær.

Í skólanámskrá Tröllaborgar kemur fram að aðaláhersla „er lögð á leikinn, umhverfismennt, félagslega færni, lestrarhvetjandi umhverfi og skapandi starf“. Skólinn er þátttakandi í Heilsueflandi leikskóla, hann er SMT-leikskóli og vinnur markvisst að umhverfismennt og sjálfbærni. Um það hvernig nærumhverfið er fléttað inn í daglegt starf segir: „Við leggjum áherslu á að börnin læri um nærsamfélagið, gangi vel um umhverfið og læri að bera virðingu fyrir náttúrunni og öllum hennar fjölbreytileika. Útikennsla verður áfram okkar aðalsmerki“ (Leikskólinn Tröllaborg, 2023, bls. 25–26). Í kafla um umhverfismennt er það meðal markmiða að efla umhverfisvitund og tengja skólann við samfélagslegt umhverfi sitt (bls. 25).

Við fengum góðfúslegt leyfi tveggja kennaranema, þeirra Sigríðar Ólafsdóttur og Telmu Bjarkar Gunnarsdóttur, til þess að fylgja þeim í vettvangsferð með fjögurra til fimm ára börn á Brúsabæ. Leiðin liggur frá leikskólanum og í námu í Hólabyrðu þangað sem rauði steinninn var sóttur við byggingu dómkirkjunnar á staðnum á átjándu öld og aftur við viðgerð hennar fyrir rúmum þrjátíu árum. Þetta er metnaðarfullt ferðalag undir leiðsögn þriggja starfsmanna. Markmið ferðarinnar eru tengd útivist, heilbrigði, menningu og upplifun. Börn og foreldrar fá að vita af ferðinni með nokkurra daga fyrirvara og upplýsingar um nauðsynlegan búnað, svo sem útivistarföt við hæfi, góða skó, bakpoka með breiðum ólum og vatnsbrúsa. Morgunmat er borðaður í skólanum áður en lagt er af stað, smurt nesti og fyllt á vatnsbrúsa. Um leiðina fram og til baka vísast til meðfylgjandi myndar. Heimildir sem notaðar eru við undirbúning ferðarinnar eru eftirfarandi: Gunnlaugur Björnsson, 1937; Hjalti Pálsson, 2011; Hrund Hlöðversdóttir, 2006 og Sigrún Helgadóttir, 2003.

Mynd 1

Gönguleið vettvangsferðarinnar frá Brúsabæ í námuna. Rauða línan táknar leiðina í námuna en sú bláa heimferðina.



Hér verður ferðin ekki rakin nákvæmlega en helstu atriði og stöðvar sem koma við sögu eru eftirfarandi:

- Lagt er af stað frá leikskólanum að lokinni morgunhressingu.
- Minnisvarði um Guðmund biskup góða er skammt frá skólanum. Rætt er um Guðmund og styttuna.
- Stoppað eftir nokkur skref til viðbótar og horft til Hólabyrðu og Gvendarskálar. Samtal á sér stað um örnefni og sögur sem þeim tengjast. Svo er haldið áfram.
- Gvendarbrunnur er í túninu neðan kirkju. Spjallað er um hann sem uppsprettu, heiti hans og þá sögu sem fylgir honum og öðrum „Gvendarörnefnum“. Gengið áfram í gegnum Hólastað og eftir stígum í skóginum ofan hans að hliði út úr skógræktinni.

Á leiðinni er til dæmis rætt stuttlega um rauða steininn í kirkjunni, háskólann og Nýjabæ.

- Frá hliðinu er farið eftir merktum stíg að námunni en ekki farið alla leið inn í gilið því það er of bratt. Rauði steinninn er skoðaður og spurt og spjallað um hvernig hann hafi verið tekinn úr fjallinu, hvernig hann var fluttur heim að Hólum, hvernig hann var tilhöggvinn svo hægt væri að byggja úr honum, hvernig verkfæri voru notuð þegar engar vélar voru til, o.s.frv.
- Eftir allt þetta er sest í grasbala og nestið borðað. Góður tími er tekinn í hvíld og ef þannig viðrar sést til Drangeyjar. Þá er upplagt að lesa endursögn Sigrúnar Helga-dóttur af því er Guðmundur góði vígði björgin í eygni.
- Heimferð er um sömu leið að hliði en síðan um skógræktina (sjá mynd) að tjaldstæðavegi og svo rակleitt heim í leikskóla. Leiðin liggur framhjá vatnstönkum Hólastaðar þar sem staldrað er við og rætt um kalda vatnið og neyslu þess.
- Í leikskólanum er snæddur síðbúinn hádegisverður.

Mörgum áhugaverðum stöðum á Hólum er sleppt í þessari ferð. Ástæðurnar eru tvær. Annars vegar sú að gönguleiðin má ekki lengri vera fyrir stutta fætur. Hin er að í verkefni Sigríðar og Telmu Bjarkar eru tvær aðrar vettvangsferðir skipulagðar fyrir sama aldurshóp. Önnur þeirra er tveggja tíma ferð í dómkirkjuna og á staðinn þar sem talið er að prentsmiðja Guðbrands Þorlákssonar hafi verið. Endað er í aðalbyggingu Háskólans á Hólum. Viðfangsefnið í þeirri ferð er umrædd prentsmiðja og bókagerð fyrir á öldum með áherslu á *Bíblíuna* sem kom út á Hólum árið 1584. Hin vettvangsferðin er eins og hálf títma ferð um umhverfi leikskólans með náttúruna og sjálfbæra nýtingu hennar sem sérstakt viðfangsefni. Viðkomustaðir eru lítið uppistöðulón, tveir þrýstijöfnunarturnar og stöðvarhús Kollugerðisvirkjunar sem tekin var í notkun 1951 en er nú löngu aflögð. Rafmagn og notkun þess er meginviðfangsefni þeirrar ferðar.

Margir aðrir ónefndir möguleikar eru til áhugaverðra vettvangsferða á Hólastað en hér þökkum við þeim Sigríði og Telmu Björk samfylgdina og höldum til Akureyrar þar sem við staðnæmumst í Kjarnaskógi.

KENNARANEMAR Í KJARNASKÓGI

Árið 1947 hófst ræktun á skógi í landi Kjarna í umsjón Skógræktarfélag Akureyrar. Fimm árum síðar tók Skógræktarfélag Eyfirðinga við landinu og hefur síðan þá unnið markvisst að því að rækta þar skóg til útivistar. Nú er skógræktarlandið um 800 ha (Skógræktarfélag Eyfirðinga, e.d.). Mikil aukning hefur verið á nýtingu skógarins til útivistar síðustu áratugi, jafnt sumar sem vetur, og skóginn heimsækja gjarnan leik- og grunnskólar Akureyrarbæjar.

Eins og fyrr greinir vinna kennaranemar við HA fjölþætt verkefni þar sem áherslan er á náttúruna sjálfa og þá kennslumöguleika sem hver árstíð býður upp á. Nemendur vinna m.a. sumarverkefni þar sem þeir greina og taka myndir af plöntum og fuglum í sínu náttúrulega umhverfi og útbúa í kjölfarið plöntu- og ljósmyndasafn sem nýtist þeim við kennslu síðar.

Í staðlotum á Akureyri heimsækja nemarnir Kjarnaskóg og leysa þar ýmis verkefni sem öll byggjast á hugmyndafræði útikennslu, sem er ein þeirra náms- og kennsluaðferða sem grenndarkennsla byggist á. Við sláumst nú í för með þeim í skóginn á björtum haustdegi í september og gerum ráð fyrir að úrvinnsla verkefna taki þrjár til fjórar klukkustundir. Almenn markmið útikennslu tengjast alhliða eflingu á hugrænum, félagslegum og líkamlegum þroska nemenda, auk þess sem sérstök áhersla er lögð á að leysa verkefni sem tengjast ólíkum námssviðum skóla. Í þessari skógarferð er áherslan á hvernig nýta megi náttúrulegt umhverfi sem uppsprettu fjölbreytts náms.

Þar sem hér er um þjálfun kennaranema að ræða eru viðfangsefnin miðuð við það og nemendum er skipt í fimm til sex manna hópa á grundvelli sérhæfingar til kennslu í leikskólum eða grunnskólum. Allir hóparnir fara í gegnum sama vinnuseðilinn óháð skólastigi. Verkefnin eru hugsuð sem eins konar kveikja á þann hátt að kennaranemarnir efli hæfni sína og getu til að undirbúa og útfæra hliðstæð verkefni fyrir nemendur sína í framtíðinni. Verkefnin henta misvel ólíkum aldurstigum svo það reynir á sköpunarmátt og útfærslu hvers hóps fyrir sig. Þeir fara allir í gegnum fimm stöðvar og leysa þar ólík viðfangsefni. Fyrirmælin á vinnuseðlinum eru að jafnaði sett fram í boðhætti og þeirri framsetningu er einnig fylgt hér.

Stöð 1 – Viðfangsefnin eru líkamleg og andleg hreyfing, ásamt eflingu á orðaskilningi og hugtakaforða í/úr náttúrunni.

- Könglaboðhlaup – safnið nokkrum könglum og hlaupið ákveðna leið, reynið að láta þrjá köngla hitta í ílát. Fyrir hvert skipti sem köngull ratar ekki á réttan stað er refsihringur (t.d. kringum ákveðið tré). Hlaupið svo til baka og sendið næsta mann af stað.
- Íkorni í tré – hver nemandi velur sér tré og merkir það. Einn nemandi er íkorni án trés. Kennari/stjórnandi blæs í flautu eða kallar þegar íkornarnir eiga að skipta um tré (eins konar stóllaleikur).
- Andleg vellíðan – „Shinrin yoku/skógar-bað“. Skógarböð þykja áhrifarík leið til þess að losa um stress og auka vellíðan. Upplifið skóginn, hljóðin, lyktina og snertinguna. Ef veður er gott, leggist í skógarbotninn og finnið nánd við náttúruna.
- Að þekkja stafi – finnið hluti sem byrja á ákveðnum staf (til dæmis þínum bókstaf) í náttúrunni.
- Rímorð – finnið rímorð úr náttúrunni, svo sem fold-mold, fána-ána, klettur-sprettur. Ræðið um þýðingu/merkingu þessara orða.
- Orðflokkar – veljið orð úr umhverfinu og greinið í orðflokka, til dæmis lýsingarorð og nafnorð. Dæmi: hár, breiður, þúfa, mýri.
- Tungumál – æfið ensku með því að segja: I spy with my little eye. Veljið viðfangsefni úr náttúrunni og gefið vísbendingar. Leikurinn fer fram á ensku eða jafnvel dönsku.

Stöð 2 – Viðfangsefnin eru list og stærðfræði. Náttúran er rík af viðfangsefnum og formum til listsköpunar og mælinga.

- Náttúruvefur – gerið náttúruvef. Tínið til hluti sem geta nýst í listgreinum. Ræðið um ólíka liti og form. Hvers vegna koma haustlitir? Af hverju verða sum tré gul á haustin og önnur ekki? Hver er munurinn á lauftrjám og barrtrjám?
- Mælingar á trjám – veljið nokkur ólík tré, mælið hæð og þvermál þeirra og aflíð upp-

lýsinga um hvernig megi reikna út rúmmál og aldur trjána í kjölfarið. Hjálparsíða: *Græðlingur 1 – ég læri um tré* (Sveinbjörn Markús Njálsson, 2002).

- Mælingar á formum – finnið fjölbreytt form í umhverfinu, mælið ummál þeirra og ræðið um ólík form og liti.

Stöð 3 – Viðfangsefnið tengist heimilisfræði. Kveikja þarf eld á bálstæði og huga að mikilvægi þess að næra bæði kroppinn og andann í náttúrunni.

- Kveikið bál – hitið kakó/kaffi. Tálgið trjágrein og steikið pinnabrauð. Poppið.
- Uppskriftir fyrir útielthús – Margar hugmyndir liggja á netinu. Skoðið dæmi um íslenskt kennslufni fyrir útielthús (Guðmundur Finnbogason, 2007).

Stöð 4 – Viðfangsefnið tengist lífverum í náttúrunni og hringrásarhlutverki þeirra. Ólíkar lífverur eru skoðaðar og almenn umræða fer fram um gildi og mikilvægi plantna, fugla og smádýra.

- **Plöntur** – Farið er yfir helstu plöntuhópa sem gætu fundist á svæðinu. Leggið tilviljanakennt út 1x1m ramma. Takið ljósmynd af rammanum (og GPS-hnit ef þið ætlið að heimsækja sama svæði aftur). Greinið hvaða plöntur eru í rammanum ykkar, byrjið á að skoða hvort það finnist mosar, fléttur, grös, blómplöntur o.þ.h. Reynið svo að greina einstaka tegundir og meta þekju hvernar tegundar innan rammans, t.d. krækiberjalyng 30%. Frekari úrvinnsla fer fram í kennslustofu, og niðurstöður eru settar upp á viðeigandi formi, t.d. mætti setja þekju fram í súluriti eða útbúa kökurit sem endurspeglar liti blómanna. Loks er útbúin stutt kynning á verkefninu. Æskilegt væri að mæla sama reitinn á hverju ári til að fylgjast með breytingum. Hjálpargagn: Plöntuvefur Menntamálastofnunar (Námsgagnastofnun, e.d.).
- **Fuglar** – Skoðið helstu fuglategundir sem gætu fundist á svæðinu. Finnið stað í skóginum þar sem fuglalíf er mikið. Takið myndir og reynið að greina helstu fuglategundir. Horfið á atferli fuglanna, eru þeir kyrrir eða á sífelldri hreyfingu? Hlustið vel eftir hljóðum þeirra, lokið augum og athugið hvort þið greinið ólík fuglahljóð. Skráið niðurstöður ykkar, bæði tegundir og atferli og kynnið fyrir samnemendum. Hjálpargagn: Fuglavefur Menntamálastofnunar (Menntamálastofnun, e.d.).
- **Smádýr** – Farið yfir helstu hópa smádýra á smádýravef Menntamálastofnunar (Hrefna Sigurjónsdóttir og Snorri Sigurðsson, 2008) og áttið ykkur á því á hvernig búsvæði þau finnast. Hvernig er best að veiða skordýr? Hvað eru fallgildirur? Hvernig eru þær lagðar út? Skoðið hvaða dýr finnast í fallgildrum sem settar voru út fyrir þremur til dögum. Æskilegt er að hafa aðgang að víðsjá. Leitið svara við eftirfarandi spurningum:
 - Hvaða tegundir/hópar af smádýrum finnast á svæðinu?
 - Hvaða tegundir/hópar af smádýrum eru algengastir á svæðinu? Hvaða tegundir eru algengastar?
 - Er munur á tegundum og fjölda smádýra á milli þeirra staða þar sem fallgildrurnar voru settar upp?
 - Vinnið með hvern smádýrahóp fyrir sig, safnið upplýsingum og myndum, útbúið glærusýningu og kynnið fyrir samnemendum. Reynið að finna skemmtilegar og jafnvel skrýtnar staðreyndir um dýrin.

Stöð 5 – Viðfangsefnið er ratleikur. Með fjölbreyttum ratleik má uppfylla ýmis hæfniviðmið.

- **Útbúið ratleik** – Útibúið 10 stöðva ratleik um ímyndaða skólalóð. Veljið fyrst aldur nemenda og gætið að því að láta verkefnin hæfa þroskastigi viðkomandi nemendahóps. Verkefnin eiga að vera fjölbreytt og koma inn á sem flest námssvið. Notið náttúruna og ímyndunaraflíð og munið eftir lykilhugtökum eins og dýr, plöntur, form, fjöldi, mynstur, vatn og loft. Skoðið líka hvort og þá hvernig myndi henta að vinna með snjalltæki í ratleik.

Mynd 2

Náttúruvefir í Kjarnaskógi unnir úr hráefnum skógarins af kennaranemum



LOKAORÐ

Hugmyndir manna um nám og kennslu ungmenna hafa tekið miklum breytingum í tímans rás. Það sem þótti gott á árum og öldum áður hefur um sumt staðist tímans tönn en annað ekki. Eftir stendur að sumar grunnhugmyndir fynrast ekki þótt framkvæmd þeirra breytist í samræmi við þjóðlífið á hverjum tíma. Því má segja að aldargamlar hugmyndir um mikilvægi grenndarnáms í skólum hafi skilað sér inn í menntun kennaranema.

Á Íslandi kom það í hlut nokkurra brautryðjenda að varða veginn á þessu sviði. Óhætt er t.d. að fullyrða að hugmyndir Steingríms Arasonar á fyrri hluta tuttugustu aldar um mikilvægi þess að námskrá byggist á félagslegu og náttúrulegu umhverfi barnsins eru að mörgu leyti enn við lýði í núgildandi aðalnámskrám leikskóla og grunnskóla. Nám í náttúrulegu, manngerðu og menningarlegu umhverfi átti þá og á enn að vera órjúfanlegur hluti af öllu skólastarfi.

Kennaraskóli Íslands var stofnaður 1908 og Uppeldisskóli Sumargjafar 1946. Þessir skólar þróuðust og tóku ýmsum breytingum eftir því sem leið á öldina en stóðu lengi vel einir að menntun barnakennara og fóstura. Þriðji skólinn á þeim vettvangi, Kennaradeild Háskólans á Akureyri, varð að veruleika árið 1993. Upphaflega menntaði sú deild aðeins grunnskólakennara til starfa en mjög fljótt bættust bæði leikskóla- og framhaldsskólakennarar í hópinn. Við skipulagningu deildarinnar og samningu kennsluskrár var frá byrjun lagt upp með nokkur atriði sem undirstrikuðu visst sérstæði miðað við þá kennaraskóla sem fyrir voru. Eitt þeirra atriða var grenndarkennsla sem hér hefur verið gerð að umræðuefni. Hún snýst um það að gera kennaranema sem hæfasta til þess að vinna með næsta nágrenni skóla síns, óháð staðsetningu og skólastigi.

Fullyrða má að þeim kennurum sem vilja gera umhverfi skóla að miðlægum þætti í daglegu starfi standi margt til boða. Í reynd snýst verkið um að átta sig á hvert þetta umhverfi er og virkja nemendur til vinnu með það. Aldur og önnur samsetning nemandahópsins ræður síðan mestu um útfærsluna því hið sama hentar ekki öllum. Í þéttbýli er oft nærtækast að beina sjónum að því manngerða sem er allt um kring. Skólalóðin getur vissulega verið ákveðin uppspretta hugmynda en heimsóknir í fyrirtæki og stofnanir í næsta nágrenni auka gjarnan forvitni nemenda og ýta undir möguleika á að tengja viðfangsefni af vettvangi við það sem unnið er með innan veggja skólans. Söfn og útilistaverk eru dæmi um menningarlegt umhverfi sem oft er að finna í nærumhverfi menntastofnana og auðvelt er að heimsækja og skoða. Og ekki má gleyma örnefnum sem eru í reynd óþrjótandi uppspretta hverjum þeim sem vill.

Viðfangsefnin frá Hólum eru dæmi um hvernig vinna má með nánasta umhverfi leikskóla sem uppspretta náms og upplifunar. Dagparturinn með kennaranemum í Kjarnaskógi er hins vegar hugsaður til þjálfunar og til þess að opna augu verðandi kennara fyrir þeim ótal tækifærum sem þeir hafa hver í sinni heimabyggð til þess að vinna með þroska nemenda í náttúrulegu, manngerðu og menningarlegu umhverfi. Málið snýst um að koma auga á þessi tækifæri og nýta þau.

HEIMILDIR

- Aðalbjörg Sigurðardóttir. (1934). Frelsi – ábyrgð – sjálfstjórn. *Barnadagurinn*, (1), 10–11. <https://timarit.is/page/5486199#page/n9/mode/2up>
- Ásgeir Ásgeirsson. (1935). Sumardagurinn fyrsti. *Barnadagurinn*, (2), 9–10. <https://timarit.is/page/5486345#page/n7/mode/2up>
- Barnavinafélagið Sumargjöf. (1949). *25 ára Barnavinafélagið Sumargjöf 1924 – 11. apríl – 1949*.
- Bragi Guðmundsson. (2008). „Sérðu það sem ég sé?“ *Menntaspor: Rit til heiðurs Lofti Guttormssyni sjötugum 5. apríl 2008* (bls. 97–113). Sögufélag.
- Davíð Ólafsson. (2000). Inngangur. Í Ívar Gissurarson og Steingrímur Steinþórsson (ritstjórar), *Leikskólakennaratal, fyrra bindi: Saga Félags íslenskra leikskólakennara*, bls. 11–21. Mál og mynd.
- Geir Gígja. (1937). Sumardagur á Öskjuhlíð. Samtal í fjórum þáttum. *Sólskin*, 8. Barnavinafélagið Sumargjöf.
- Guðmundur Finnbogason. (2007). *Útieldhúsið: Kennsluleiðbeiningar fyrir útikennslu í heimilisfræði* [B.Ed.-lokaverkefni, Háskóli Íslands]. Skemman. <https://hdl.handle.net/1946/394>
- Gunnar Ragnarsson. (2000). Um John Dewey (1859–1952). Í John Dewey, *Hugsun og menntun* (bls. 13–37, Gunnar Ragnarsson þýddi). Rannsóknarstofnun Kennaraháskóla Íslands.
- Gunnlaugur Björnsson. (1937). *Hólar í Hjaltadal*. Hólaskóli.
- Háskólinn á Akureyri. (e.d.). *Kennsluskra 2023–2024*. <https://ugla.unak.is/kennsluskra/index.php?tab=skoli&chapter=content&id=174>
- Hjalti Pálsson (aðalhöfundur og ritstjóri). (2011). *Byggðasaga Skagafjarðar 6. Hólahreppur*. Sögufélag Skagfirðinga.

- Hrefna Sigurjónsdóttir og Snorri Sigurðsson. (2008). *Landið: Greiningarlykill um smádyr*. Námsgagnastofnun. <https://www1.mms.is/smadyr/landid/forsida.php>
- Hrund Hlöðversdóttir. (2006). *Merkir sögustaðir, Hólar*. Námsgagnastofnun.
- Inga Lovísa Andreassen og Auður Pálsdóttir. (2014). *Útikennsla og útinám í grunnskólum*. Mál og menning.
- Ingunn Jónsdóttir. (1926). *Bókin mín*.
- Ísak Jónsson. (1927). Auður og aflvaki. *Sumargjöfin uppeldismálarit – III*, 3(1), 14–16. <https://timarit.is/page/4983221#page/n13/mode/2up>
- Ísak Jónsson. (1962). *Áttthagafræði: Leiðbeiningar fyrir kennara og foreldra*. Ríkisútgáfa námsbóka.
- Kristín Indriðadóttir. (1995). Hugmyndir Steingríms Arasonar um kennslu og skólastarf: Uppruni og afdrif. *Uppeldi og menntun*, 4(1), 9–33. <https://timarit.is/page/4845663#page/n9/mode/2up>
- Leikskólinn Tröllaborg. (2023). *Skólanámskrá 2023*. <https://trollaborg.skagafjordur.is/static/files/Skolanamskra/skolanamskra-2023-a-heimasiduna.pdf>
- Loftur Guttormsson. (2008). Náms- og kennsluhættir. Í Loftur Guttormsson (ritstjóri), *Almenningsfræðsla á Íslandi 1880–2007, fyrra bindi: Skólahald í bæ og sveit* (bls. 212–227). Háskólaútgáfan.
- Lög um umhverfismat áætlanana nr. 105/2006.
- Menntamálastofnun. (e.d.). *Fuglavefurinn*. <https://fuglavefur.is/>
- Mennta- og menningarmálaráðuneyti. (2012). *Aðalnámskrá leikskóla 2011*.
- Námsgagnastofnun. (e.d.). *Plöntuvefurinn*. <https://www1.mms.is/flora/>
- Ólafur Friðriksson. (1936). Við Tjörnina. *Sólskin*, 7. Barnavinafélagið Sumargjöf.
- Pálmi Hannesson. (1935). Uppeldi ungbarna. *Barnadagurinn*, (2), 8–9. <https://timarit.is/page/5486343#page/n5/mode/2up>
- Ruth Margrét Friðriksdóttir og Bragi Guðmundsson. (2015). „Áttthagarnir eru hverjum manni miðstöð heimsins.“ Hugmyndir íslenskra skólamanna á síðasta hluta nítjándu aldar og í byrjun þeirrar tuttugustu um grenndaraðferð í skólastarfi. *Netla – Veftímarit um uppeldi og menntun*. <https://netla.hi.is/greinar/2015/ryn/003.pdf>
- Sigrún Helgadóttir. (2003). *Guðmundur góði í Drangey*. https://vefir.mms.is/komdu/hringrasir/sogur_hring/gudmundur_godi.html
- Skógræktarfélag Eyfirðinga. (e.d.). *Saga Kjarnaskógar*. <https://www.kjarnaskogur.is/general-8-1>
- Steingrímur Arason. (1919). Stjórnarbylting á skólasviðinu. *Andvari*, 44(1), 1–26. <https://timarit.is/page/4321678#page/n20/mode/2up>
- Steingrímur Arason. (1920). Sumarskóli. *Skólablaðið*, 12(10), 136–139. <https://timarit.is/page/2340969#page/n7/mode/2up>
- Steingrímur Arason. (1921). Áttthagafræði. *Skólablaðið*, 13(9), 98–100. <https://timarit.is/page/2341147#page/n1/mode/2up>
- Steingrímur Arason. (1926). Menningarmælikvarði. *Sumargjöfin uppeldismálarit – II*, 2(1), 8–16. <https://timarit.is/page/4983183#page/n7/mode/2up>
- Steingrímur Arason. (1931). Ávarp. *Fóstra*, 1(1), 5–9. <https://timarit.is/page/7243529#page/n5/mode/2up>
- Sveinbjörn Markús Njálsson. (2002). *Græðlingur 1: Ég læri um tré*. Menntamálastofnun.

Greinin barst tímaritinu 21. apríl 2024 og var samþykkt til birtingar 23. september 2024.

UM HÖFUNDANA

Bragi Guðmundsson (bragi@unak.is) er prófessor í sagnfræði við Hug- og félagsvísindasvið Háskólans á Akureyri. Hann er með cand. mag.-próf í sagnfræði frá Háskóla Íslands og nám til kennsluréttinda frá sama skóla. Hann er með leyfisbréf sem framhaldsskólakennari og þrettán ára starfsreynsla sem slíkur. Bragi hefur unnið að ytra mati á rúmlega tuttugu íslenskum framhaldsskólum. Rannsóknir hans á seinni árum hafa aðallega beinst að notkun grenndaraðferðar við kennslu og íslenskri skólasögu.

Brynhildur Bjarnadóttir (brynhildurb@unak.is) er dósent í náttúruvísindum við Kennardeild Háskólans á Akureyri. Hún er með doktorsgráðu í skógvistfræði og leyfisbréf til kennslu á bæði grunn- og framhaldsskólastigi. Rannsóknir hennar hafa einkum verið á sviði skógvistfræða, umhverfisfræðslu og útikennslu. Hún hefur unnið að rannsóknnum á kennslufræði náttúruvísindagreina og vinnur um þessar mundir að rannsóknnum á losun gróðurhúsalofttegunda vegna landnotkunar.

EDUCATION ENVIRONMENT AND FIELD TRIPS IN THE SURROUNDINGS OF SCHOOLS

ABSTRACT

The main goal of this article is to look at how old ideas about the importance of local studies in schools have been implemented into the education of student teachers. Ideas of utilizing the outdoor environment in education are not new and have been part of human history from ancient times. Steingrímur Arason (1879–1951) was a reformist in education during the early part of the twentieth century and one of the founders of the annual journal *Sumargjöfin*. He emphasized the importance of working with the child's social and natural environment and pointed out the significance of outdoor activities, field trips, and learning through observation of the surroundings.

When looking at existing curricula for Pre- and Primary schools in Iceland, it can be seen that Steingrímur's ideas are still relevant in many ways. Learning in a natural, man-made, and cultural environment was, and still is, meant to be an integral part of all school work. At the Faculty of Education at UNAK, emphasis has been placed on training teacher candidates in local studies, by integrating natural, man-made, and cultural environments. Students work on outdoor projects, both in their local communities and at the university.

This chapter is followed, on the one hand, by a description of a student project where a field trip for preschool children to the area around Hólar in Hjaltadalur is presented. On the other hand, there is a description of outdoor education training for teacher candidates at UNAK in a course called Local Studies. Both descriptions are intended to open

the eyes of future teachers to the countless opportunities they have in their communities to work with students in natural, man-made, and cultural environments. Thus, it can be concluded that old ideas about the importance of local studies in schools are being reflected in the education of student teachers nowadays.

Keywords: local studies, natural and man-made environment, outdoor education, field trips

ABOUT THE AUTHORS

Bragi Guðmundsson (bragi@unak.is) is professor of history at the School of Humanities and Social Sciences at the University of Akureyri. He holds a cand. mag. degree in history and a postgraduate diploma in teaching from the University of Iceland. He is a licensed upper secondary school teacher and worked in that field for thirteen years. Bragi has been an external examiner of more than twenty Icelandic upper secondary schools. In recent years, his research has mainly focused on the use of local studies in teaching and the history of Icelandic schools.

Brynhildur Bjarnadóttir (brynhildurb@unak.is) is an associate professor at the Faculty of Education at the University of Akureyri. She has a Ph. D. in ecosystem ecology and a licence for teaching at both primary and secondary schools. Her research has mostly focused on ecosystem ecology, environmental education, and outdoor education. She has been working on research on the pedagogy of Natural Science Teaching as well as conducting investigations on the emissions of greenhouse gases related to land use.