

ÞRENGSLI Í LEIKSKÓLUM

Áhyggjur af því að rými barna í leikskólum sé of lítið urðu til þess að ákveðið var að rannsaka það. Mældar voru 38 leikskóladeildir í 30 leikskólum á höfuðborgarsvæðinu og tekin viðtöl við deildarstjóra í þriðjungi skólanna. Hér er gerð grein fyrir völdum hlutum rannsóknarinnar. Í fyrsta lagi er sagt frá þróun reglna um rými í leikskólum. Í öðru lagi er gerð grein fyrir niðurstöðum mælinganna í ofanefndri rannsókn. Í þriðja lagi er greint frá niðurstöðum úr viðtölunum við deildarstjórana um það hvernig rýmið er notað og hvaða áhrif það hefur á starfsaðstæður þeirra. Niðurstöður eru meðal annars að í leikskólum á Íslandi eru mikil þrengsl og þótt deildarstjórar, allt konur, sýni hugkvæmni í nýtingu rýmisins upplifi þær sig valdalaugar og vanmáttugar gagnvart aðstæðum. Niðurstöðurnar undirstrika að gera þurfi breytingar á aðstæðum barna í leikskólum, ekki síst að fækka þegar í stað börnum á hverri deild og skapa þannig meira rými og betra leikskólaumhverfi.

Efnisorð: leikskólar, rými, þrengsl, valdaleysi

INNGANGUR

Um árabíl hafa verið áhyggjur meðal kennara af aðstæðum í leikskólum, ekki síst að rými fyrir börnin sé of lítið. Þetta varð til þess að fyrri höfundur vildi rannsaka hversu mikið rými barna væri í reynd á leikskóladeildum. Þrátt fyrir slíkar viðvarandi áhyggjur kennara af aðstæðum í leikskólum hefur leikrými barna ekki verið rannsakað með mælingum fyrr. Viðhorf starfsfólks til rýmisins hafa heldur ekki verið könnuð með sambærilegum hætti. Rannsóknin fór fram á árunum 2021–2022. Mæld voru leik- og kennslurými í 38 leikskóladeildum í 30 leikskólum á höfuðborgarsvæðinu. Einnig voru tekin viðtöl við deildarstjóra í þriðjungi þessara skóla. Í rannsókninni kom fram að rýmið á hvert barn væri svo takmarkað að eðlilegast væri að tala um þrengsl. Í viðtölunum kom einnig fram að deildarstjórnir, allt konur, upplifðu sig vanmáttugar með starfsaðstæður sínar í leikskólanum.

Mikilvægt er að skoða vel rými barna í leikskólum og aðstæður þar því rannsóknir gefa til kynna að umhverfi barna hafi áhrif á líðan þeirra og þroska. Skipulag leikskóla, þar á meðal stærð gólfa, lofthæð og notkunarmöguleikar svæða, gegnir lykilhlutverki í að örva þroska barna. Umhverfi sem býður bæði upp á einstaklingssvæði og sameiginleg svæði styður þróun félagslegrar færni og vitsmunalegrar getu (Berti o.fl., 2019). Rannsóknir á

innandyrarymi leikskólabarna eru af frekar skornum skammti. Í yfirlitsgrein Berti og félaga (2019) kemur fram að meira er um rannsóknir á útileiksvæðum leikskólabarna. Að sögn Matthews og Lippman (2020) er ekki til nein algild skilgreining á því hvað telst nægilegt innandyrarymi að lágmarki í alþjóðlegu tilliti. Lagalegar kröfur eru mjög mismunandi eftir löndum, eða allt frá því að það megi ekki vera minna en 2,5 fermetrar fyrir hvert barn.

Í niðurstöðum landskönnunar á geðrækt í skólastarfi voru niðurstöður afgerandi um að umhverfi leikskóla þætti vera ábótavant. Þau rými sem helst voru talin ekki nógu góð í leikskólum voru leikrými, kennslurými, fatahengi, sérkennslurými og vinnuaðstaða kennara (Sigrún Daníelsdóttir, 20). Rannsóknir hafa ítrekað gefið skýrt til kynna að rými (í rúmfræðilegum skilningi), bæði inni og úti, gegni lykilhlutverki í námi og þroska barna í leikskólum (Ebbeck og Waniganayake, 2016). Því yngra sem barnið er, þeim mun sterkari tengsl eru milli hreyfiþroska og andlegs þroska og því mikilvægt að í umhverfinu sé gott svigrúm og það sé örvasandi og hvetjandi (Barrett o.fl., 2015; Wilk og Jasmund, 2015).

Komið hefur fram að kennarar hafi áhyggjur af aðstæðum í leikskólum á Íslandi og að þeim finnist gæði leikskólustarfs meðal annars felast í því í að hlúð sé að starfs-umhverfi leikskólanna (Arna H. Jónsdóttir o.fl., 2013). Í rannsókn Rakelar Ýrar Ísaksen og fleiri (2023) kemur fram að skorturinn á reglum um fjölda barna hafi áhrif á starfsaðstæður leikskólakennara og í rannsókn Söru Margrétar Ólafsdóttur og fleiri (2024) kemur fram að mikilvægt sé að aukinn undirbúningstími kennara nýtist börnunum, bæði til að hlusta á þau og til að undirbúa betra starf með auknu samráði. Þetta bendir allt til þess að brýnt sé að leita svara við því hvað einkennir rými barna í leikskólum, hversu mikið það er og hver viðhorf deildarstjóra eru til þess.

Meginspurningin sem við leitum svara við er: Hvað einkennir rými barna í leikskólum? Undirspurningar eru tvær: Hversu mikið rými er fyrir hvert barn í leikrýmum leikskóla-deilda? Hvert er viðhorf deildarstjóra til rýmisins?

REGLUR UM LEIKRÝMI BARNNA Í LEIKSKÓLUM

Rými sem börnum er ætlað til leiks og náms í leikskólum hefur tekið breytingum hvað stærð varðar í árunna rás. Það svigrúm sem börnin hafa í leikskólum hefur því breyst í samræmi við þær reglur sem settar hafa verið um rými barnanna. Fyrstu merki um reglur um starfsemi leikskóla voru í fyrirmælaskrá Sumargjafar, sem kölluð var reglugerð. Allt frá því að fyrstu lög um starfsemina voru sett á Alþingi og til okkar daga hefur löggjöfin tekið töluverðum breytingum. Ríkið dró sig út úr fjármögnun á byggingu og rekstri á áttunda áratug 20. aldar og sveitarfélögin tóku við og smám saman var lagatexta breytt til að koma fleiri börnum inn í sama rými. Í þessum hluta er farið yfir þróun reglna um rými barna í leikskólum og við hvað er miðað í leikskólastarfi.

Fyrstu reglugerðir um rými og þróun löggjafar

Fyrstu leikskólarnir á Íslandi voru settir á laggirnar undir miðja síðustu öld af félögum í áhugamannafélaginu Sumargjöf, sem stofnað var af íslenskum konum árið 1924 (Barnavinafélagið Sumargjöf, 2019). Í lok maí 1968 setti Sumargjöf, sem þá var helsti rekstraraðili

leikskóla á Íslandi, reglur um starfsemina (Guðmundur Þorláksson, 1974) og kallaði formaður félagsins þær reglugerð (Ásgeir Guðmundsson, 1969). Starfsreglur þessar geta þó ekki talist reglugerð í lagalegum skilningi en þær þjónuðu svipuðum tilgangi fyrir þá sem störfuðu í leikskólum þegar þær komu út. Stofnanir Sumargjafar, leikskólar og dagheimili, voru 21 talsins á þessum tíma og hafði fjölgað hratt. Það er eftirtæktarvert að í reglugerð Sumargjafar er tilgreindur leyfilegur fjöldi barna á hverri deild hvers leikskóla (Guðmundur Þorláksson, 1974). Af því má ráða að rými barna hafi þá þegar verið þeim hugleikið sem hlut áttu að máli.

Nokkur munur var milli deilda á því hve mikið rými börnunum var ætlað samkvæmt reglum Sumargjafar. Sem dæmi má nefna að í heilsdagsskólunum Hlíðaborg, Brákarborg og Staðarborg var börnum að jafnaði ætlaður 4,1 m². Yngstu börnunum á vöggustofunum var ætlað minnsta rýmið, eða 3,74 m², en eldri börnin áttu að hafa rýmra um sig eða upp í 4,4 m² (Bogi Sigurðsson, 1969).

Lög um starfsemi leikskóla voru fyrst sett á Íslandi árið 1973 undir heitinu lög um hlutdeild ríkisins í byggingu og rekstri dagvistarheimila (nr. 29/1973). Markmiðið með rekstri dagvistarheimilanna var sagt vera að veita börnum kost á að njóta handleiðslu sérmenntaðs fólks í uppeldismálum og búa þeim uppeldisskilyrði er efldu persónulegan og félagslegan þroska þeirra. Ný lög voru sett einungis þremur árum síðar. Veigamesta breytingin fólst í því að lögbundinn hlutur ríkisins í rekstri leikskóla, það er dagheimila og leikskóla, var felldur út (lög um byggingu og rekstur dagvistarheimila fyrir börn nr. 112/1976). Á grundvelli þessara laga var sett reglugerð um dagvistarheimili fyrir börn (nr. 149/1977). Þar var tekið fram að heildarrými skyldi mæla frá vegg í vegg innanhúss.

Næsta löggjöf er frá árinu 1991, lög um leikskóla. Þar segir að menntamálaráðuneytið skuli í samráði við Samband íslenskra sveitarfélaga setja í reglugerð almenn ákvæði um húsnæði leikskóla, það er heildarrými, aðstöðu til einstaklingsþjálfunar, leikrými barna, búnað, vinnuástöðu starfsfólks, útileiksvæði og fleira. Þar segir líka að í reglugerðinni skuli einnig vera viðmiðunarákvæði um barnafjölda og starfslið leikskóla (lög um leikskóla nr. 48/1991). Þessi reglugerð var aldrei gefin út. Í þessum lögum var leikskólinn fyrst nefndur sem skólastig og að auki fékk hann í fyrsta sinn sína eigin námskrá sem var *Uppeldisáætlun fyrir leikskóla* sem kom út 1985 en fékk lagastoð með þessum lögum 1991 (Menntamálaráðuneytið, 1993).

Enn voru sett lög árið 1994 og nú voru leikskólar sérstaklega skilgreindir sem fyrsta skólastigið. Skilgreint var að það væri hlutverk sveitarfélaga að stofna og reka leikskóla, meta þörf fyrir leikskólarými og gera áætlun um uppbyggingu þeirra (lög um leikskóla nr. 78/1994).

Tvær breytingar voru gerðar á lögum um leikskóla árið 2001. Í stað uppeldisáætlunar skyldi koma aðalnámskrá fyrir leikskóla, eins og fyrir önnur skólastig, og vikið var frá þeirri kröfu að allir starfsmenn skyldu vera menntaðir til að starfa í leikskóla (lög um breytingu á lögum um leikskóla nr. 78/1994 nr. 47/2001). Fyrsta aðalnámskrá leikskóla kom reyndar út 1999; lagabreytingin var því til samræmis við það sem þegar hafði verið gert.

Uppstokkun var gerð á löggjöf um skólakerfið, það er leikskóla, grunnskóla og framhaldsskóla, árið 2008. Enn fremur voru sett lög um menntun og ráðningu kennara. Samræmi milli laga um hvert og eitt skólastig varð meira en áður, krafist var meistaraþrófs

til að fá leyfisbréf sem kennari og starfsheitið leikskólakennari varð lögverndað (lög um leikskóla nr. 90/2008; lög um menntun og ráðningu kennara og skólastjórnenda við leik-, grunn- og framhaldsskóla nr. 87/2008).

Rýmið minnkað

Nokkrar breytingar voru gerðar á rými barnanna með lagabreytingum eftir að fyrsta lögjöfin var sett 1973. Breytingarnar höfðu í för með sér að rými barnanna varð minna. Í reglugerð frá 1995 var gerð grundvallarbreyting á því hvernig rýmið var mælt. Í stað eldri ákvæða um að rýmið skyldi mælt vegg í vegg innanhúss (reglugerð um dagvistarheimili fyrir börn nr. 149/1977) var ákveðið að heildarými skyldi mælt brúttó, það er að segja sem utanmál, og þar með töldust útveggir, innveggir og skilrúm til rýmis. „Húsnæði leikskóla skal miðað við 7 m² brúttó fyrir hvert barn samtímis í leikskóla að undanskildum þeim tíma sem hópar kunna að skarast, þar af verði nettó leik- og kennslurými að vera a.m.k. 3 m² fyrir hvert barn“ (reglugerð um leikskóla nr. 225/1995).

Leikrýmið var síðan minnkað í 6,5 m² brúttó fyrir hvert barn árið 2001 (reglugerð um breytingu á reglugerð um starfsemi leikskóla nr. 225/1995, nr. 365/2001). Breytingin, sem nam 7,7%, hafði strax áhrif. Í tölum Hagstofu Íslands má sjá að árið 2000 voru 14.574 börn í leikskólum á Íslandi en í árslok 2001, hálfu ári eftir að breytingarnar á reglugerðinni voru gerðar, voru leikskólabörn á Íslandi orðin 15.578 en það var breyting á einu ári sem nam 6,9% (Hagstofa Íslands, e.d.-b). Þrátt fyrir þessa 1.000 barna fjölgun á árinu tóku einungis þrjú nýir leikskólar til starfa árið 2001. Rökrétt er að ætla að reglugerðarbreytingin sem menntamálaráðherra gerði í maí 2001 hafi stuðlað að þessari fjölgun barna í leikskóla-kerfinu á nokkrum mánuðum.

Ný reglugerð um starfsumhverfi leikskóla var sett í júlí 2009 með vísan til laga um leikskóla frá árinu áður (reglugerð um starfsumhverfi leikskóla nr. 655/2009). Þessi breyting varð til þess að í fyrsta skipti í nærri 40 ára sögu laga um leikskóla voru engar kröfur gerðar í lögnum eða reglugerðum við þau um lágmarksrými fyrir hvert barn. Nú var það undir hverju og einu sveitarfélagi komið að setja reglur um rými barna í leikskólum. Í reglugerðinni er tekið fram að

til að ná markmiðum laga um leikskóla og aðalnámskrár skal þess gætt að nægilegt rými sé fyrir hvert barn á hverri deild þar sem meginhluti umönnunar, náms og uppeldis fer fram. Huga ber sérstaklega að því að börn með sérþarfir geti eftir atvikum þurft aukið rými svo sem vegna nauðsynlegra stoðtækja. (6. gr.)

Í reglugerðinni kemur fram að leikskólastjóri, að höfðu samráði við sveitarstjórn eða þá nefnd sveitarfélags sem fer með málefni leikskóla í sveitarfélaginu, taki ákvörðun um fjölda barna í leikskóla hverju sinni. Framkvæmdin hefur þó ekki orðið í samræmi við texta reglugerðarinnar. Samkvæmt könnun á vegum starfshóps Félags leikskólakennara og Félags stjórnenda í leikskólum, sem annar greinarhöfunda sat í, telja leikskólastjórar sig hafa lítil áhrif á fjölda barna (Kennarasamband Íslands, 2021).

Á allra síðustu árum hafa þrjú fjölmennustu sveitarfélögin í landinu, það er Reykjavík, Kópavogur og Hafnarfjörður, haft frumkvæði að því að setja viðmið um barnafjölda í leikskólum. Reykjavíkurborg samþykkti að fækka rekstrarleyfum í leikskóla um um 7% árið

2017 en það merkir fækkun barna sem leikskóli hefur heimild til að taka á móti. Samþykktin kom að fullu til framkvæmda í ársbyrjun 2020 (Reykjavíkurborg, 2021), það er áður en rannsókn höfunda fór fram. Bæjarráð Kópavogs ákvað að heildarrými á barn í leikskólum Kópavogs skyldi vera 7,5 m² brúttó frá og með skólaárinu 2019–2020 (Samstarfsteymi leikskólastjórnenda og fulltrúa Menntasviðs, 2019). Kópavogsbær samþykkti enn fremur í júní 2023 að gera áætlun til framtíðar um viðmið um bæði leik- og heildarrými og aðbúnað barna og starfsfólks í leikskólum. Áætlunin á að taka mið af mismunandi þörfum barna fyrir leik- og heildarrými eftir aldri og vera tilbúin vorið 2024 og að fullu komin til framkvæmda árið 2030 (Bæjarstjórn Kópavogs, 2023). Einnig voru samþykktar reglur í Hafnarfirði í ágúst árið 2017 (Hörður Svavarsson o.fl., 2018) og fyrstu skref í framkvæmd reglnanna voru stigin 2018 samkvæmt fjárhagsáætlun bæjarins (Hafnarfjarðarbær, 2017). Þessi nýju viðmiðmið höfðu öll komið til framkvæmda þegar rannsóknin fór fram nema nýjustu áætlanir Kópavogsbæjar sem voru samþykktar eftir að rannsókninni lauk.

AÐFERÐIR

Rannsóknin var tvíþætt sem fyrr segir. Við gerum fyrst grein fyrir aðferðum við mælingarnar og síðan við viðtalshlutann.

Verklag við mælingarnar

Fyrri höfundur mældi stærð leikrýmis deilda með elstu börnunum í 30 leikskólum í þremur fjölmennustu sveitarfélögum landsins, það er Reykjavík, Kópavogi og Hafnarfirði. Með leikrými er átt við hið eiginlega kennslurými innan dyra í leikskólunum en stoðsvæði á borð við ganga, salerni, fataherbergi, geymslur og þess háttar þar sem börnin dvelja ekki falla ekki undir skilgreininguna leikrými. Sjónum er beint að því rými sem börnin hafa að jafnaði til náms og leiks og hugtakið leikrými er notað um það í þessari grein.

Leikskólarnir 30 voru dregnir út í tilviljunarúrtaki en sá fjöldi er talinn nægjanlegur til að hægt sé að álykta um þýðing (Field, 2017). Við útdrátt var reynt að tryggja góða dreifingu með því að hópaskipta þýðinu með tilliti til fjölda skóla í sveitarfélagi. Hlutfall útdreginna deilda í hverju sveitarfélagi ætti því að vera svipað hlutfall og hlutdeild sveitarfélagsins er í raun og veru í heildarfjölda deilda í þessum þremur sveitarfélögum. Miðað var við að ef skóli hefði fleiri en fjórar deildir væru tvær deildir í skólanum mældar, en þó aðeins að því tilskyldu að deildir væru ekki algjörar spegilmyndir hvor af annarri hvað arkiitektúr varðaði. Alls voru því 38 deildir mældar.

Leikskólar í sveitarfélögum þar sem rannsóknin fór fram voru 112 samkvæmt yfirlitum á heimasíðum þeirra (Hafnarfjarðarbær, e.d.; Kópavogsbær, e.d.; Reykjavíkurborg, e.d.). Leikskólarnir í þessum sveitarfélögum voru 123 talsins samkvæmt lista Sambands íslenskra sveitarfélaga en 118 samkvæmt rýni rannsakanda og var miðað við þann fjölda við vinnslu gagna í rannsókninni. Fjöldi leikskóladeilda reyndist samkvæmt sömu talningu vera 526.

Mælingarnar fóru fram á árinu 2021, langflestar í júní og júlí. Skráður barnafjöldi á

Þessum deildum á mælingardögum var 834 en stjórnendur skólanna greindu frá því að deildirnar væru ætlaðar fyrir allt að 878 börn. Skýringin á þessum mismun á fjölda barna með skráð pláss og mesta mögulega fjölda voru tilfallandi aðstæður. Sums staðar voru börn nýlega hætt og önnur börn ekki komin í þeirra stað. Í einstaka tilfellum hafði fengist heimild til að fylla ekki í öll pláss vegna stöðu í starfsmannamálum eða sérstakrar stöðu einstaklinga í barnahópnum. Í túlkun á gögnum var gengið út frá þeim barnafjölda sem var á deildunum þegar mælingin fór fram.

Í töflu 1 sést að barnahóparnir samanstóðu af 15 til 42 börnum á deildum; tvær deildir voru með 15 börn en ein 42. Alls voru 18 deildir ætlaðar fyrir fleiri börn en skráð voru á mælingardegi. Það á við um fámennustu deildirnar en líka þá fjölmennustu.

Tafla 1

Dreifing barna sem skráð voru á deildirnar á mælingardegi

	Börn
<i>n</i>	834
Meðaltal	21,9
<i>sf</i>	4,7
Miðgildi	22
Spönn	15–42

Starfsfólk deildanna var alls 175, þar af var 41 starfsmaður kennari, eða 23,4% að sögn yfirmanna skólanna sem tóku á móti rannsakanda þegar mælingarnar fóru fram. Deildarstjórar með kennaramenntun á deildunum 38 voru 22, eða 57,9%, sem tákna að 42,1% deildanna var ekki stjórnað af kennara. Rannsakandi hafði ekki tók á að sannreyna menntun starfsmanna eða kennara með öðrum hætti en að skoða upplýsingar á heimasíðum skólanna, sem reyndust stundum ónákvæmar. Upplýsingar um menntun deildarstjóra, sem rannsakandi fékk þegar hann kom á vettvang til mælinga, reyndust ekki allar nákvæmlega réttar og kom það í ljós þegar falast var eftir viðtölum við deildarstjórana.

Verklag við viðtalsrannsóknina

Tildrög þess að viðtöl voru tekin við deildarstjóra voru þau að höfundar vildu vita hvernig unnið væri í þeim þrengslum sem reyndust vera ríkjandi. Við vildum tala við deildarstjórana þar sem þrengslin voru hvað mest en af fjölmörgum ástæðum varð úrtakið ekki háð stærð rýmisins. Reyndar er það svo, eins og fram hefur komið, að lítil munur var á leikrýminu á langflestum deildunum svo að það hefði sennilega ekki skipt máli þótt eingöngu hefði verið rætt við þá deildarstjóra þar sem þrengst var.

Deildarstjórar voru valdir með þeim hætti að dregið var úr nöfnum þeirra deildarstjóra sem leikskólastjóri hafði gefið upp að væru leikskólakennaramenntaðir. Deildarstjórnarnir tíu eru kvenkyns, sem er ekki mikil tilviljun í ljósi þess að deildarstjórar í leikskólum landsins eru í 97,4% tilvika konur ef miðað er við tölur Hagstofunnar árið 2021 (Hagstofa Íslands, e.d.-a). Viðtölin voru tekin á tímabilinu desember 2022 til mars 2023. Starfsreynsla

deildarstjóra var frá einu ári upp í rúmlega 30 ár í leikskóla en flestir voru með styttri starfsreynslu við deildarstjórn og meðalstarfsaldur var 14 ár þegar viðtölin voru tekin. Fimm þeirra voru með leikskólakennaramenntun en hinn helmingurinn með mismikla menntun í félagsvísindum, þar af að minnsta kosti einn í kennaranámi. Þetta er skýrt í töflu 2.

Tafla 2

Dulnefni deildarstjóra, starfsaldur og menntun

Dulnefni	Starfsaldur	Menntun
Brynja	> 20 ár	Leikskólakennaramenntun
Gunnvör	1 til 5 ár	MA í félagsvísindum
Linda	1 til 5 ár	Leikskólakennaramenntun
Unnur	1 til 5 ár	BA í félagsvísindum
Sædís	16 til 20 ár	Eitt ár í félagsvísindum
Þórdís	1 til 5 ár	BA í félagsvísindum
Ósk	> 20 ár	Leikskólakennaramenntun
Sjöfn	6 til 10 ár	BA í félagsvísindum og er í kennaranámi
Olga	> 20 ár	Leikskólakennaramenntun
Harpa	11 til 15 ár	Leikskólakennaramenntun

Stuðst var við þemagreiningu með hliðsjón af aðferðum Braun og Clarke (2013) og orð-ræðugreiningu með hliðsjón af aðferðum Ingólfs Ásgeirs Jóhannessonar (2006) og Kristínar Björnsdóttur (2013). Höfundarnir lásu viðtölin vandlega, hvor í sínu lagi, og leituðu að mynstrum og merkingu innan textans. Síðan voru skráðar hugmyndir að greiningu og valin stef til umfjöllunar. Þau stef sem gerð er grein fyrir eru notkunin á rýminu og aðstæður starfsfólks. Í báðum tilvikum tengist umfjöllunin meginspurningu greinarinnar um það hvað einkennir rými barnanna.

LEIKRÝMI BARNNA Í 38 LEIKSKÓLADEILDUM

Rýmin mæld

Flestar deildirnar reyndust vera með tvö eða þrjú herbergi til ráðstöfunar, eða 33 deildir af þessum 38 deildum. Stærðarmunur var á herbergjunum í nær öllum tilfellum. Herbergjafjöldi á deildum er lýst í töflu 3 þar sem fram kemur að einungis þrjár deildir hafa fleiri en þrjú herbergi til umráða. Herbergin sem rannsakandi mældi voru 94 talsins. Meðaltal herbergjafjöldi var 2,4 herbergi á deild.

Tafla 3*Fjöldi mældra deilda og rýma á deild*

Herbergi á deild	Fjöldi deilda
1	2
2	21
3	12
4	1
5	2

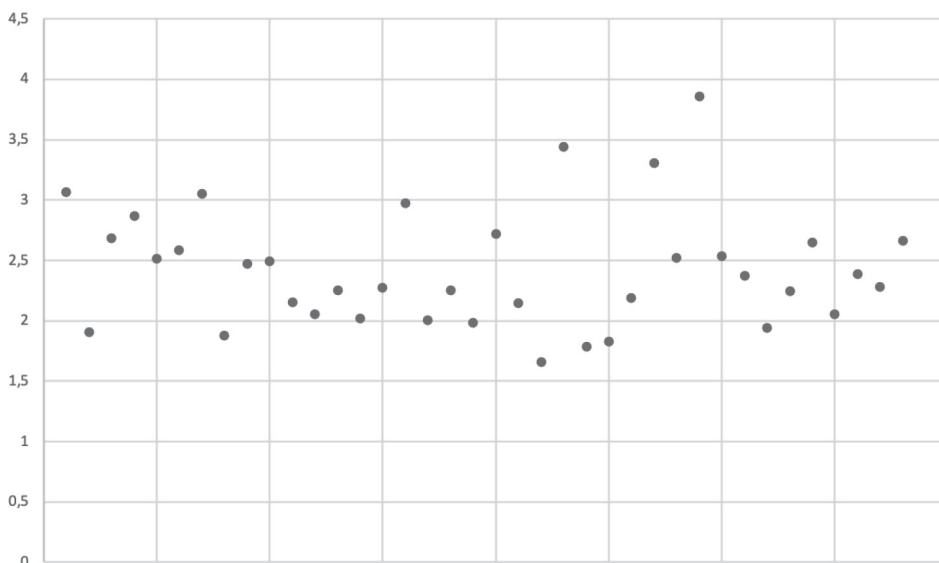
Borð, skápar og aðrir húsmunir voru á öllum deildum og í flestum herbergjum voru einhver húsgögn. Slíkir lausamunir voru ekki dregnir frá heildarrýminu en stoðsvæði, svo sem salerni, fataherbergi, innréttingar, gangar og hurðasvæði, voru ekki talin til leikrýmisins.

Deildirnar 38 voru alls 2.178 m². Rými sem stoðsvæði (hurðir og fastar innréttingar) tóku af leiksvæði deildanna voru alls 169 m². Samtals var því leikrými innan deilda 2009 m² eða að jafnaði 52,8 m². Minnsta deildin, sem þó var með þrjú herbergi, var 36,4 m² en sú stærsta var 120 m². Miðgildið var 48,01 og staðalfrávikðið 15,7.

Rýmið sem tekið var til rannsóknar var skilgreint sem það rými sem börnin höfðu að jafnaði til leiks og annars náms, það er að segja leikrými innan deilda þar sem börn dvelja mestan hluta af skóladeginum. Þegar reiknað var út hvað hvert barn á deildunum, sem mældar voru, hafði mikið leikrými til ráðstöfunar að jafnaði reyndist það vera 2,4 m². Spönnin reyndist vera frá 1,65 m² til 3,85 m². Miðgildið var 2,32 m² og staðalfrávikðið 0,48. Á mynd 1 sést hver dreifingin er. Þar kemur fram að fimm deildir höfðu meira en þrjú fermetra til ráðstöfunar að jafnaði fyrir hvert barn, frá 3,05 m² til 3,85 m², en sú deild sem hafði 3,85 m² var einfari, það er hún skar sig úr. Á sjö deildum hafði hvert barn að jafnaði minna en tvo fermetra fyrir leikrými.

Mynd 1

Fermetrar að jafnaði fyrir hvert barn á mismunandi deildum



Ekki var teljandi munur milli sveitarfélaga, á rýminu sem börnin hafa. Rýmið mældist minnst að jafnaði í Kópavogi, eða 2,28 m², en mest í Hafnarfirði, eða 2,55 m². Munurinn þar á er 0,27 m² og telst ekki marktækur með 95% vissu. Ekki reyndist heldur marktækur munur milli rekstrarforma þótt einkareknir skólar hefðu heldur minna rými að jafnaði en skólarnir sem reknir voru af sveitarfélögnum og munar þar 0,16 m² á barn. Í töflu 4 er gerð grein fyrir meðaltalsmælingum milli sveitarfélaga og rekstrarforma en vegna þess hve deildir einkareknu skólanna voru fáar, N = 8, eru gildin fyrir þá einungis gefin upp í samtölu þvert á sveitarfélög.

Tafla 4

Fjöldi fermetra í leikrými fyrir hvert barn innan deildar

Rekstrarform	Reykjavík	Hafnarfjörður	Kópavogur	Alls
Einkareknir skólar (N=8)	-	-	-	2,277
Rekstur sveitarfélags (N=30)	2,388	2,707	2,418	2,444
Allir skólarnir	2,407	2,555	2,282	2,408

Rými fyrir börn - að teknu tilliti til lögboðins rýmis fullorðinna

Hvert barn hafði að jafnaði 2,4 m² rými innan deildarinnar þegar mælt var vegg í vegg og dregið frá plássið sem fastar innréttingar og hurðarými tóku. Inni í þessum fermetrafjölda sem barnið hafði til að athafna sig voru fullorðnir einstaklingar auk húsgagna. Okkur lék því forvitni á að vita hvert plássið væri ef tekið væri tillit til þess að börnin voru ekki ein á deildinni heldur líka starfsfólkið. Því var spurt um mesta fjölda starfsmanna í einu inni á deildinni (ekki um starfshlutfall) en starfsfólk sem sinnti svokallaðri sérkennslu inni á deildinni var talið með í heildarfjölda. Miðað við að börnin hafi verið 806 og starfsmennirnir 175 voru 4,6 börn á hvern starfsmann að jafnaði.

Í reglum um húsnæði vinnustaða (nr. 581/1995) segir að sérhver starfsmaður skuli að jafnaði geta notið 12 m³ loftrýmis við störf sín og vélar, húsgögn og efni skuli ekki vera hluti þess. Aðferð Vinnueftirlitsins við að mæla loftrými er að umreikna rúmmetrana 12 að jafnaði sem 4,8 m² gólfhlöt án véla, tækja og húsgagna, enda sé lofthæð nægjanleg. Ef þessi gólfhlötur starfsmanna er dreginn frá heildarrými barnanna inni á deildinni hefur hvert barn að jafnaði 1,37 m² í leikrými. Í töflu 5 má sjá þessa niðurstöðu ásamt samanburði á milli sveitarfélaganna þriggja.

Tafla 5

Fermetrar að frádregnu lögboðnu rými fullorðinna á deildinni

	Hafnarfjörður	Kópavogur	Reykjavík	Sveitarfélögin þrjú
Fermetrar alls	321,99	452,014	1235,01	2009
Fermetrar allra starfsmanna	124,8	206,4	537,6	868,8
Fermetrar hvers barns	1,56	1,24	1,36	1,37

Ef rýmið sem hvert barn tekur væri einnig dregið frá rými starfsmannsins væru ekki heimildir fyrir þeim starfsmannafjölda sem er á deildunum. Ef sömu reglur giltu fyrir börn og fyrir fullorðið vinnandi fólk, það er að segja ef hverju barni væru ætlaðir 4,8 m² í gólfhlöt eins og starfsmenn eiga rétt á, þyrfti að gera miklar breytingar á barna- og starfsmannafjölda til að framfylgja þeim.

Ef framangreint um mælingarnar og útreikninga á þeim er dregið saman gefa gögnin vísbendingar um að rými leikskólabarna sé lítið. Það er jafnvel of vægt til orða tekið, því af niðurstöðum mælinganna má ráða að hægt sé að fullyrða með 99% vissu hve mikið rými börnin hafa. Þá þarf líklega einungis að taka afstöðu til þess hvað teljist vera lítið eða nægjanlegt, æskilegt eða gott. Rétt er að skoða það nánar hér á eftir.

Þó að 2,4 m² væru rýmið sem börn höfðu að jafnaði eftir að frá gólfleti höfðu verið dregin svæði sem fóru undir fastar innréttingar, naglfasta skápa og svæði fyrir hurðir, var innan þessa svæðis fjöldi húsgagna, annar búnaður og töluvert af fullorðnu fólki. Samanborið við reglur um húsnæði vinnustaða höfðu börnin rými sem var nákvæmlega helmingurinn af því sem fullorðnu fólki er ætlað sem lágmarksrými, á þessum sama vinnustað. En munurinn var einnig sá að börnin deildu sínu rými með húsgögnum, búnaði og fullorðnu fólki.

Þegar rýminu innan leikskóladeildarinnar var deilt niður á alla einstaklinga á deildinni, það er að segja bæði börn og fullorðna, kom í ljós að hver einstaklingur hafði að jafnaði innan við 2 m². Einnig er mikilvægt að hafa í huga að það voru ekki einstakar deildir sem drógu þennan fermetra fjölda niður því að spönnin í mælingunum er ekki mikil, miðgildið er 2,32 m² og staðalfrávikðið einungis 0,48. Þegar fullyrt er, með þessari miklu vissu, hvert rýmið er að jafnaði er verið að lýsa aðstæðum sem leikskólabörn búa almennt við í þessum sveitarfélögum, enda virðast þau fara eftir nánast sömu reglum. Og ef reglur 18 stærstu sveitarfélaganna eru skoðaðar má búast við að aðstæður leikskólabarna hvað rýmið varðar séu mjög svipaðar um allt land.

NOTKUN Á LEIKRÝMINU OG STARFSADSTÆÐUR

Hvernig deildarstjórar notuðu rýmið

Rými deildanna tíu voru ólík. Í tilvikum þessara tíu deilda áttu níu af deildunum fastan samastað í tveimur eða þremur rýmum (herbergjum), eins og reyndar átti við um úrtakið í heild sinni þar sem aðeins tvær af 38 deildum áttu samastað í aðeins einni stofu. Átta af deildarstjórunum stýrðu deildum sem voru tvö rými.

Aðferðirnar sem deildarstjórnarnir og samstarfsfólk þeirra beittu til að nota rýmið voru margar. Stærri rýmum var skipt upp í smærri svæði, eða það hefði þurft að skipta þeim, önnur rými innanhúss notuð eins og hægt var og útisvæði þann hluta ársins sem það var hægt eða aðstæður leyfðu umfram venjubundna útiveru alla daga. Þá var reynt að skipta barnahópnum þegar færi gafst.

Niðurráðgjafiinn svæðanna var ein af aðferðunum en ekki alltaf mögulegt að nýta sér hana. Til dæmis nefndi Brynja að eitt af rýmum þremur, sem væri stærst, yrði gott rými ef það „væri hægt að hólfa það niður meira ...“ Brynja lýsti erfiðleikumunum nánar:

Hornið sem við köllum kósíhornið, [það þarf] aðeins að stúka það meira af. Við vorum með það svoleiðis í gamla daga. ... [Skápurinn ... stóð úti á gólfi]. Svo kom Vinnueftirlitið og ... setti stopp á það því að út af fallhættu á skápnum ... Núna erum [við] komnar í þetta aftur og ... það ... á að fara að festa skápinn ... þá ... nýtist þessi hluti af rýminu ... meira ... börnin geta kúplað sig aðeins út og ... og gert eitthvað í rólegheitum, skoðað bækur eða spjallað ... mér finnst þetta svona bæta nýtinguna á rýminu.

Sædís ræddi líka um að herbergin tvö í hennar deild væru opin: „Þetta er rosalega bjart, það er rosalega gott að vinna í þessu ... [en] ef að þau eru rosalega æst ... þarf að brjóta það upp.“ Þórdís var með tvö misstór rými. Stærri rýmið væri hún „til í að hólfa það betur niður, mér finnst það of opið ...“ Unnur, sem var með deild í aðeins einu rými, tiltók að það væri „einhvers konar geimur“ sem „hefði verið betra að hefði verið hólfað niður“ því að „hérna getur verið ærandi hávaði“. Rýmið hafði samt verið útbúið „markvisst“ með mottum, púðum og teppi til að „hafa betri dempun á deildinni“.

Allar deildirnar höfðu aðgang að öðrum rýmum innanhúss – en mismunandi mikinn aðgang. Brynja var almennt ánægð með rýmið því að flesta daga hafði deildin aðgang að fjórða rýminu, það er rúmgóðu herbergi með einingakubbum tvo til þrjá daga í viku, og sal og listastofu einu sinni í viku. Auk þess hafði deildin salinn eða listastofuna fjórða

hvern föstudag. Brynja tók fram að það væru „kannski bara tveir dagar í mánuði sem að við erum ekki með fjórða svæðið“. Harpa sagðist „kannski sjaldan [vera] með alla inni í einu en þetta eru margir á litlu rými“. Hún nefndi að fyrir framan deildina væri pláss sem nýttist börnunum, listasmíðja væri tvisvar í viku og fjórðu hverja viku hefði deildin aðgang að rými í holi. Gunnvör gat notað rými á gangi en þurfti að samnýta það með tveimur öðrum deildum.

Ósk og Sjöfn lýstu því hvernig barnahópnum væri skipt þegar einhver önnur rými væru í boði eða á útiverutímum. Linda sagði einnig að þegar hægt væri að skipta rúmlega 20 barna hópi í tvennt gengi starfið vel. Á um helmingi deildanna var borðað inni á deildinni og þá breyttist leikrýmið tímabundið í borðstofu. Í hinum skólunum var borðað í sérstökum matsal.

Aðstæður starfsfólks

Deildarstjórnarnir voru meðal annars spurðir hvernig þeir myndu lýsa rýminu. Flestum deildarstjórnanna fannst rýmið of lítið eða á einhvern hátt gallað og þar með starfsaðstæður ekki fullnægjandi. Það átti ekki aðeins við um börnin heldur líka starfsfólkið. Hávaði var oft nefndur, fyrirhöfn við að gera breytingar á rýminu var líka rædd og miðstýring barnafjöldans af hálfu sveitarfélags var tilgreind.

Með þann fjölda sem var á hverri deild, og orsakaði hávaða og álag, var ekki alltaf svigrúm til að skipta hópnum upp vegna takmarkana rýmisins. Olga sagði þetta um hávaðann:

Stundum heyri ég ekki ef að börn eru að leika sér kannski í tveggja til þriggja metra fjarlægð, ég sit við borð, barnið við hliðina á mér er að spyrja mig að einhverju og ég heyri ekki hvað barnið segir og þarf að biðja það að endurtaka eða, þú veist, liggur við fara alveg upp að barninu ...

Við þessar hávaðasömu aðstæður gat verið erfitt að finna næði til að tala við börnin. Brynja lýsti því: „Maður hefur verið að nota fataklefa og klósett og allt til þess að reyna að búa til næði ... kannski ekki að leika en ef að við þurftum næði ... [til dæmis fyrir] spjall ...“

Allir deildarstjórnarnir sögðu frá margvíslegum tilraunum til að gera rýmið betra og fjölbreyttara. Engu að síður sagði Unnur:

Þetta eru ekki vinnuaðstæður sem eru í lagi ... aðstæður starfsmanna og, þú veist, alveg allt eftir bara sko hvaða vinnutæki eru til taks, stólar og búnaður, hvernig fataklefinn er byggður upp ... ég væri til í að sjá þetta ... hannað með fagfólki sem að veit hvar þarfirnar liggja áður en það er byrjað að byggja leikskóla ... að markmiðið með byggingunni sé velferð barna og að rýmið sé að nýtast börnum af því það eru þau sem eru þarna lungann af deginum sínum.

Fram kom hjá fáeinum deildarstjórum að þeir upplifðu að barnafjöldanum væri miðstýrt með afgerandi hætti af skólayfirvöldum sveitarfélagsins. Harpa sagði: „Það er verið að troða til dæmis fleiri börnum inn hjá mér.“ Og aðspurð í framhaldinu sagði hún:

Það er kona niðri á sviði í vinnu og hennar vinna felst í því að fara á leikskóla og skoða, „hér vantar börn, gjörðu svo vel að taka inn fleiri“ [hlær]. Hún sagði bara: „hér á að fjölga börnum“.

Olga sagði svipaða sögu:

Þegar er sagt að þú eigir að vera með svona mörg börn á deildinni eða í þessum skóla af því að hann er svona margir fermetrar, þá er það allt annar fermetrafjöldi heldur en þegar [sveitarfélagið] býður út ræstinguna ...

Nefnt var að sérkennsla færi vaxandi og þá þyrfti fleira starfsfólk sem oft á tíðum einfaldaði ekki starfið. Eins og Harpa sagði: „Rýmið á deildinni er bara of lítið fyrir 24 börn, finnst mér, sérstaklega í vetur þar sem við vorum með ótrúlega margt starfsfólk út af sérkennslu og börnum með stuðning.“

Fjölbreytni rýma og skipting barnahópa vinna eflaust gegn þeim annmörkum sem þrengsli valda. Einnig voru hluta dagsins einhver önnur rými í notkun en þau sem tilheyrðu deildinni, svo sem listastofa og íþróttasalur. Ekkert af þessu breytti samt því að börnin voru meirihluta dagsins á þröngri deild í óskiptum hópi. Um þetta var sérstaklega spurt og kom fram í þeim svörum að börnin væru á deildinni frá 50% upp í 80% tímans ef miðað er við átta stunda leikskóladag. Það var einkum útivera einu sinni til tvisvar á dag sem gat dregist frá og í sumum skólunum var tekið fram að hún væri mismikil eftir árs-tímum. Það mæddi á starfsfólki að freista þess að gera bæði eigin aðstæður og barnanna sem bestar.

Enda þótt deildarstjórnir teldu sig í mörgum tilvikum ná að bæta aðstæðurnar með hugkvæmni töldu þær, sem eins og fram er komið voru allt konur, sig að mörgu leyti vanmáttugar gagnvart aðstæðum sem þær sjálfar, annað starfsfólk og börnin bjuggu við. Þær voru óánægðar með að yfirvald, sem þeim fannst fjarlæggt, jafnvel þótt það væri innan sveitarfélagsins, skyldi ákveða aðstæður þeirra og ósáttar við þær aðferðir sem eru viðhafðar til að koma inn í leikskólann fleiri börnum en þær telja að hann beri.

Þetta er athyglisvert í ljósi margvíslegrar þróunar í samfélaginu í átt til kynjajafnréttis, svo sem í jafnari vinnutíma karla og kvenna og minni launamun. En hægt er að fullyrða með nokkurri vissu að einmitt leikskólarnir eigi drjúgan þátt í slíkri þróun með því að auðvelda báðum foreldrum að stunda vinnu meðan börnin eru í leikskóla.

UMRÆÐA OG ÁLYKTANIR

Svarið við spurningunni um hvað einkenni rými barna í leikskóla er að það einkennist af þrengslum; mælingarnar gefa skýrt til kynna að rými er mjög lítið fyrir hvert barn. Við teljum að fjölbreytni rýma, skipting barnahópa, samnýting sérhæfðra rýma á borð við listastofu og íþróttasal og aðrar leiðir sem deildarstjórnar nota við að vinna á sem bestan hátt í aðstæðunum vinni gegn þeim annmörkum sem þrengsli valda. Slíkar aðgerðir eru góðar uppeldislegar leiðir með menntagildi sem þarf að nota hvort sem er þótt rými deildanna yrði aukið.

Söguþráðurinn sem hér hefur verið rakinn er óþægilega skýr: Það eru ekki fastar reglur um hvaða rými á að vera á hvert barn í leikskólum landsins þótt áður hafi verið svo. Þrengt hafði verið að börnunum og að lokum voru ákvæði um lágmarksrými tekin

úr reglugerð árið 2009 (reglugerð um starfsumhverfi leikskóla nr. 655/2009). Löggjöfin veitir svigrúm til að hafa mörg börn saman á deild og mælingar á rými deildanna sýna að þröngt er um börn í leikskólum og leikskólakennararnir finna fyrir því. Talan sem fram kom þegar við höfðum dregið frá pláss vegna starfsfólksins er undir allra lægstu tölunni sem Matthews og Lippman (2020) höfðu fundið sem lágmarksviðmið, það er 2,5 fermetrar á barn; mælda talan í okkar rannsókn var 2,4 fermetrar á barn miðað við 834 börn samtals en ekki þau 878 sem leyfi var fyrir í fullnýttri deild. Við röktum fyrr í greininni samþykktir Reykjavíkur, Kópavogs og Hafnarfjarðar um lítils háttar aukningu rýmis fyrir börnin; tilögur sem komið höfðu til framkvæmda að mestu leyti áður en mælingar okkar voru gerðar. Af þeim má draga þá ályktun að sveitarfélögum sé vandinn vegna þrengslanna að einhverju leyti ljós. En það er nokkuð í land.

Við spurðum líka um viðhorf deildarstjóra til rýmisins. Deildarstjórnarnir sögðu okkur að þær gerðu umtalsvert til að vega upp á móti þrengslunum, svo sem að skipta hópum upp eða hólfaskipta stærstu rýmunum, meðal annars til að draga úr hávaða. Þessar aðgerðir eru jákvæðar miðað við núverandi stöðu og af viðtölunum má ráða að hugkvæmni leikskólakennara sé umtalsverð. Það er þó sérstakt umhugsunarefni og ef til vill tilefni til sérstakrar rannsóknar að athuga hvers konar áhrif upplifunin um vanmátt kunni að hafa á skólasterfið og mönnun leikskólanna. Hvað varðar barnafjölda á deildunum mátti ekki einungis greina óánægju hjá deildarstjórunum sem höfundar ræddu við heldur kom einnig fram í skýrslu frá Kennarasambandi Íslands (2021) að skólustjórnarnir teldu sig ekki hafa umboð til að ákveða barnafjölda. Þessi staða er umhugsunarverð, að núna í upphafi þriðja áratugar 21. aldar upplifi konur sem vinna í og stjórna leikskólum valdleysi.

Höfundar telja mikilvægt að gera breytingar á aðstæðum barna í leikskólum. Það er þó vandséð að hægt sé að gera viðunandi breytingar án aðkomu ríkisins að málaflokki leikskóla. Ríkið þarf að breyta löggjöf um rými og aðbúnað í leikskólum og tryggja þannig með skýrum hætti að leikskólabörn fái meira pláss. Það verður ekki gert án verulegrar fjármögnunar. Þar af leiðandi telja höfundar koma til fullra álita að ríkið eigi að fjármagna uppbyggingu leikskóla og taki þátt í rekstri þeirra með einhverjum hætti. Þetta er hægt að gera með beinni aðkomu ríkisins eða á svipaðan hátt og tilfærslur milli tekjuskatts og útsvars hafa verið gerðar til að mæta kostnaði við málaflokka sem sveitarfélög hafa tekið við af ríkinu, til dæmis þegar sveitarfélögin tóku við grunnskólunum árið 1996. Öll skólastig yrðu því fjármögnuð með einhverjum hætti af ríkinu, hvort sem um skólaskyldu eða ekki er að ræða á þeim stigum.

Starfsmannaekla í leikskólum er alþekkt stef í umræðu um leikskóla á Íslandi og hefur verið hávæx undanfarin misseri, bæði í fjölmiðlum og pólitískri umræðu. Að sama skapi eru áhyggjur af lágu hlutfalli kennara í leikskólum vel kunnar (Amalía Björnsdóttir og Þuríður Jóna Jóhannsdóttir, 2023; Mennta- og menningarmálaráðuneyti, 2021). Rökrétt er að álykta að starfsmannaekla og skortur á fagfólki komi niður á gæðum skólastarfs. Starfsmannaskorturinn getur leitt til þess að erfiðara verði að nýta undirbúningstíma leikskólakennara til samráðs, samanber það sem kom fram í rannsókn Söru Margrétar Ólafsdóttur og féлага (2024) um nýtingu hans til að bæta starfið. Starfsmannaskorturinn birtist einnig í starfsmannaveltu sem getur skaðað starfið (Rakel Ýr Isaksen o.fl., 2023).

Því má spyrja hvort starfsmannavandinn sé stærsti vandi leikskólanna eða hvort hann

sé ekki síður til marks um annan vanda, það er starfsaðstæðurnar, ekki síst þrengslin og áhrifa- og valdaleysi kennaranna. Sambærileg sjónarmið komu fram hjá Örnunni H. Jónsdóttur og félögum (2013) um áhrifin af aðstæðunum í leikskólunum á gæði leikskóla-starfs. Það blasir við höfundum eftir þessa rannsókn að mikilvægt sé að fækka þegar í stað börnum á hverri deild og skapa þannig meira rými og betra leikskólaumhverfi fyrir börnin og starfsfólkið.

AFTANMÁLSGREIN

Greinin er byggð á meistaraþrófarsrannsókn Harðar við Háskóla Íslands, sem birtist í ritgerðinni *Börnin í veggjunum. Um rými barna í leikskólum* (Hörður Svavarsson, 2022). Rannsóknin naut styrks úr Rannsóknasjóði Kennarasambands Íslands. Ingólfur var leiðbeinandi Harðar.

HEIMILDIR

- Amalía Björnsdóttir og Þuríður Jóna Jóhannsdóttir. (2023, 23. maí). Menntun starfsfólks í leikskólum – Skortur á leikskólakennurum. *Heimildin*. <https://heimildin.is/grein/17836/>
- Arna H. Jónsdóttir, Bryndís Garðarsdóttir og Jóhanna Einarsdóttir. (2013). Leikskóla-byrjun og lengd dvalartíma: Sjónarmið leikskólakennara og leiðbeinenda. *Sérrit Netlu 2013 – Rannsóknir og skólastarf*. https://netla.hi.is/serrit/2013/rannsoknir_og_skolastarf/001.pdf
- Ásgeir Guðmundsson. (1969). Ávarp formanns. Í *Sumardagurinn fyrsti 1969*. Barnavinafélagið Sumargjöf.
- Barnavinafélagið Sumargjöf. (2019). *Saga Sumargjafar*. <https://sumargjof.is/saga/>
- Barrett, P., Zhang, Y., Davies, F. og Barrett, L. (2015). *Clever classrooms: Summary report of the HEAD project*. University of Salford.
- Berti, S., Cigala, A. og Sharmahd, N. (2019). Early childhood education and care physical environment and child development: State of the art and reflections on future orientations and methodologies. *Educational Psychology Review*, 31(4), 991–1021. <https://doi.org/10.1007/s10648-019-09486-0>
- Bogi Sigurðsson. (1969). *Starfsemi Sumargjafar 1968*. Barnavinafélagið Sumargjöf.
- Braun, V. og Clarke, C. (2013). *Successful qualitative research: A practical guide for beginners*. Sage.
- Bæjarstjórn Kópavogs. (2023). *Bæjarstjórn – 1281. fundur* [fundargerð]. <https://www.kopavogur.is/is/stjornsysla/fundargerdir/baejarstjorn/3622>
- Ebbeck, M. og Waniganayake, M. (2016). *Play in early childhood education: Learning in diverse contexts* (2. útgáfa). Oxford University Press.
- Field, A. (2017). *Discovering statistics using IBM SPSS statistics*. Sage.
- Guðmundur Þorláksson. (1974). *Barnavinafélagið Sumargjöf 50 ára: 1924 apríl 1974*. Barnavinafélagið Sumargjöf.
- Hafnarfjarðarbær. (e.d.). *Leikskólar*. <https://hafnarfjordur.is/thjonusta/skolar-og-born/leikskolar/leikskolar/>

- Hafnarfjarðarbær. (2017). *Fræðsluráð – 383* [fundargerð]. https://hafnarfjordur.is/fundagerd/?meeting_id=20636467718619550059
- Hagstofa Íslands. (e.d.-a). *Atvinnubátttaka, starfandi, vinnutiltir og atvinnuleysi, hlutfall eftir árum 2003–2023*. https://px.hagstofa.is/pxis/pxweb/is/Samfelag/Samfelag_vinumarkadur__vinnumarkadsrannsokn__3_arstolur/VIN00911.px/table/table-ViewLayout2/?rxid=9237ea82-8288-4eba-b47b-20011157b1be
- Hagstofa Íslands. (e.d.-b). *Börn í leikskólum eftir aldri, lengd viðveru og rekstrarformi 1998–2023*. https://px.hagstofa.is/pxis/pxweb/is/Samfelag/Samfelag_skolamal__1_leikskolastig__0_IsNemendur/SKO01001.px
- Hörður Svavarsson. (2022). *Börnin í veggjunum: Um rými barna í leikskólum* [meistararitgerð, Háskóli Íslands]. Skemman. <https://hdl.handle.net/1946/42940>
- Hörður Svavarsson, Svava Björg Mörk, Guðbjörg Oddný Jónasdóttir, Jenný Dagbjört Gunnarsdóttir, Fanney Dórothe Halldórsdóttir, Haraldur F. Gíslason, Steinunn Jónsdóttir, Helga Hrönn Óskarsdóttir og Lilja Kolbrún Steinþórsdóttir. (2018). *Endurskilgreinum leikskóladaginn í þágu hagsmuna barnsins. Skýrsla starfshóps um starfsaðstæður í leikskólum Hafnarfjarðar um tillögu um sex tíma gjaldfrjálsan leikskóla*. Hafnarfjarðarbær. <https://ibuagatt.hafnarfjordur.is/meetingsearch/displaydocument.aspx?itemid=15636619694711116792&meetingid=07636612801194270617&filename=Til-laga%20um%20sex%20t%C3%ADma%20gjaldfrj%C3%A1lsan%20leiksk%C3%B3la.pdf>
- Ingólfur Ásgeir Jóhannesson. (2006). Leitað að mótsögnum um verklag við orðræðugreiningu. Í Rannveig Traustadóttir (ritstjóri), *Fötlun: Hugmyndir og aðferðir á nýju fræðasviði* (bls. 178–195). Háskólaútgáfan.
- Kennarasamband Íslands. (2021). *Vinnuumhverfi barna og fullorðinna í leikskólum: Tillögur starfshóps FL og FSL um rými, réttindi og starfsaðstæður barna og fullorðinna í leikskólum og um samráð leikskólastjóra og rekstraraðila*. <https://www.ki.is/media/dutfrzrr/lokask%C3%BDrsla-starfsh%C3%B3ps-fsl-og-flokt21.pdf>
- Kópavogsbær. (e.d.). *Leikskólar í Kópavogi*. <https://www.kopavogur.is/is/ibuar/0-til-6-ara/leikskolar>
- Kristín Björnsdóttir. (2013). Orðræðugreining. Í Sigríður Halldórsdóttir (ritstjóri), *Handbók í aðferðafræði rannsókna* (bls. 269–280). Háskólinn á Akureyri.
- Lög um breytingu á lögum um leikskóla nr. 78/1994 nr. 47/2001.
- Lög um byggingu og rekstur dagvistarheimila fyrir börn nr. 112/1976.
- Lög um hlutdeild ríkisins í byggingu og rekstri dagvistarheimila nr. 29/1973.
- Lög um leikskóla nr. 48/1991.
- Lög um leikskóla nr. 78/1994.
- Lög um leikskóla nr. 90/2008.
- Lög um menntun og ráðningu kennara og skólastjórnenda við leik-, grunn- og framhaldsskóla nr. 87/2008.
- Matthews, E. og Lippman, P. (2020). The design and evaluation of the physical environment of young children's learning settings. *Early Childhood Education Journal*, 48(2), 171–180. <https://doi.org/10.1007/s10643-019-00993-x>
- Mennta- og menningarmálaráðuneyti. (2021). *Styrking leikskólastigsins: Skýrsla starfshóps*. https://www.stjornarradid.is/library/01--Frettatengt---myndir-og-skrar/MRN/Styrking%20leiksk%C3%B3lastigsins_sk%C3%BDrsla%20starfsh%C3%B3ps_%C3%A1lg%C3%BAst%202021.pdf

- Menntamálaráðuneytið. (1993). *Uppeldisáætlun fyrir leikskóla. Markmið og leiðir*. Höfundur.
- Rakel Ýr Isaksen, Ingileif Ástvaldsdóttir og Kristján Ketill Stefánsson. (2023). Skuldbinding leikskólakennara til vinnustaðar: Starfsandi í lykilhlutverki. *Netla – Veftímarit um uppeldi og menntun*. <https://doi.org/10.24270/netla.2023.4>
- Reglugerð um breytingu á reglugerð um starfsemi leikskóla nr. 225/1995, nr. 365/2001.
- Reglugerð um dagvistarheimili fyrir börn nr. 149/1977.
- Reglugerð um leikskóla nr. 225/1995.
- Reglugerð um starfsumhverfi leikskóla nr. 655/2009.
- Reglur um húsnæði vinnustaða nr. 581/1995.
- Reykjavíkurborg. (e.d.). *Leikskólar í Reykjavík*. <https://reykjavik.is/leikskolar>
- Reykjavíkurborg. (2021). *Umbætur og skipulag leikskólastarfs: Tillögur stýrihóps í maí 2021*. https://reykjavik.is/sites/default/files/209_1.1_umbætur_og_skipulag_leikskolastarfs_skyrsla_.pdf
- Samstarfsteymi leikskólastjórnenda og fulltrúa Menntasviðs. (2019). *Umbótaaðgerðir í starfsumhverfi leikskóla Kópavogs*. Menntasvið Kópavogs.
- Sara M. Ólafsdóttir, Anna Magnea Hreinsdóttir, Margrét S. Björnsdóttir og Kristín Karlsdóttir. (2024). Undirbúningstími í leikskólum: Hagur barna. *Netla – Veftímarit um uppeldi og menntun*. <https://doi.org/10.24270/netla.2024/3>
- Sigrún Daniélsdóttir (ritstjóri). (2019). *Innleiðing geðræktarstarfs, forvarna og stuðnings við börn og ungmenni í skólum á Íslandi: Tillögur starfshóps*. Mennta- og menningar- málaráðuneytið. <http://hdl.handle.net/10802/28712>
- Wilk, M. og Jasmund, C. (2015). *Kita-Räume pädagogisch gestalten*. Beltz.

Greinin barst tímaritinu 8. apríl 2024 og var samþykkt til birtingar 9. september 2024.

UM HÖFUNDANA

Hörður Svavarsson (hordur@adalthing.is) er skólastjóri við leikskólann Aðalþing. Hann lauk prófi sem leikskólakennari frá Fósturskóla Íslands árið 1987, B.Ed.-gráðu í leikskólafræðum frá Kennaraháskóla Íslands árið 2005 og MA-prófi í uppeldis- og menntunarfræði frá Háskóla Íslands árið 2022. Meðal núverandi rannsóknarverkefna er félagsleg, efnahagsleg og vistfræðileg þróun sjálfbærni leikskóla. Í því samhengi hefur hann fjallað um rými og aðstæður barna, en jafnframt lýðræðislegt, inngildandi og kynjað skólustarf.

Ingólfur Ásgeir Jóhannesson (ingo@hi.is) er prófessor emeritus við Menntavísindasvið Háskóla Íslands. Hann lauk BA-prófi 1979 og cand.mag.-prófi 1983 í sagnfræði, auk kennslufræði til kennsluréttinda 1980, öllu frá Háskóla Íslands, og doktorsprófi í menntunarfræðum frá Wisconsin-háskóla í Madison 1991. Hann hefur meðal annars rannsakað menntastefnu, störf kennara og kyngervi og menntun.

LACK OF SPACE IN PRESCHOOLS

ABSTRACT

For years, there have been preschool professionals who have worried about conditions in the preschools, not least how little space there is for the children to play. This led the first author of the article to study what space there actually is in the preschool departments. Results were published in the thesis *The Children in the Walls: On Children's Space in Preschools in 2022*. Thirty-eight preschool departments in 30 preschools in the capital city area were measured, and ten department heads were interviewed. The article reports and reinterprets selected parts of the overall study. First, the authors outline the development of official regulations as regards the space meant for children in preschools. These regulations have changed since the first preschool legislation took effect in 1974. In 1994, preschools were included in the school system. Since 2009, there have been no state-stipulated rules in place regarding space per child. After the space regulations were repealed, it was not clear which space criteria individual municipalities used. Second, the measurements made are reported. These measurements strongly indicate very small space per child; less than 2 square meters of floor space, after subtracting from the overall figure, the margin for fixtures and other equipment and the adults working with the children, but increasing to 2.4 square meters when the adults were not taken into account. The similarities between departments were remarkable because the range in the measurements was small; the median was 2.32 square meters, and the standard deviation was only 0.48. Also, when rules for the 18 most populated municipalities are observed, their spatial regulations are similar enough to conclude that the conditions shown in the measurements of the 38 departments are typical for preschool departments across the country. Third, the ten heads of department who were interviewed, talked about how space is used and how the environment impacts their working conditions. First of all, we noted that the spaces in the particular ten departments were divergent; for instance, in eight cases, the departments were in three different spaces. Additionally, the departments had access to a variety of other spaces for a certain period of the day or the week to divide the children's group. This diversity of space and the division of the children may positively impact the lack of space in the departments. However, the children spent most of the day, or from 50 to 80% of the school day, during the main part of the year, in the narrow space allotted to each department. The department heads were not satisfied with authorities who they experienced as being far away from them. They also felt that methods developed to add more children were unsatisfactory. Those attitudes of the department heads were supported in a 2021 report from the Teachers' Union, which reported that the preschool principals felt they could not determine the number of children in their schools. It is interesting to consider whether preschool, originally founded by women when they were less influential in society, still remains deprived of authority as regards the women who work there, in spite of various gender equality developments in many spheres of society. The article concludes by stating that the space allotted to children in Icelandic preschools was too small by all measures and that depart-

ment heads found themselves lacking authority over the situation. The authors argue that it is vital to change the conditions for preschool children; having fewer children in each department would create more space and better conditions for the children and the staff. The authors also suggest that it is high time that the state allocate sufficient tax money to support preschool education.

Keywords: preschool, space, congestion, powerlessness

ABOUT THE AUTHORS

Hörður Svavarsson (hordur@adalthing.is) is the principal of Aðalþing preschool in Kópavogur. He completed his education as a preschool teacher from Preschool Teachers School of Iceland in 1987. He holds a B.Ed. degree from Iceland University of Education from 2005 and an MA degree in education studies from University of Iceland in 2022. His ongoing research concerns the social, economic, and ecological development of sustainable preschools, including studies on the space and conditions of children, as well as democratic, inclusive, and gendered practice in schools.

Ingólfur Ásgeir Jóhannesson (ingo@hi.is) is a professor emeritus at the School of Education at the University of Iceland. He holds a BA and cand. mag. degrees in history completed in 1979 and 1983, respectively, and a postgraduate teaching diploma from the University of Iceland completed in 1980. He completed a Ph.D. in curriculum and instruction from the University of Wisconsin, Madison in 1991. His research includes studies in education policy, teacher expertise, and gender and education.