



Kynni unglunga af vinsælum ferðamannastöðum Frístundir, ferðalög og menntun

Jakob Frímann Þorsteinsson, Gunnar Þór Jóhannesson og Jón Torfi Jónasson

► Abstract ► Um höfunda ► About the authors ► Heimildir

Ferðamennska og tómstundir hafa fengið æ meira vægi í daglegu lífi fólks síðustu áratugi í kjölfar vaxandi velmegunar og breytinga á vinnumarkaði. Aðgengi að ferðamennsku og margs konar tómstundum er ólíkt og fer meðal annars eftir efnahagslegri stöðu fólks. Hérlandis er lítið vitað um samspil félagslegrar stöðu, ferðamennsku og tómstundaiðkunar. Markmið þessarar greinar er að varpa ljósi á þátttöku unglunga í ferðamennsku m.t.t. félagslegra og efnahagslegra þátta og ræða í samhengi við ferðahegðun Íslendinga innanlands, félagslega ferðamennsku og menntun. Notuð eru gögn úr HBSC-rannsókninni Heilsa og lífskjör skólabarna frá árinu 2017–2018 þar sem 6717 börn og unglingar svöruðu spurningum varðandi útiveru. Hér er gerð grein fyrir niðurstöðum spurninga um heimsóknir 12–15 ára barna og unglunga á þekkta áfangastaði á Íslandi. Niðurstöður benda til þess að eftir því sem börn eldast hafi þau komið á fleiri áfangastaði. Algengast er að svarendur segist hafa komið að Gullfossi, Geysi, á Þingvelli, í Heiðmörk og til Mývatns. Efnahagsleg staða, uppruni foreldra og búseta tengist heimsóknum á suma áfangastaði en þau áhrif eru ekki einhlít. Niðurstöður vekja upp spurningar um ólíka stöðu unglunga til að njóta ferðamennsku og tómstunda, um grundvöll fyrir frekari uppbyggingu félagslegrar ferðamennsku hérlandis og tengsl hennar við menntun og hlutverk skólakerfisins í því sambandi. Reifuð eru álitamál þessu tengd og vörðuð verðug rannsóknarefni á þessu sviði.

Efnisorð: Börn og unglingar, áfangastaðir, félagsleg ferðamennska, tómstundir, menntun

Inngangur

Ferðamennska (e. tourism) og tómstundir¹ (e. leisure) hafa á síðustu áratugum orðið miðlægur þáttur í hversdagslífi fólks hérlandis. Meiri frítími og aukin velmegun hafa aukið vægi tómstunda og gert þær að mikilvægum þætti í nútímasamfélögum sem skýrir stóran hluta útgjalda heimila (Hagstofa Íslands, 2018; Rose og Carr, 2018). Ferðalög eru orðin hversdagsleg hjá stórum hópi fólks og þykja sjálf-sagður hluti af lífi margra einstaklinga og fjölskyldna þeirra (Larsen, 2005; Larsen o.fl., 2006). Ein afleiðing þessa er að skilin milli ferðamennsku og tómstunda eru orðin óskýrari en áður (Lengkeek, 2001). Tómstundafræðin er gagnleg til að skilja betur gildi og mikilvægi tómstunda en hún greinir „tómstundir sem persónulegan og félagslegan farveg menntunar, menningar, velferðar, afþreyingar, uppeldis og lýðræðislegrar þátttöku einstaklinga“ (Ágústa Þorbergsdóttir, e.d.). Tómstundir byggja á frjálsum vali fólks, þar sem þátttakendur öðlast reynslu sem hefur áhrif á velferð og lífsgæði. Þannig ná tómstundir yfir vítt svið, t.d. daglega útivist í nærumhverfi fólks. Hefðbundin aðgreining tómstunda og ferðamennsku liggur í að ferðamennska vísar til ferðalaga fólks til áfangastaða sem liggja utan venjubundins umhverfis þess. Kerfi ferðaþjónustu er jafnframt að stærstum hluta markaðsdrifið og

¹ Í þessari grein eru hugtökin tómstundir og frístundir samheiti sbr. skilgreiningu í orðabanka í tómstundafræði, sjá <https://idordabanki.arnastofnun.is/faersla/776554>

í meiri mæli en tómsundur (Britton, 1991). Stór hluti ferðamennsku er hins vegar einnig til kominn vegna tómsundaiðkunar og á almennt margt sameiginlegt með ofangreindri lýsingu á tómsundum þar sem fólk leitast eftir gefandi og þroskandi reynslu. Aðgreining þessara sviða er því ekki klippt og skorin og við nýtum okkur sjónarhorn ferðamála- og tómsundafræða í umfjöllun okkar.

Aðgengi fólks að ferðamennsku og tómsundum er augljóslega ójafnt. Efnahagsleg staða fólks hefur mikil áhrif á tíðni og gerð ferðalaga en aðrir þættir hafa einnig áhrif, svo sem heilsa, aldur og félagslegur bakgrunnur (McCabe, 2009). Í mörgum löndum er löng saga félagslegrar ferðaðjónustu (e. social tourism) sem vísar til þess að leitast er við að jafna aðgang ólíkra samfélagsþópa að ferðamennsku með ýmiss konar stuðningi (McCabe, 2009; Minnaert o.fl., 2009, 2011). Ástæða þess er að ferðamennska er talin hafa jákvæð áhrif á einstaklinga og samfélög. Þau gæði sem einstaklingar fá út úr ferðalögum eru til að mynda hvíld og endurnæring, tækifæri til þekkingaröflunar og lærdóms, heilsuefling og aukin vellíðan auk þess að tilfinning fyrir félagslegri einangrun minnkar (Gunnþóra Ólafsdóttir, 2008; McCabe, 2009). Þetta kallast á við rannsóknir á útiveru en margvísleg jákvæð áhrif hafa verið tengd þeim tíma sem börn verja úti undir beru lofti. Þar má nefna bætt líkamlega og andlega heilsu (Kaplan og Kaplan, 2002; Kuo o.fl., 2019) og tækifæri til að öðlast dýpri tengsl við náttúru og nærumhverfi (Chawla, 2007). Rannsóknir hafa einnig sýnt að útivist, svo sem náttúrugöngur, veiti umtalsverðan ágóða í formi streitulosunar og auki andlega og líkamlega vellíðan (Gunnþóra Ólafsdóttir, 2008; Gunnþóra Ólafsdóttir o.fl., 2017, 2020). Þetta undirstrikar að ferðamennska og tómsundur eru mikilvægir þættir fyrir lýðheilsu og velferð einstaklinga og þópa.

Ferðahegðun og tómsundaiðkun landsmanna er enn sem komið er tiltölulega lítt rannsakað svið. Athygli hefur frekar verið beint að ferðamennsku erlendra ferðamanna hérlendis og þeim áhrifum sem hún hefur á náttúru, efnahag og menningu ásamt ferðalögum Íslendinga erlendis (Edward Huijbens og Gunnar Þór Jóhannesson, 2013; Kristín Loftsdóttir o.fl., 2021). Markmið þessarar greinar er að varpa ljósi á þátttöku barna í ferðamennsku innanlands m.t.t. félagslegra og efnahagslegra þátta og ræða í samhengi við ferðahegðun Íslendinga innanlands, félagslega ferðamennsku og menntun. Niðurstöðurnar byggja á gögnum úr HBSC-rannsókninni Heilsa og lífshjör skólubarna frá árinu 2017–2018 þar sem 6717 börn og unglingar í 6., 8. og 10. bekk svöruðu spurningum um útiveru. Gerð er grein fyrir niðurstöðum spurningar um heimsóknir til tíu þekktra áfangastaða á Íslandi sem eru Landmannalaugar, Þingvellir, Hveravellir, Heiðmörk, Gullfoss, Geysir, Mývatn, Skaftafell, Þórsmörk og Jökulsárlón. Greint er eftir búsetu, mati svarenda á fjárhagslegri stöðu fjölskyldu sinnar og uppruna foreldra. Greinin vekur máls á álitamálum og spurningum um ferðamennsku og tómsundur barna í tengslum við félagslega stöðu þeirra og er sem slík fyrsta skrefið til að ná utan um og lýsa viðfangsefninu í íslensku samhengi.

Leitað er svara við eftirfarandi spurningum:

- Hvert er hlutfall og tíðni heimsókna 12–15 ára barna á tíu þekkta áfangastaði á Íslandi?
- Finnast tengsl þessara heimsókna við þrjá bakgrunnþætti, þ.e. búsetu, fjárhagslega stöðu fjölskyldunnar og uppruna foreldra?

Greininni er ætlað að vekja máls á samþættu sviði ferðamennsku, tómsunda og menntunar með von um að auka vitund um mikilvægi þess að börn og unglingar hafi tækifæri til að kynnast landinu og athuga í því samhengi tiltekna þætti sem kunna að skipta máli.

Ferðahegðun fullorðinna og barna

Rannsóknir á ferðaðjónustu hérlendis hafa að meirihluta beinst að ferðum erlendra ferðamanna og þeim áhrifum sem mikill fjöldi þeirra hefur á náttúru, efnahag og samfélag. Íslendingar sjálfir eru hins vegar líka mjög virkir ferðamenn, bæði þegar kemur að ferðalögum innanlands og erlendis. Í gögnum um ferðalög Íslendinga 2020 og ferðaáform 2021 kemur fram að tæp 86% svarenda ferðuðust innanlands á árinu 2020. 64% ferðuðust eingöngu innanlands árið 2020 og 12% svarenda ferðuðust ekki neitt það ár. Árið 2020 var mjög sérstakt ár í ferðaðjónustunni vegna áhrifa kórónu-

veirufaraldursins. Sömu hlutföll fyrir árið 2019 voru 14% sem ferðuðust eingöngu innanlands og 6% sem ferðuðust ekkert það ár. Hlutfall þeirra sem ferðast innanlands hefur lækkað frá árinu 2010 en haldist stöðugt í kringum 85% frá árinu 2015 (Ferðamálastofa, 2021).

Þegar ferðalög Íslendinga eru greind eftir bakgrunni má þó sjá töluverðan mun milli fólks. Meðalfjöldi ferða innanlands árið 2020 er 5,7 (6,7 árið 2019). Fólk í tekjulægsta hópnum, með heimilistekjur undir 400 þúsund, ferðaðist minnst en 29% þeirra ferðuðust ekkert árið 2021. Þeir sem voru með heimilistekjur milli 1299 og 1499 þúsund voru líklegastir til að ferðast en alls ferðuðust 97% í þeim hópi eitthvað árið 2020. Árið 2019 ferðaðist tekjuhæsti hópurinn helst bæði innanlands og utan (84%) en það átti við 49% fólks með heimilistekjur undir 400 þúsund krónum á mánuði (Ferðamálastofa, 2020). Fólk í tekjulægsta hópnum var enn fremur langlíklegast til að hafa ekki ferðast neitt en það átti við 19% þeirra. Elsti aldurshópurinn er ólíklegastur til að ferðast innanlands og utan og fólk á landsbyggðinni er ólíklegra til að hafa ferðast en íbúar höfuðborgarsvæðisins (16% á móti 11% ferðuðust ekkert).

Mikill meirihluti ferða flokkaðist til skemmtiferða. Rúm 77% svarenda fóru í einhverjar dagsferðir á árinu 2020 sem er aukning um 4% frá árinu 2019. Slíkar ferðir eru helst farnar í nærumhverfi fólks og teljast dagsdaglega til tómsunda. Athyglisvert er að 76% svarenda í tekjulægsta hópnum höfðu farið í einhverjar dagsferðir 2020 en hlutfallið var 65% 2019. Hlutfall annarra tekjuhópa var 72–81%, hæsta hlutfallið hjá þeim tekjuhæstu og breyttist ekki mikið milli ára. Ef litið er nánar á upplýsingar um útivist þá stunduðu 72% Íslendinga útiveru einu sinni í viku eða oftar árið 2020 á móti um 50% árið 2019 (Ferðamálastofa, 2021). Um 13% stunduðu skokk eða hlaup einu sinni eða oftar í viku og um 7% fóru einu sinni í mánuði eða oftar í náttúruskoðun.

Það skortir upplýsingar um tilgang og tilhögun ferðalaga og útivistar í náttúruperlum. Þó má slá því föstu að ferðamennska er stór hluti af tómsundum meiri hluta almennings en jafnframt að þeim gæðum sem felast í ferðamennsku er misskipt eftir félagslegri stöðu. Kórónuveirufaraldurinn hafði augljós áhrif á ferðahegðun Íslendinga. Tvö atriði koma sérstaklega fram; mun hærra hlutfall fólks ferðaðist eingöngu innanlands (64% á móti 14%) og mun hærra hlutfall stundaði útivist einu sinni í viku eða oftar á árinu 2020 en árið áður. Kórónuveirufaraldurinn virðist ekki hafa breytt afstöðu einstakra þjóðfélags hópa innbyrðis að undanskildu því að svipað hlutfall tekjulægsta hópsins fór í dagsferðir árið 2020 og aðrir tekjuhópar. Aðgengi að tómsundaiðju hefur áhrif á hvernig íbúar verja tíma sínum og víða um land hafa ríki og sveitarfélög til að mynda unnið markvisst að aukinni útivist með bættu aðgengi að ferðamannastöðum og vitundarvakningu, t.d. með heilsueflandi skólum og samfélögum (Sigríður Kristín Hrafnkelsdóttir og Steingerður Ólafsdóttir, 2017). Einnig hafa sveitarfélög um allt land lagt ríka áherslu á í sínu kynningar- og markaðsstarfi að hvetja ferðafólk til að koma í heimsókn.

Hvað varðar ferðalög barna á Íslandi þá er minna vitað um þau. Líklegt er að tíðni ferðalaga sé minni þar sem börn hafa ekki sama sjálfstæði til ferðalaga og fullorðnir. Búast má við sama mynstri þar sem börn ferðast oftast með foreldrum eða nánum aðstandendum sínum. Þó er það svo að börn njóta einnig ferðalaga í gegnum skólastarf og frístundastarf. Lágur tekjur tengjast fjölskyldugerð og til að mynda eiga einstæðir foreldrar og fjölskyldur sem tilheyra etnískum minnihlutahópum fjárhagslega erfiðara með taka þátt í ferðamennsku (McCabe og Qiao, 2020; Such og Kay, 2011). Erlendar rannsóknir benda einnig til þess að fólk úr tekjulágum samfélags hópum heimsæki síður þjóðgarða (Parker og Green, 2016) og að etniskur uppruni tengist því hverjir kjósa að dvelja í þjóðgörðum (Byrne og Wolch, 2009). Áhugi landsmanna á útivist sem tómsundaiðkun hefur aukist á síðustu árum en rannsóknir benda til þess að það eigi síður við börn og unglunga. Á tímabilinu 2000–2014 fjölgaði til að mynda unglungum í 9. og 10. bekk sem stunda nær aldrei útivist úr 55% í 72% og á sama tímabili fækkaði þeim sem stunda útivist einu sinni í viku eða oftar úr 5% í 1,6% (Margrét Lilja Guðmundsdóttir o.fl., 2016).

Félagsleg ferðamennska og ferðþjónusta

Félagsleg ferðamennska er vítt hugtak sem kom fyrst fram um miðja 20. öld (Hunzicker, 1957). ISTO (The International Social Tourism Organisation) skilgreina félagslega ferðþjónustu með þessum hætti:

Áhrif og fyrirbæri sem hljóttast af þátttöku í ferðamennsku, sérstaklega þátttöku lágtekjuhópa. Þessi þátttaka er gerð möguleg eða auðvelduð með verkefnum sem eru skilgreind á félagslegum forsendum (ISTO, 2003)²

Minnaert o.fl. (2011, bls. 407) einfalda skilgreininguna:

[Félagsleg] ferðþjónusta leggur áherslu á siðferðisleg gildi þar sem aðalmarkmiðið er að ferðamennskan gagnast annaðhvort gestgjafanum eða gestinum.³

Þessi skilgreining er víðari og vísar til þess ágóða sem félagsleg ferðþjónusta hefur jafnt fyrir þá hópa sem hennar njóta beint og samfélagsins alls. Áherslan færir því að nokkru leyti frá „þiggiendum“ ferðþjónustunnar og á samfélagslegan ábata sem hlýst af því að jafna aðgengi að ferðamennsku. Þetta er í takt við niðurstöður rannsókna á sviðinu (Kakoudakis o.fl., 2017; McCabe og Qiao, 2020). Þannig nær hugtakið félagsleg ferðamennska/þjónusta til fjölbreyttra aðgerða. Sem dæmi er fjárhagsstuðningur til ákveðinna jadarhópa til að geta ferðast og efnahagslegur stuðningur við t.d. byggðir, landsvæði, stofnanir eða fyrirtæki til að veita þjónustu og halda úti starfsemi. Vera má að þetta þýði að hugtakið sé útpynnt en það er ekki til umræðu hér í sjálfu sér heldur viljum við lýsa víðtækri merkingu þess.

Ávinningur félagslegrar ferðþjónustu er allt frá auknu sjálfsáliti, bættum samskiptum innan fjölskyldna, meiri virkni og víðari sjóndeildarhrings til jákvæðara viðhorfs til lífsins, menntunar og atvinnu (Kakoudakis o.fl., 2017; McCabe, 2009; McCabe og Qiao, 2020; Minnaert o.fl., 2009). Veigamestu efnahagslegu áhrifin eru að félagsleg ferðamennska skapar atvinnu og vöxt á áfangastöðum, hún getur dregið úr árstíðasveiflum og þannig nýtast fjárfestingar og innviðir betur, hún getur hjálpað til við að viðhalda störfum á lágönn (sá tími ársins þegar umsvif í ferðþjónustu eru í lágmarki) og afla tekna fyrir það samfélag sem ferðamenn heimsækja (Minnaert o.fl., 2011). Félagslegri ferðþjónustu er m.a. ætla að ná til eldri borgara, fjölskyldna í erfiðri félagslegri eða efnahagslegri stöðu, langveikra barna, barna með fötlun eða námsörðugleika og ungs fólks. Áhersluatriði í félagslegri ferðþjónustu eru t.d. persónulegur þroski, vellíðan, borgaravitund og menntun. Rannsóknir Qiao og fleiri (2019) hafa leitt í ljós jákvæð áhrif félagslegrar ferðamennsku á hamingju, lífsánægju og velferð barna.

Áleitin spurning vaknar hvort fólk eigi rétt á að ferðast og hvort samfélagið eigi að styðja fólk til þess. Samkvæmt lögum um samning Sameinuðu þjóðanna um réttindi barnsins (nr. 19/2013) á það rétt „til hvíldar og tómstunda, til að stunda leiki og skemmtanir sem hæfa aldri þess.“ Efnahags- og félagsmálanefnd Evrópu (The European Economic and Social Committee) hefur í þessu samhengi ályktað um félagslega ferðamennsku og lítur á hana sem rétt á þeirri forsendu að henni fylgir ávinningur fyrir samfélagið og einstaklinginn. Lítið er á að félagsleg ferðamennska stuðli að félagslegri samþættingu (e. social integration), og styrki sjálfbæra ferðþjónustu (European Economic and Social Committee, 2006).

Þó að félagsleg ferðþjónusta sé á margan hátt framandi hugtak í umræðu um ferðamál á Íslandi eru ýmis dæmi um starfsemi á þeim nótum þó svo að hugtakið sé ekki notað um starfsemina. Dæmi eru *lög um orlof húsmæðra* (nr. 53/1972) sem er ætlað að styðja konur til að taka orlof sem hafa án launagreiðslu veitt heimili forstöðu og hafa á til hliðsjónar félagslegar aðstæður kvenna eins og barnafjölda, aldur barna og fleira. Þá hafa hafa stéttar-, fagfélög og ýmis fyrirtæki lengi rekið orlofsþjónustu þar sem félagsmenn eða starfsmenn geta leigt orlofshús gegn vægu gjaldi (Eyrún J. Bjarnadóttir og Edward H. Huijbens, 2010). Einnig má nefna að undir merkjum Reykjadalssé er í boði

² The effects and phenomena resulting from the participation in tourism, more specifically the participation of low-income groups. This participation is made possible or is facilitated by initiatives of a well-defined social nature.

³ Tourism with an added moral value, of which the primary aim is to benefit either the host or the visitor in the tourism exchange.

fjölbreytt þjónusta. Kjarni eru sumarbúðir í Mosfellsdal fyrir fötluð börn og ungmenni en sumarið 2021 var með sérstökum stuðningi félagsmálaráðuneytisins boðið upp á ævintýrabúðir fyrir börn og ungmenni með ADHD og/eda einhverfu í Háholti í Skagafirði, ævintýranámskeið á höfuðborgarsvæðinu og sumarfrí fyrir fullorðið fólk með fötlun (Reykjadalur, e.d.). Að síðustu má nefna að á liðnum áratugum má finna fjölmörg örvandi verkefni ríkis og sveitarfélaga sem miða að því að fjölga ferðamönnum og er nýjasta dæmið Ferðagjöf stjórnvalda sem komið var á til að styðja við bakið á íslenski ferðaþjónustu í kjölfar kórónuveirufaraldurs. Ferðagjöfin hafði það markmið að efla íslenska ferðaþjónustu og hvetja landsmenn til að eiga góðar stundir á ferðalagi víðs vegar um landið og má flokka sem félagslega ferðaþjónustu (Minnaert o.fl., 2011).

Í umfjöllun um ferðalög og gildi þess að heimsækja áfangastaði er mikilvægt að setja hana í samhengi við menntun, skóla- og frístundastarf.

Menntun og ferðamennska

Nám barna í grunnskóla fer ekki aðeins fram í skólum heldur einnig „úti í náttúrunni og í grenndar-samfélagi skólans – sem jafnframt teygir sig inn í skólann“ (Gerður G. Óskarsdóttir 2014, bls. 217). Almennt hefur verið lögð áhersla er að nýta grenndarsamfélagið í námi nemenda og hún byggir á ævagömlum grunni þegar þekking færðist á milli kynslóða með beinni þátttöku þeirra yngri í starfi með þeim eldri. Þessi áhersla hefur verið kölluð samfélagshverf eða samfélagsmiðuð menntun (Ruth Margrét Friðriksdóttir og Bragi Guðmundsson, 2015). Bragi Guðmundsson (2000, 2009) telur að styrkja megi sjálfsvitund einstaklinga og samábyrgð gagnvart öðrum mönnum og umhverfi með áherslu á söguvitund, umhverfisvitund og grenndarvitund. Grenndarvitund „vísar aðallega til þess hvaða vitneskju og tilfinningu fólk hefur um og fyrir nánasta umhverfi sínu, landafræði þess sem menningu“ (Bragi Guðmundsson, 2009, bls. 11). Bragi (2009) setur þetta í samhengi við hugtakið svæðisvitund þar sem rými (e. space) og tími gegna lykilhlutverki. Náskýlt þessu er vaxandi áhersla á liðnum árum á stað (e. place) sem uppsprettu tengsla og náms. Wattchow og Brown (2011) lögðu fram rök fyrir því að virkja menntunargildi eða uppeldisgildi staða (e. pedagogy of place) í skólastarfi og tómstundum. Verið er að vísa til þeirra fjölbættu eiginleika sem staðir hafa og mótandi áhrif þeirra á uppvöxt og skilning fólks. Lögð er áhersla á að skynja staðinn af eigin raun með fjölbættum hætti til að skapa skilning er tengist þáttum eins og t.d. náttúru, sögu, umhverfismálum og loftslagsbreytingunum. Þeir stórbrotnu staðir sem athyglinni er hér beint að búa yfir margþættum eiginleikum sem auðvelt er að tengja við alla þessa þætti. Með því að skapa staðarkennd (e. sense of place), sem vísar til þeirra tilfinningalegu tengsla sem fólk myndar við staði, má ætla að stuðla megi að dýpri skilningi en auðvelt er að ná fram með öðru móti.

Hvort sem vísað er til *grenndar*, *svæðis* eða *staðar* má í skrifum Braga (2000, 2009), Gerðar (2014) og Wattchow og Brown (2011) greina ákall eftir beinni upplifun af því sem er umhverfis okkur – hvort sem það er nálægt (í grenndinni eða á svæðinu okkar) eða fjær, t.d. merkir áfangastaðir. Að efla umhverfisvitund fangar þetta vel en í *Aðalnámskrá grunnskóla, samfélagsgreinar* (Menntamálaráðuneytið, 2007) var hún sögð „felast í að þekkja umhverfi sitt, bera umhyggju fyrir því og hæfileika til að greina samhengi mannglegra athafna og náttúru“ (bls. 9).

Aukin áhersla er á útmenntun í frístunda- og skólastarfi á Íslandi og vaxandi áhugi er meðal almennings á útivist (Ævar Aðalsteinsson og Jakob Frímann Þorsteinsson, 2015). Rannsóknir á Íslandi hafa beinst að fjölbreyttu gildi útiumhverfis í lífi ungra barna (Kristín Norðdahl og Jóhanna Einarsdóttir, 2015). Útmenntun nær yfir mjög fjölbreytta starfsemi, t.d. kennslu námsgreina úti (oft kallað útikennsla), dvöl að heiman, t.d. í skólabúðum, sumarhúsum eða ungmennabúðum, sumar-námskeið sem nýta sér markvisst útivist, t.d. siglinga- og fjallahjólánámskeið og lengri leiðangra í meðferðartilgangi um óbyggðir, kallaða ævintýra- eða öræfameðferð. Ævintýrameðferð hefur verið nýtt sem meðferðarúrræði fyrir börn og unglinga á Íslandi (Hervör Alma Árnadóttir og Sóley Dögg Hafbergsdóttir, 2015). Markvert dæmi um slíkt starf er Hálandishópurinn, framsækið úrræði á vegum Íþróttá- og tómstundaráðs Reykjavíkur og Félagsþjónustunnar í Reykjavík sem byggði á að nota leiðangra og ævintýri í óbyggðum Íslands sem grundvöll meðferðar (Björn Vilhjálmsson, 2020).

Sigrún Júlíusdóttir (2002) vann rannsókn á forsendum þess starfs og reynslu þátttakenda sem leiddi í ljós margþættan og merkilegan árangur.

Þessi fjölbreytta lýsing á útimenntun er í takt við umfjöllun Gair (1997) sem segir að menntun sem á sér stað undir berum himni (e. education in the outdoors) taki til kennslu námsgreina eins og jarðfræði, landafræði og náttúrufræði og líka til tómsunda- eða ævintýratengdra viðfangsefna eins og t.d. gönguferða, fjallamennsku og siglinga sem krefjast ferðalaga og hreyfingar í náttúrulegu umhverfi. Donaldson og Donaldson (1958) settu fram klassíska skilgreiningu á útimenntun og sögðu hugtakið vísa til menntunar í, um og fyrir náttúruna (e. education in, about, and for the out of doors). Markmið útimenntunar í víðum skilningi er að auka meðvitund um og hlúa að virðingu fyrir sjálfum sér, öðrum og náttúrunni (Nicol, 2002).

Markmið þessarar greinar er að varpa ljósi á aðgengi og þátttöku barna í ferðamennsku með því að greina heimsóknir 12–15 ára barna og unglunga (í 6., 8. og 10. bekk) á þekktu áfangastaði á Íslandi. Við vitum að vísu ekki með hverjum þau fóru í heimsóknir á þessa áfangastaði en líklegt má telja að þessi aldurshópur ferðist með fjölskyldu, vinum, skólanum eða í skipulögðu íþrótta- og tómsunda- starfi. Þessi ferðalög eru því í mörgum tilvikum liður í tómsundum fjölskyldunnar eða hluti af skipulögðu frístunda- og skólastarfi. Í ljósi þessa er leitast við að svara þeim spurningum sem nefndar voru í inngangskafnanum.

Aðferð

Heilsa og lífskjör skólanema

Fjölbjóðlega rannsóknarverkefnið Health Behaviour in School-aged Children (HBSC) nær aftur til 1983 og er stutt af Alþjóðaheilbrigðismálastofnuninni (WHO). Börn og unglingar eru spurðir um ýmsa þætti varðandi heilsu, líðan og félagslegar aðstæður (Inchley o.fl., 2016). Rannsóknin hefur verið lögð fyrir fjórða hvert ár og frá árinu 2006 hefur hún einnig verið lögð fyrir á Íslandi og nefnist rannsóknin hér á landi Heilsa og lífskjör skólanema. Síðast var hún lögð fyrir veturinn 2017–2018 og þá voru nokkrar spurningar er tengdust útiveru barna og heimsóknum á valda áfangastaði. Meginmarkmið með rannsókninni er að auka þekkingu og skilning á heilsu og lífskjörum ungs fólks. Efni þessarar greinar byggist á úrvinnslu tíu spurninga um áfangastaði sem voru aðeins í íslenska hluta rannsóknarinnar.

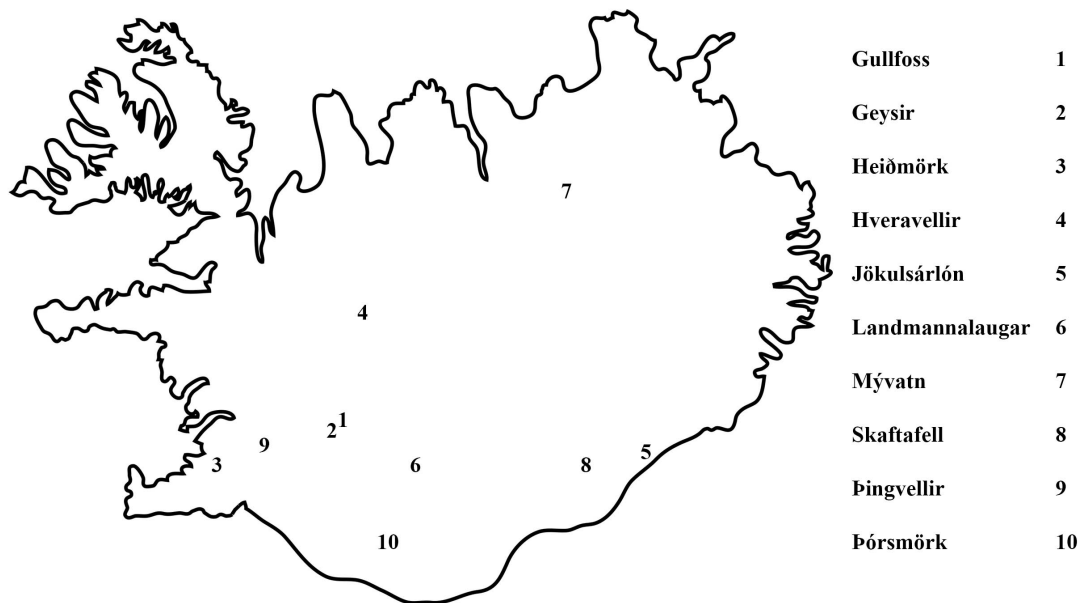
Framkvæmd og þátttakendur

Spurningalistinn, ásamt rannsóknaráætlun, var sendur til Persónuverndar og Vísindasiðanefndar Háskóla Íslands áður en gagnasöfnun hófst veturinn 2017–2018. Ekki voru gerðar athugasemdir varðandi framkvæmd rannsóknarinnar. Í framhaldi af því voru sömu upplýsingar sendar til allra skólustjóra á Íslandi í þeim skólum þar 6., 8. og 10. bekkur voru og óskað eftir þátttöku. Síðan var sent kynningarbréf til allra foreldra og forráðamanna í þeim skólum sem ætluðu að taka þátt og þeim gefinn sá kostur að hafna þátttöku sinna barna. Að þessu sinni tóku ekki allir skólar á Íslandi þátt í rannsókninni en svörin dreifast vel um landið og ná yfir mismunandi tegundir skóla. Alls svöruðu 6717 spurningum um útiveru; 3348 strákar (49,8%) og 3369 (50,2%) stúlkur. Af um 13200 börnum í þessum aldurshópi svöruðu 6717 börn spurningalistunum og er svarhlutfallið því 51% af öllum börnum á þessum aldri á Íslandi. Fjöldi svara frá Suðvesturhorninu er 5585, Landsbyggðunum 1106 og 26 svör er ekki hægt að flokka.

Áfangastaðirnir

Spurt var um heimsóknir á tíu staði (í sumum tilfellum eru þetta svæði) sem flestir eru vinsælir áfangastaðir innlendra og erlendra ferðamanna (Sjá *Mynd 1*). Við val á stöðum var leitað óformlega

hugmynda hjá aðilum víða af landinu innan ferðapjónustu, frístunda- og skólastarfs. Þessir staðir voru þeir sem oftast voru nefndir. Heiðmörk, sem liggur í og við öfuðborgarsvæðið sker sig að vísu úr, m.a. vegna nálægðar við stórt þéttbýlissvæði og er almennt ekki áfangastaður erlendra ferðamanna. Flestir staðirnir eru á Suðurlandi; Þingvellir, Gullfoss, Geysir, Þórsmörk, Skaftafell og Jökulsárlón. Þrjú staði má telja til hálendisins; Landmannalaugar, Hveravelli og Þórsmörk og er aðgengi að þeim ekki eins gott og hinna (þarf helst jeppa til að komast á þá). Mývatn er eini staðurinn á Norðurlandi.



Mynd 1. Staðsetning áfangastaðanna merkt á kort af Íslandi.

Spurningarnar voru allar eins og buðu upp á fjóra svarmöguleika:

Hefur þú komið á eftirtalda staði? [nafn staðar] Nei, aldrei (1). Já, einu sinni (2). Já, nokkrum sinnum (3). Já, mörgum sinnum (4).

Fylgibreytan er heimsókn barna á skilgreinda áfangastaði og bakgrunnsbreyturnar þrjár, frumbreyturnar, eru bekkur (aldur), búseta, fjárhagur og fæðingarland foreldra. Hvað varðar búsetu, þá mátti vera líklegt að fjarlægð til áfangastaða hefði áhrif á heimsóknir og voru svarendur flokkaðir í tvo hópa. Annars vegar „Suðvesturhornið“ sem er höfuðborgarsvæðið, Reykjanes, Vesturland og Suðurland (N=5585). Til Suðvesturhornsins telst í þessari flokkun nokkuð stærra svæði en almennt er. Þegar rýnt er í samsetningu þessa hóps búa nær allir svarendur á svæðinu frá Selfossi að Borgarnesi sem telja má sem upptökusvæði höfuðborgarinnar í samfélagslegu tilliti. Hins vegar „Landsbyggðirnar“ sem eru Vestfirðir, Norðurland vestra, Akureyri, Norðurland eystra og Austurland (N=1106). Tilgangur þessarar flokkunar er að geta betur greint meginlínur er tengjast búsetu án þess þó að draga upp of flókna og óskýra mynd. Viðurkennt er að þessi flokkun hefur sína annmarka en af mörgum kostum sem voru prófaðir reyndist hún best.

Hvað varðar fjárhag þá var byggt á þremur flokkum svara við spurningunni: Hversu vel telur þú foreldra þína standa fjárhagslega? Mjög vel eða vel (1), Miðlungs (2), Illa eða mjög illa (3). Þessir þrjú flokkar eru fengnir með umskráningu fimm flokka sem voru í spurningunni upphaflega.

Hvað varðar fæðingarland foreldra þá voru flokkarnir hér líka þrír, en byggðir á spurningum þar sem gefin voru upp tiltekin lönd fyrir báða foreldra og síðan beðið um heiti landsins ef listinn innihélt ekki viðkomandi land. Flokkarnir eru: Báðir foreldrar fæddir á Íslandi (1), Annað foreldri fætt á Íslandi (2) og Hvorugt foreldri fætt á Íslandi (3).

Tölfræðileg greining

Tölfræðileg lýsing er sýnd í töflum og súluritum og athugun á sambandi þátta styðst við Pearson-Kí-kvaðrat þar sem notast er við útreikningsreglur SPSS.

Niðurstöður

Bakgrunnsbreytur

Af heildarfjöldanum sem útreikningar byggjast á þá eru gild svör nálægt 6900. Vandí við þá útreikninga sem kanna tengslin við bakgrunnsbreyturnar er hve tiltölulega fámennir þeir hópar eru, einkum sá sem telur foreldra búa við bága fjárhagsstöðu, sem veikir tölfræðilega greiningu. *Tafla 1* sýnir hve stórir ólíkir hópar bakgrunnsbreytanna eru. Með því að leggja saman niðurstöður allra tíu spurninganna sem vísa til tiltekinna staða má finna hve margir segjast ekki hafa heimsótt neinn þeirra. Aðeins 4,2% töldu sig ekki hafa heimsótt neinn þessara staða, en 2% töldu sig hafa heimsótt þá alla.

Tafla 1. Hlutföll svarenda eftir búsetu, fæðingarlandi foreldra og fjárhagsstöðu foreldra og hve margir höfðu ekki heimsótt neinn umræddra staða.

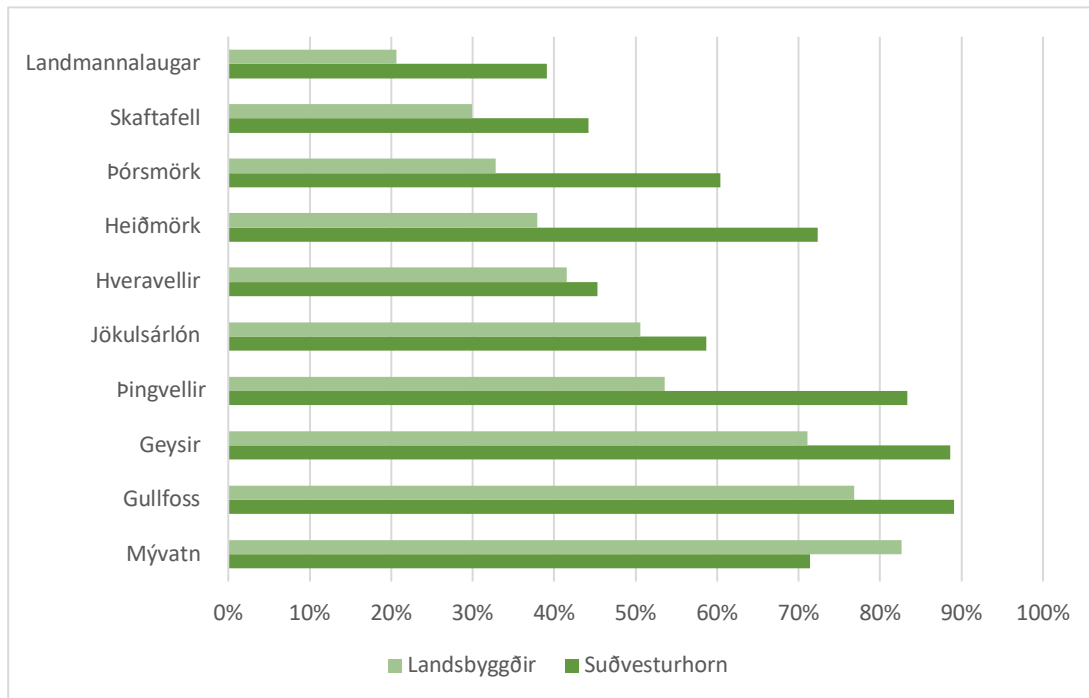
	Búseta		Fæðingarland foreldra			Fjárhagsstaða foreldra		
	Suðvesturhorn	Landsbyggð	Ísland	Annað fætt á Íslandi	Hvorugt fætt á Íslandi	Góð	Miðlungs	Slæm
<i>Svarendur alls</i>								
	83,5	16,5	81,6	11,4	7,1	80,8	16,8	2,4
<i>Gild svör</i>	3,7	6,6	3,5	5,3	9,1	3,9	3,9	14,7
<i>Hlutfall þeirra sem aldrei hafa komið á neinn þessara staða</i>								

Tafla 1 sýnir hlutföll svarenda í bakgrunnsbreytunum þremur og hve margir höfðu ekki heimsótt neinn umræddra staða.

Búseta og heimsóknir

Á *Mynd 2* er yfirlit sem sýnir hvort 12–15 ára börn⁴ frá *Suðvesturhorninu* og *Landsbyggðinni* segist hafi komið til valdra staða (neðst á myndinni er sá staður sem er með hæsta hlutfall heimsókna barna af Landsbyggðunum og fer svo stig lækkandi). Þegar bæði heimsóknir frá *Suðvesturhorninu* og *Landsbyggðunum* eru skoðaðar hafa flest börn komið að Gullfossi, Geysi og til Mývatns eða 70–90%. Nokkur munur er á heimsóknum þessara tveggja hópa til valdra áfangastaða. Mestur er munurinn á heimsóknum í Heiðmörk (34%), á Þingvelli (30%) og í Þórsmörk (28%). Fæst börn hafa komið í Landmannalaugar, Skaftafell, á Hveravelli og í Þórsmörk.

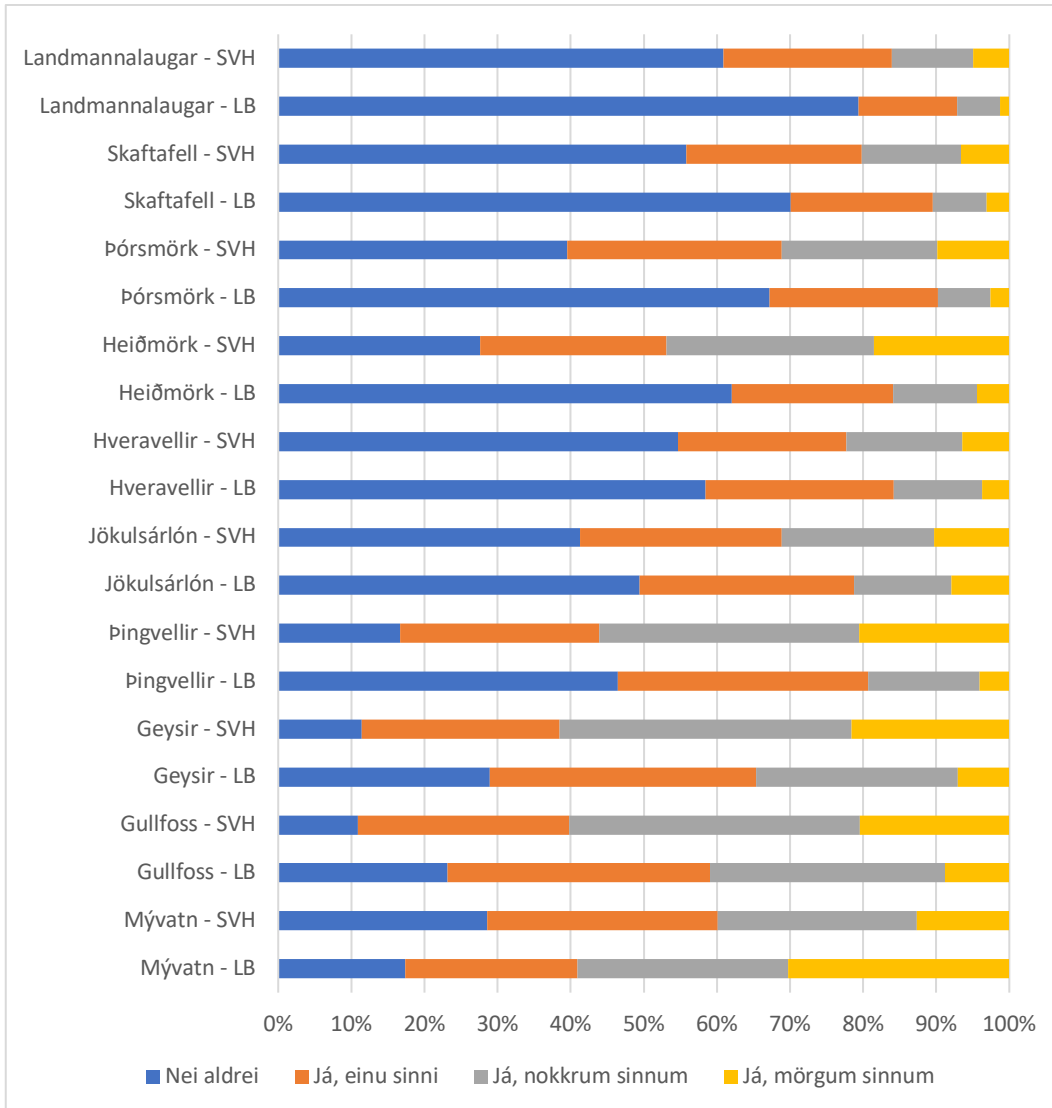
4 Í kynningu á niðurstöðum og víða í greininni er orðið *barn* notað í stað *unglingur* þó svo að einkum sé fjallað um unglina á aldrinum 12–15 ára. Það er gert til einföldunar og vegna þess að *barn* er hvorugkyns sem gerir umræðuna ekki eins kynjaða og væri notað orðið *unglingur* og fornöfnin *hann* og *þeir*. Í skilningi laga eru þau sem eru yngri en 18 ára talin til barna.



Mynd 2. Hlutfall 12–15 ára barna frá Suðvesturhorninu og Landsbyggðunum sem segist hafa komið til valdra staða. *Samkvæmt kí-kvaðrat greiningu er marktækur munur á hlutfallslegum fjölda heimsókna eftir búsetu fyrir alla staðina ($p < ,000$). Hlutfallslega fleiri börn af Suðvesturhorninu hafi komið á alla staði nema Mývatn, en þar hafa hlutfallslega fleiri börn af Landsbyggðunum komið.

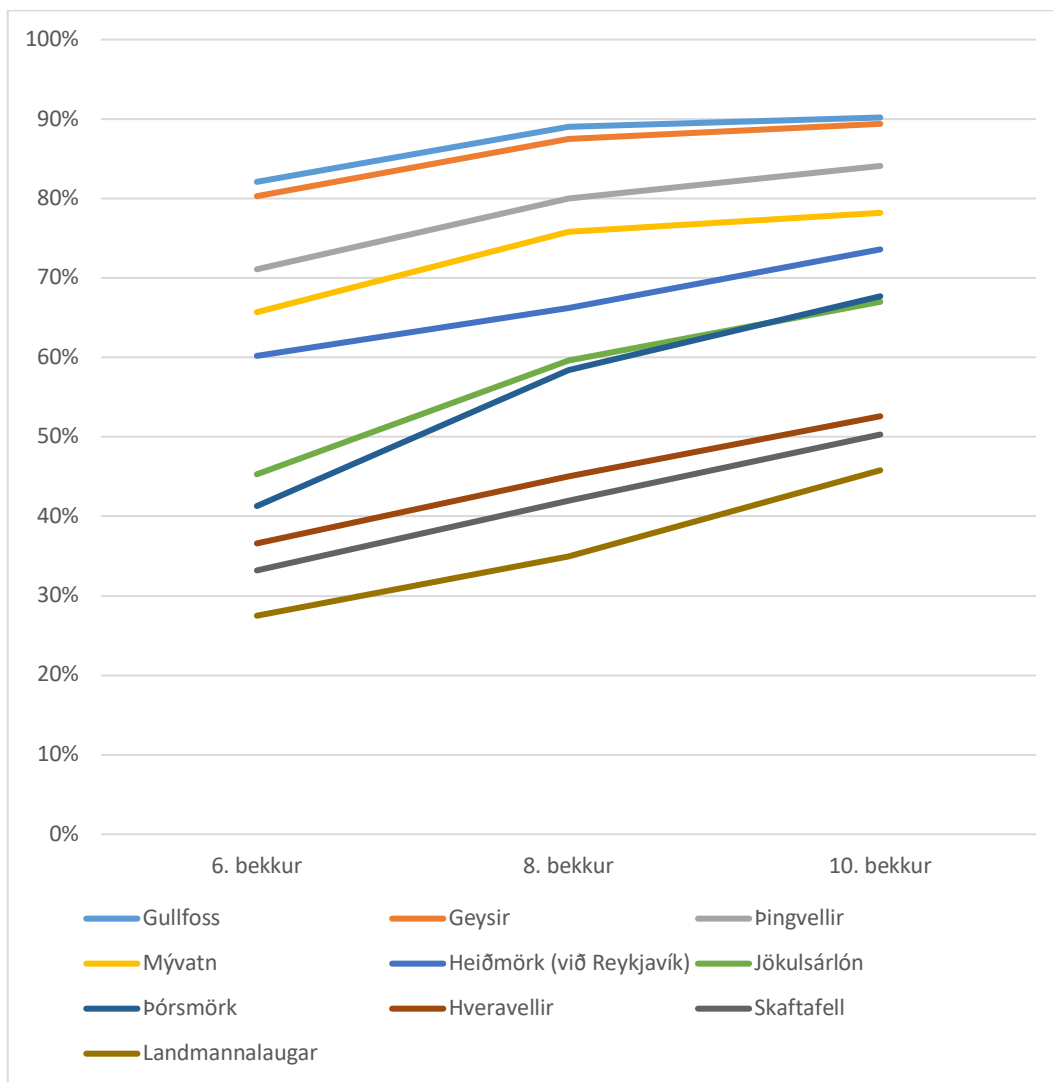
Nokkur munur er á hlutfalli og tíðni heimsókna á Þingvelli eftir því hvar á landinu nemendur eru búsettir, sjá *Mynd 2*. Þannig segjast 46% barna á Landsbyggðunum ekki hafa komið á Þingvelli meðan hlutfallið er 17% fyrir börn frá Suðvesturhorninu.

Á *Mynd 3* er tíðni heimsókna 12–15 ára barna frá Suðvesturhorninu (SVH) og Landsbyggðunum (LB) á valda staði skoðuð nánar (sama röðun notuð og á *Mynd 2*). Algengast er að 12–15 ára börn af Suðvesturhorninu segist hafa komið að Gullfossi (89%), Geysi (88%), á Þingvelli (83%) og í Heiðörk (83%) og á þessa staði segjast um 20% svarenda hafa komið mörgum sinnum. Algengast er að börn frá Landsbyggðunum á aldrinum 12–15 ára hafi komið til Mývatns (83%), að Gullfossi (77%), Geysi (71%) á Þingvelli (54%) og Jökulsárlón (51%). Nokkuð áberandi er að 30% svarenda af Landsbyggðunum hafa komið mörgum sinnum til Mývatns.



Mynd 3. Tíðni heimsókna 1215 ára barna frá Suðvesturhorninu (SVH) og Landsbyggðunum (LB) til valdra staða.

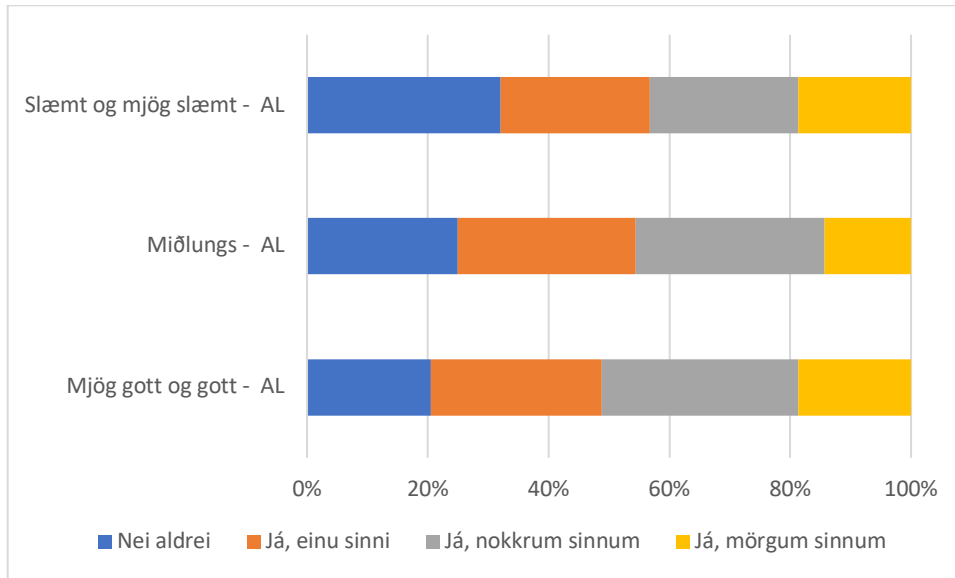
Eins og gera má ráð fyrir hækkar jafnt og þétt, með hærri aldri, hlutfall þeirra sem hafa komið til áfangastaðanna. *Mynd 4* sýnir að ferillinn er svipaður fyrir alla staðina. Útreikningur sýnir að heimsóknum barna fjölga að meðaltali frá 12 til 15 ára um 16%. Minnsta fjölgun heimsókna á þessu aldursbili er að Gullfossi (8%) og Geysi (9%) en mesta aukning er að Jökulsárlóni (22%) og í Þórsmörk (26%).



Mynd 4. Hlutfall barna í 6., 8. og 10. bekk sem segist hafa komið á valda áfangastaði.

Fjárhagur fjölskyldu og heimsóknir

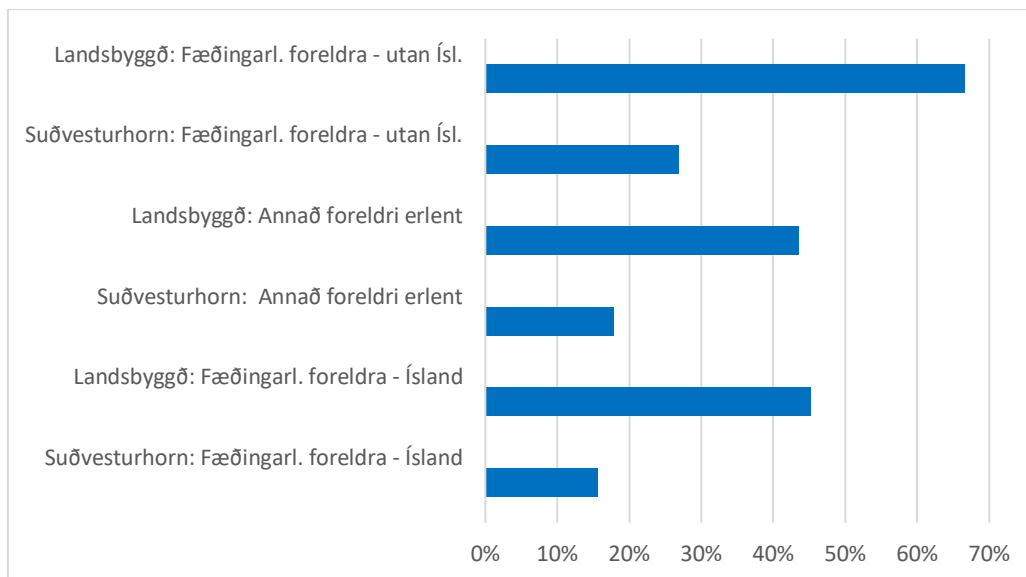
Marktækt færri börn, hlutfallslega, sem telja fjárhagsstöðu heimilis slaka hafi komið í Landmannalaugar, Þingvelli, Heiðmörk, Gullfoss, Geysi og Skaftafell samanborið við þau sem telja fjárhagsstöðu góða. Í öllum þessum tilvikum var kí-kvaðrat marktækt, $p < .01$. Enginn marktækur munur er til staðar á milli hópanna þegar spurt var um komur á Hveravelli, Mývatn, í Þórsmörk og Jökulsárlón. Svo dæmi sé tekið má greina á Mynd 5 samband á milli fjárhags foreldra að mati barnanna og hve oft þau hafa komið á Þingvelli. Af öllum þeim börnum á landinu ($N=134$) sem meta fjárhag foreldra sinna slæman eða mjög slæman segjast 32% ($N=43$) ekki hafa komið á Þingvelli, samanborið við 21% þeirra sem meta fjárhag foreldra sinna mjög góðan eða góðan.



Mynd 5. Fjárhagsleg staða foreldra (slæm, miðlungs, góð) og tíðni heimsóknna 12–15 ára barna af öllu landinu á Þingvelli, ($\chi^2(3, 6849) = 29,1, p < ,000$).

Fæðingarland foreldra og heimsóknir

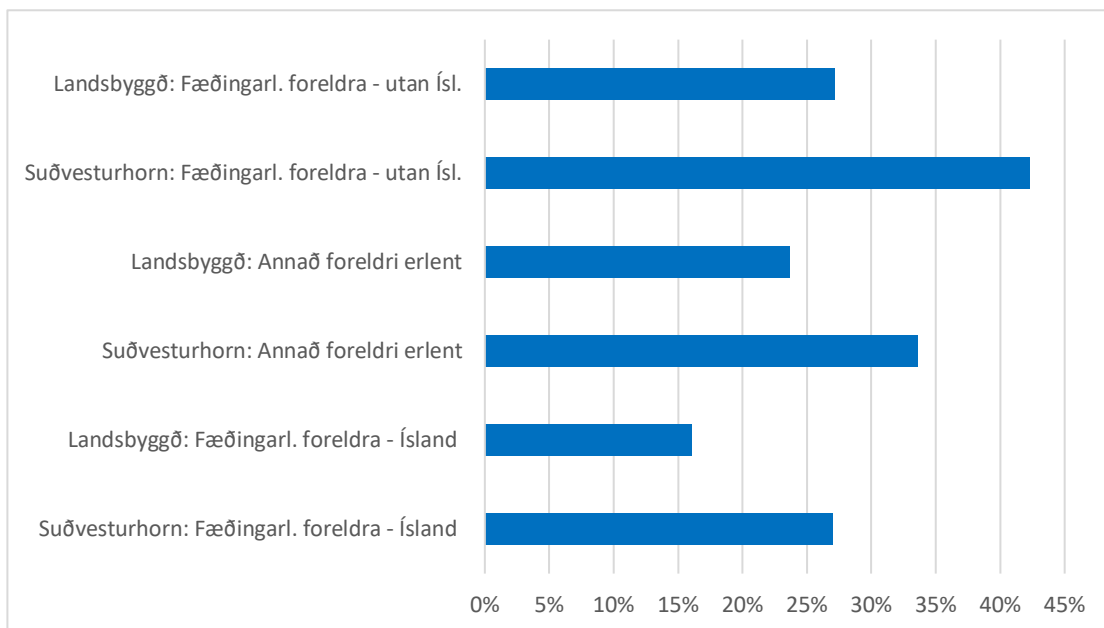
Þegar á heildina er litið er marktækt samband milli uppruna foreldra og heimsóknna á alla staðina nema Heiðmörk. Þrátt fyrir marktækt samband þá sýnir skoðun á mynstrinu hvorki einsleitan né stöðugan mun, sbr. *Myndir 6 og 7*. Skoðum nánar tvo ólíka staði, Þingvelli og Mývatn, sem eru meðal þeirra staða sem flestir hafa heimsótt en eru í ólíkum landshlutum. *Mynd 6* sýnir hlutfall 12–15 ára barna frá Landsbyggðunum og Suðvesturhorninu sem segjast ekki hafa komið á Þingvelli. Þegar litið er til uppruna foreldra kemur í ljós að nokkuð hátt hlutfall þeirra barna sem eiga foreldra sem hafa báðir annað fæðingarland en Ísland og koma af Landsbyggðunum hafa ekki komið á Þingvelli.



Mynd 6. Uppruni foreldra og hlutfall 12–15 ára barna af Landsbyggðunum og Suðvesturhorninu sem segjast ekki hafa komið á Þingvelli, ($\chi^2(2, 6872) = 36,9, p < ,000$).

Víkur nú sögunni til Mývatns. Á *Mynd 3* má sjá að nokkuð herra hlutfall svarenda af Landsbyggðunum (83%) en af Suðvesturhorninu (71%) segist hafa komið til Mývatns og mun algengara er að

börn frá Landsbyggðunum á þessum aldri segist hafi komið mörgum sinnum (30% á móti 13%). *Mynd 7* sýnir hlutfall þeirra nemenda sem segjast ekki hafa komið til Mývatns. Lægst hlutfall er hjá þeim svarendum sem eru frá Landsbyggðunum með foreldra fædda á Íslandi en hæst hlutfall er frá Suðvesturhorninu sem eiga foreldra fædda utan Íslands.



Mynd 7. Uppruni foreldra og hlutfall nemenda í 6., 8. og 10. bekk frá Landsbyggðunum og Suðvesturhorninu sem segjast ekki hafa komið til Mývatns, ($\chi^2(2, 6872) = 60,7, p < ,000$).

Umræða

Þegar á heildina er litið lýsa niðurstöðurnar ákveðnu mynstri í ferðamennsku barna og unglinga á aldrinum 12–15 ára. Mjög margir hafa heimsótt einhvern þeirra staða sem val var um og búseta og aldur barnanna skiptir máli, þó sá munur sé ekki verulegur. Vert er að hafa í huga að ekki þarf mikinn mun til að framkalla marktækt samband þegar mörg þúsund svarendur liggja til grundvallar greiningunni. Munur eftir búsetu birtist með ólíkum hætti en almennt er hærra hlutfall barna á Suðvesturhorninu sem segist hafa komið til þeirra áfangastaða sem spurt var um og með hækkanði aldri hafa börn komið á fleiri áfangastaði. Hafa ber í huga að flestir þessir áfangastaðir eru á Suðurlandi. Líklegt má telja að búseta barnanna skýri að miklu leyti mun á heimsóknum á áfangastaði.

Mynd 4 sýnir stigvaxandi fjölgun þeirra sem segjast hafa komið á áfangastaðina eftir aldri. Ferillinn er líkur milli allra staðanna og að jafnaði fækkar börnum sem segjast aldrei hafa komið á valda staði á bilinu 10–20% frá 12 til 15 ára aldurs. Svipað hlutfall 12–15 ára barna frá Suðvesturhorninu og Landsbyggðunum segist hafa komið á Gullfoss, Geysi og Mývatn eða 70–90%. Mun meiri munur er á hlutfalli barna á þessum aldri sem segjast hafa komið í Heiðmörk (34%), á Þingvelli (30%) og í Þórsmörk (28%). Heiðmörk sker sig úr þeim áfangastöðum sem spurt var um því hún liggur við jadar höfuðborgarsvæðisins og því eðlilegt að börn þaðan hafi í mun meiri mæli komið þangað. Einnig hafa börn á þessum aldri kost á að fara af sjálfsdáðum í Heiðmörk en það er ólíklegt með hina staðina.

Í rannsóknnum á ferðamennsku barna er mikilvægt að hafa í huga að í langflestum tilfellum ferðast börnin með öðrum, líklega oftast með fjölskyldu eða í skóla-, frístunda- eða félagsstarfi. Því má ætla að hve víða börn hafa ferðast um landið sé frekar háð ytri þáttum en þeirra eigin áhuga eða stöðu. Við greiningu gagnanna var því fyrst og fremst rýnt í þætti í umhverfi þeirra sem líklega hafa

áhrif, eins og fjárhagsstaða og uppruni foreldra og búseta (sjá Töflu 1). Fjárhagsstaða foreldra hefur nokkur áhrif en til að mynda hafa 32% (N=43) þeirra sem meta fjárhag foreldra sinna slæman eða mjög slæman ekki komið á Þingvelli samborið við 21% sem meta fjárhag foreldra sinna mjög góðan eða góðan. Þetta staðfestir það sem aðrar rannsóknir sýna (McCabe, 2009; McCabe og Qiao, 2020; Parker og Green, 2016; Such og Kay, 2011) um áhrif fjárhags á ferðamennsku. Þessi munur er þó kannski minni en gera mátti ráð fyrir. Niðurstöður benda einnig sterklega til þess að börn sem eiga foreldra sem báðir eru fæddir erlendis heimsæki mun síður Þingvelli, Mývatn, Þórsmörk og Jökulsárlón en börn sem eiga foreldra sem eru fæddir á Íslandi. Ýmsar skýringar geta verið á því. Ætla má að Þingvellir skipi sterkari sess meðal foreldra sem alist hafa upp hérlandis en þó verður að hafa í huga að Þingvellir, sem hluti af Gullna hringnum (Þingvellir, Gullfoss og Geysir), eru einn fjölsóttasti og best þekkti ferðamannastaður landsins. Ekki er ólíklegt að foreldrar af erlendu bergi brotnu verji frekar fríum í heimalandi sínu til að halda tengslum við fjölskyldu og þá heimahaga sem getur fækkað tækifærum þeirra til að ferðast um Ísland. Vert er að hafa í huga að erfitt er aðgreina áhrif uppruna frá fjárhag og því kunna þetta að vera samverkandi þættir sem hafa áhrif á hversu aðgengileg ferðalög eru. Þetta er eigi að síður atriði sem t.d. rekstraraðilar þjóðgarða á Íslandi ættu að rannsaka betur því að erlendar rannsóknir benda til þess að fólk úr tekjulágum samfélagshópum sæki þá síður (Parker og Green, 2016) og eins tengist etniskur uppruni því hverjir kjósa að heimsækja þá (Byrne og Wolch, 2009).

Eðlilegt er að velta fyrir sér hvort til sé það sem kalla mætti viðunandi tíðni heimsókna barna á vinsæla áfangastaði á Íslandi. Þetta ræðst auðvitað af því hvert sé talið uppeldisgildi þessara staða, sem tengist útivist, náttúru og menningu. Það liggur fyrir að mikill meirihluti Íslendinga ferðast innanlands og útivist hefur aukist á undanförunum árum og misserum. Ljóst er að börn á Íslandi hafa komið nokkuð víða og meginþorri barna hefur komið t.d. að Gullfossi, Geysi og Mývatni. Það er engu að síður umhugsunarefni að svo virðist sem börn af Landsbyggðunum hafi síður komið til þeirra áfangastaða sem um var spurt og enn fremur er ljóst að ýmsir félagslegir þættir í umhverfi barna tengjast ferðamennsku þeirra.

Það getur haft gildi fyrir menntun og þroska barna að hafa komið á eða upplifa þessa ríkulegu áfangastaði eða aðra ámóta. Wattchow og Brown (2011) tala um menntunarlegt eða uppeldislegt gildi staða sem nýta má í skólstarfi sem og í tómstundum og daglegu lífi fjölskyldna. Seamon (2014) lýsir því að staðir geti búið yfir mismiklum möguleikum til tengslamyndunar eða það sem nefnt er staðar-tengsl. Við getum ekki fullyrst að þeir staðir sem heyra undir í þessari rannsókn séu mjög frábrugðnir öðrum stöðum hvað þetta varðar. Við vitum þó að þeir eru margir meðal fjölsóttustu áfangastaða ferðafólks og hafa mikið aðdráttarafl. Allir eru þeir sterk náttúrufrýrbrigði og sumir leika stórt hlutverk í þjóðarímynd Íslendinga eins og í tilfelli Þingvalla. Við áttum okkur á gildi áfangastaða með líkamnaðri skynjun, með veru okkar á staðnum. Margir skynja magnaðan Gullfoss í návígi við hann, sjá fegurðina, finna afl vatnseisins og drunurnar. Við skynjum friðsæld í gjá á Þingvöllum og kannski verða örlög kvenna fyrr á öldum raunverulegri þegar við horfum niður í Drekkingsarhyl. Í þeim möguleikum til tengslamyndunar sem felast í þessum stöðum býr m.a. menntunarlegt gildi þeirra og þar birtist einnig skurðpunktur ferðamennsku, tómstunda og menntunar, sem kallaði á þessa rannsókn.

Rannsóknir á sviði félagslegrar ferðamennsku hafa ítrekað dregið fram margvísleg jákvæð áhrif fyrir einstaklinga og samfélög sem ættu að vera hvatning til að jafna aðgengi þjóðfélagsþópa að ferðamennsku (Minnaert o.fl., 2011; Qiao o.fl., 2019). Hér á landi getum við litið til reynslu af þeim lögum eða verkefnum sem byggja á félagslegri ferðamennsku og hafa gefið fólki úr öllum stéttum samfélagsins kost á að ferðast, eins og lög um orlof húsmæðra (nr. 53/1972) *orlofsþjónusta stéttarfélag*a og starfsemi rannsókn +a upplifun og sjónar

en enn fremur má leita að fyrirmyndum erlendis um leiðir til að byggja upp og efla ferðamennsku og tómstundir óháð þjóðfélagsstöðu.

Þegar litið er til hlutverks opinberra aðila (s.s. skóla- og frístundastarfs) eða félagasamtaka við að veita börnum beina upplifun af Íslandi er eðlilegt að líta til vægis eða tíðni vettvangsferða í þeirra starfi. Vettvangsferðir og heimsóknir (e. fieldwork and outdoor visits) eru eitt af þremur sviðum úti-menntunar samkvæmt Rickinson o.fl. (2004). Í rannsókn Waite (2020), sem náði til 19 landa, eru heimsóknir til náttúruverndarsvæða og þjóðgarða taldar snar þáttur í útinámi víða og hvati slíkra heimsókna er að styrkja umhyggju fyrir öðrum og umhverfinu. Með slíkum heimsóknum er hægt að öðlast annars konar upplifun en náttúra í nærumhverfinu gefur kost á (Carson, 1965). Maller (2009) telur að það geti stutt við að börn myndi tengsl við náttúruna og þroski með sér jákvæð viðhorf til umhverfis að þau þekki vel til staða í sínu nærumhverfi og með stigvaxandi hætti kynnist afskekktari mikilsmetnum náttúrulegum svæðum.

Þau atriði sem skipta hvað mestu máli til að auka útiveru barna eru að þau fái tækifæri til útiveru og útivistar, eigi sér jákvæðar fyrirmyndir og fái hvatningu (Garst, 2018). Það er þó ekki nóg því að ýmsir félags- og efnahagslegir þættir hafa áhrif á aðgengi barna að útiveru (Wattchow o.fl., 2013) og því þurfa aðilar í menntakerfunum að bregðast við. Alþjóðlegar rannsóknir (t.d. Dillon o.fl., 2006; Waite, 2020) benda til þess að helstu hindranir fyrir úti-menntun ýmiss konar tengist menntun kennara og hversu öruggt fagfólk er í að vinna úti og tengja viðfangsefni úti við námskrá. Aðrir þættir eins og lítið fjármagn, áhyggjur af öryggismálum og skortur á tækjum og stuðningi skiptir einnig verulegu máli. Oft er því ekki til staðar þekking, hæfni og búnaður í skóla- og frístundastarfi til að bjóða upp á spennandi menntandi tækifæri til náttúruupplifunar og útivistar eins og heim-sóknir á þá áfangastaði sem hér eru til rannsóknar gefa kost á.

Á Íslandi er víða verulegur áhugi hjá stjórnendum á að nýta bæði útivist og útinám í skólastarfi og þau eru meðvituð um rökin fyrir mikilvægi þess en hugmyndir öllu óljósari með hvaða hætti þessar áherslur auki við námskosti og merkingarbært nám nemenda (Gerður G. Óskarsdóttir 2014; Inga Lovísa Andreassen og Auður Pálsdóttir, 2014). Þegar grenndarsamfélagið er virkjað í námi er það gagnkvæmt eða það „teygir sig inn í skólann“ svo notuð séu orð Gerðar (2014, bls. 217). Rannsóknir Gerðar (2014) benda aftur á móti til þess að samskiptin við nærsamfélagið séu yfirleitt ekki formleg, heldur frekar óformleg, og skólar hafi ekki nýtt sér sjóði þekkingar sem eru í samfélaginu. Þegar litið er til þróunar skólastarfs á 21. öldinni telja ýmsir fræðimenn (t.d. Hargreaves, 2000) að fleiri eigi að koma að námi nemenda og það sé betur samþætt inn í samfélagið.

Það hníga því margvísleg rök að því að markviss nýting útináms og vettvangsferða í skóla- og frístundastarfi og efling félagslegrar ferðamennsku sé vænleg leið til að gefa börnum úr öllum hópum samfélagsins kost á að kynnast íslenskri náttúru og öllu því sem hún hefur upp á að bjóða.

Þessi grein byggir á greiningu á svörum meira en helming allra barna í 6., 8. og 10. bekk á Íslandi en á aðeins einni spurningu um hvort þau hafi komið á ákveðinn stað og hve oft. Þetta eru því takmarkaðar upplýsingar og segja okkur t.d. ekkert um hve lengi börnin dvöldu, hvað þau gerðu eða um gæði þeirrar upplifunar. Sá grunur lædist að höfundum að líkur séu á að sumir svarendur þekki ekki alla staðina (jafnvel rugli saman stöðum eins og Heiðmörk og Þórsmörk) og það hefði átt að vera möguleiki á að geta merkt við „Ég veit ekki“. Mikilvægt er að bæta úr því, m.a. þegar þetta efni er rannsakað frekar, bæta við áfangastöðum víðar af landinu, nýta jafnvel kort eða myndir til að hjálpa svarendum að átta sig á hvaða stað er átt við og spyrja frekar út í veru svarenda á staðnum.

Það er mat höfunda að nokkrir þættir styrki áreiðanleika þessarar rannsóknar. Athygli vekur að það er mjög svipað hlutfall barna sem hefur komið á Gullfoss og Geysi og marktæk fylgni t.d. við fjárhag og uppruna foreldra greinist ekki þar. Hin jafna hækkun á hlutfalli barna frá sjötta til tíunda bekkjar sem segjast hafa komið á valda staði (sjá *Mynd 4*) styrkir rannsakendur einnig í þeirri trú að gögnin segi rétta sögu.

Lokaorð

Í þessari grein er fjallað um ferðamennsku og tómstundir og vakin athygli á miðlægu vægi þeirra í lífi

fólks hér á landi. Ætlunin er að vekja máls á samþættu sviði ferðamennsku, tómstunda og menntunar með því að rannsaka hlutfall og tíðni heimsóknna 12–15 ára barna og unglunga á tíu þekktu áfangastaði á Íslandi. Niðurstöður eru að mestu kynntar með lýsandi tölfræði sem er mikilvægt fyrsta skref til að átta sig á þessu viðfangsefni.

Með þessu drögum við athygli að fjórum hliðum þessa viðfangsefnis. Í fyrsta lagi eru dregnir fram, sem dæmi, staðir sem verulegur hluti barna hefur heimsótt, sennilega mest utan venjubundins skólaeða frístundastarfs. Menntakerfin gætu samt sem áður fléttað þá reynslu inn í sitt starf, m.a. það sem felst í tengslum við náttúru og umhverfisvitund. Í öðru lagi sýna tölurnar beint hve mörg börn hafa komið á suma þessa staði, sem skipta miklu máli í náttúru Íslands og í þriðja lagi hve mörg hafa ekki komið þangað. Þetta eru tvær mikilvægar hliðar þessa máls. Í fjórða lagi sjáum við tengsl við mikilvægar félagslegar bakgrunnsbreytur sem þarf að hafa í huga þegar athyglinni er beint að því hvernig skóla- og frístundastarf getur lagt sitt af mörkum til að jafna aðstöðu barna, m.a. í tengslum við útivist og náttúru og í umræðu um uppbyggingu félagslegrar ferðabjónustu.

Foreldrar og aðstandendur barna gegna lykilhlutverki að kynna börnum náttúru Íslands og nefnt hefur verið að mikilvægt er að börn fái tækifæri til útiveru og útivistar, eigi sér jákvæðar fyrirmyndir og fái hvatningu. Eigi að síður eru ýmsar félags-, menningar- og efnahagslegar hindranir sem tengjast möguleikum barna til ferðalaga og útiveru og fjallað hefur verið um hér að framan. Það kann að vera vænleg leið til að yfirstíga fyrrgreindar hindranir að ríki og sveitarfélög styðji við félagslega ferðamennsku og komið verði á markvissu og formlegu samstarfi fagfólks úr ferðabjónustu og skóla- og frístundastarfi. Með því er hægt að skapa upplifun og reynslu sem er eflandi og menntandi. Vitað er að innan íslenska menntakerfisins er til staðar þekking og reynsla á sviði útimentunar, en það kann að vera á færra vitorði að innan ferðabjónustunnar er einnig mikil þekking og reynsla sem er kjörið að virkja og nýta til þess að gefa börnum kost á að læra og þroskast.

Þó svo að þessi rannsókn veiti afmarkaða innsýn í ferðamennsku barna er hér athyglisverð lýsing á stöðu mála og sem fær okkur til að hugsa og greina hvað sé þörf á að rannsaka frekar varðandi ferðahegðun barna, m.a. með það í huga að virkja þessa ferðamennsku betur í menntun og almennu uppeldi barnanna. Verðug viðfangsefni rannsókna og nýsköpunar á sviði ferðamálafræði, tómstundafræði og menntunar sem blasa við á þessari stundu eru m.a.:

- Rannsókn á upplifun og sjónarmiðum barna. Skortur er á rannsóknum sem leggja áherslu á að fanga upplifun og reynslu barna sem taka þátt í ferðamennsku. Innan tómstunda- og menntunarfræða er hefð fyrir rannsóknum þar sem raddir barna eru í öndvegi og varpa ljósi á þeirra upplifanir t.d. varðandi sitt útiumhverfi (sjá t.d. í Jóhanna Einarsdóttir, 2007; Kolbrún Þ. Pálsdóttir, 2012; Kristín Norðdahl og Jóhanna Einarsdóttir, 2015) og því gæti rannsóknasamstarf ferðamála-, tómstunda- og menntunarfræða verið einkar gagnlegt.
- Greining á ferðamynstri og ferðahegðun landsmanna, væntingum, ákvörðunartöku og gildismati. Nánari greining á tölfræðilegum gögnum um ferðahegðun landsmanna gæti veitt gagnlegar vísbendingar fyrir skipulag og stefnumótun ferðabjónustu, þ.m.t. félagslegrar ferðabjónustu.
- Nánari greining á ferðalögum landsmanna með tilliti til félagslegrar stöðu og upplifunar fólks af mikilvægi ferðamennsku til tómstunda. Tölfræðilegt yfirlit um ferðahegðun er mikilvægt til að fylgjast með breytingum en það skortir tilfinnanlega dýpt sem lýst getur skilningi og upplifun fólks í viðkvæmri stöðu af mikilvægi ferðamennsku og tómstunda.
- Kortlagning á félagslegri ferðabjónustu héraendis. Mikilvægt er að kanna hvaða úrræði eru til staðar, hvernig þau eru nýtt og af hverjum. Ekkert yfirlit er til um félagslega ferðabjónustu héraendis. Í ljósi þess að ferðamennska og tengdar tómstundir eins og útivist fela í sér umtalsverðan samfélagslegan ágóða í formi betri heilsu og meiri virkni, auk hagrænna áhrifa, er mikilvægt að stjórnvöld og aðrir hagaðilar hafi upplýsingar um umfang og gerð þeirrar félagslegu ferðabjónustu sem nú er í boði.

- Nýsköpun í félagslegri ferðaþjónustu í samstarfi við menntakerfið. Ástæða er til að hvetja til umræðu um samspil félagslegrar ferðaþjónustu og menntakerfisins. Flestir þeirra áfangastaða sem spurt var um geta haft í senn viðtækt menningarlegt, sögulegt, náttúrufræðilegt og jarðfræðilegt gildi. Svo dæmi sé tekið má gefa heimsókn og dvöl á Þingvöllum fjölþætt menntunarlegt gildi fyrir börn og mikilvægt að við sem samfélag gefum börnum almennt kost á að hafa aðgengi að því.

Þær ályktanir sem draga má af þessari rannsókn eru að börn ferðast mikið um landið og hafa komið á fjölmarga þeirra ferðamannastaða sem tilteknir eru í rannsókninni. Jafnframt er ljóst að búseta, fjárhagur og uppruni foreldra tengjast því hvort 12–15 ára börn hafa komið á valda áfangastaði. Þetta er í takt við gögn um ferðahegðun landsmanna sem sýna að tekjulægri hópar og fólk sem býr á landsbyggðunum ferðast síður (Ferðamálastofa, 2020). Rannsóknin er gerð út frá sjónarhóli tómstunda- og ferðamálafræða en þær fræðigreinar eiga margt sammerkt. Vonandi markar þessi rannsókn upphaf samþættari rannsókna á þessum sviðum. Óhætt er að hvetja til frekari rannsókna er beina sjónum að félagslegum þáttum og ferðamennsku og sem unnar eru með fjölbreyttum aðferðum.

Youth's encounter with popular destinations. Leisure, tourism, and education

In recent decades, tourism and leisure have become a central aspect in the daily life of Icelanders. Increased leisure time and disposable income, along with changes on the job market, have contributed to a growing emphasis on recreation and leisure, making these activities one of the cornerstones of modern society. Accessibility to tourism and leisure activities varies and depends on the individual's socioeconomic situation, among other things. In Iceland, little is known about the relationship between socioeconomic factors and tourism and leisure opportunities. Many nations have a long history of social tourism, which refers to subsidized tourism and leisure activities in order to facilitate more equal access to travel for different social groups. The aim of this paper is to shed light on young people's participation in tourism, with respect to socioeconomic factors. The paper will then address these factors in the context of Icelanders' domestic travel behaviour, social tourism, and education. The analysis builds on survey data from a 2017–2018 study, titled Health Behaviour in School-Aged Children, in which 6717 children and adolescents responded to a questionnaire regarding their outdoor activities. The paper will focus on the part of the study that looked at travel habits of children aged between 12 and 15 to popular destinations in Iceland.

On the whole, the findings show considerable variation in children's travel habits with regard to age and residence. These differences are manifested in various ways, but in general a higher number of children in the Southwest (metropolitan areas and vicinity of the capital region) have visited selected destinations and the older the children are the more destinations they will have visited. It is worth keeping in mind that most of these destinations are located in the Southern part of the country. The trajectory is similar for each place, but on average the number of children aged 12 to 15 who claim to have never visited the selected destination ranges from 10–20%. A similar proportion of 12–15-year-olds from the Southwest and from rural areas say they have visited Gullfoss, Geysir and Mývatn, or 70–90%. A much greater difference appears among children in this age group who claim they have been to Þingvellir (30%) and to Þórsmörk (28%). The parents' socioeconomic situation plays a role in their children's travel habits. For example, 34% (N=43) of those children who rate their family's economic position as bad or very bad have never visited Þingvellir, compared to the 21% who rated their family's economic position as very good or good. The findings also strongly suggest that children whose parents are both immigrants, are much less likely to have visited Þingvellir, Mývatn, Þórsmörk and Jökulsárlón, than children whose parents were both born in Iceland. The findings give rise to questions regarding the different opportunities children have to

enjoy tourism and leisure activities and the need to further bolster social tourism in Iceland, as well as its connection to education and the role of the education system. A promising way to surmount the obstacles preventing children from enjoying equal access to tourism and leisure would be for the state to directly support social tourism and to encourage comprehensive collaboration between specialists in the tourism industry and in the schools and leisure centres. In this way, it would be possible to foster empowering and educative experiences, especially since there is a vast reservoir of experience and knowledge within the tourism industry which could be harnessed and utilized to create opportunities for children to learn and develop.

The central findings of the study are that location, economic factors and parents' background play a role in determining whether children aged between 12 and 15 have visited selected travel destinations in Iceland. These findings correspond to data concerning the travel habits of Icelanders, which show that low-income groups and people who live in rural areas are less likely to travel. The findings point toward needed research and innovation projects in the field of tourism studies, leisure studies and education, such as the following: (1) children's experiences and views of travel and recreation (2) Icelanders' travel habits with respect to socioeconomic situation, (3) people's experience of the importance of tourism for leisure purposes, (4) mapping of social tourism in Iceland and (5) innovation in social tourism in collaboration with the education system.

Key words: children and adolescents, destinations, social tourism, leisure, education.

Um höfunda

Jakob Frímánn Þorsteinsson (jakobf@hi.is) er aðjúkt og doktorsnemi við Menntavísindasvið Háskóla Íslands. Hann lauk B.Ed.-gráðu frá Kennaraháskóla Íslands árið 1993 og MA-prófi í náms- og kennslufræðum frá Háskóla Íslands árið 2011. Hann hefur unnið lengi við tómsunda- og skólastarf, m.a. í félagsmiðstöðvum, við faglega stjórnun, í grunnskóla og verið virkur í ýmsum félagsamtökum. Helstu rannsóknarviðfangsefni hans eru á sviði útmenntunar og tómsunda- og menntunarfræða, þróunar kennsluhátta í háskóla og formgerða náms. ORCID ID: <https://orcid.org/0000-0002-0172-0881>

Gunnar Þór Jóhannesson (gtj@hi.is) er prófessor í ferðamálafræði við Líf- og umhverfisvísindadeild Háskóla Íslands. Hann er með meistaraþróf í mannfræði frá HÍ 2003 og doktorsþróf í land- og ferðamálafræði frá Hróarskelduháskóla 2007. Meginrannsóknaráherslur Gunnars eru mótun áfangastaða, skipulag og stefnumótun í ferðaþjónustu og nýsköpun og frumkvöðlastarf í ferðaþjónustu. Hann hefur birt rannsóknir sínar í fræðitímaritum og bókum innanlands og erlendis. ORCID ID: <https://orcid.org/0000-0003-0098-3265>

Jón Torfi Jónasson (jtj@hi.is) var prófessor við Menntavísindasvið HÍ. Helstu viðfangsefni hans auk stjórnunarstarfa voru kennsla og rannsóknir sem lutu að menntun, sögu hennar og þróun. Hann hefur beint athygli að flestum þáttum skólakerfisins, allt frá leikskóla til fræðslu fullorðinna og á seinni árum hvernig skólakerfið lítur til framtíðar. ORCID ID: <https://orcid.org/0000-0001-7580-3033>

About the authors

Jakob Frímánn Þorsteinsson (jakobf@hi.is) an adjunct lecturer and doctoral student at the University of Iceland, School of Education. He received a B.Ed. degree from the Iceland College of Education in 1993, and a master's degree in curriculum studies and pedagogy from the University of Iceland in 2011. Þorsteinsson has worked extensively

in schools and leisure centres, for example in youth clubs, and worked with professional leadership in compulsory schools, as well as actively participating in various social and civil work. His research interests include outdoor education, leisure studies and pedagogy, the development of teaching methods at tertiary level, and the structure of education. ORCID ID: <https://orcid.org/0000-0002-0172-0881>

Gunnar Þór Jóhannesson (gtj@hi.is) is a professor in tourism at the University of Iceland, Faculty of Life and Environmental Sciences. He has an MA degree in anthropology from University of Iceland from 2003 and graduated with a PhD in social sciences from Roskilde University in 2007. His research has involved studies on place making and destination development, innovation and entrepreneurship in tourism as well as tourism policy and employment. He has published his research in journals and books both in Iceland and abroad. ORCID ID: <https://orcid.org/0000-0003-0098-3265>

Jón Torfi Jónasson (jtj@hi.is) was professor at the School of Education, at the University of Iceland. His main tasks, apart from leadership responsibilities, were teaching and research focusing on education, its history and development. He has directed his attention to most aspects of the educational system, from preschool to adult education and, in later years, exploring how the education system turns its gaze to the future. ORCID ID: <https://orcid.org/0000-0001-7580-3033>

Heimildir

- Ágústa Þorbergsdóttir (ritstjóri). (e.d.). Íðorðabankinn: Tómtundafræði. Stofnun Árna Magnússonar í íslenskum fræðum. <https://idord.arnastofnun.is/leit//ordabok/TOMSTUNDIR>
- Björn Vilhjálmsson. (2020). *Hálendishópurinn 1989–2008: Örafameðferð fyrir unglinga í sálfélagslegum vanda*. Áskorun; Froskur útgáfa.
- Bragi Guðmundsson. (2000). Grenndarfræði. Í Bragi Guðmundsson (ritstjóri), *Líf í Eyjafirði* (bls. 17–58). Rannsóknastofnun Háskólans á Akureyri.
- Bragi Guðmundsson. (2009). Landið er eitt – samfélagið er breitt/breytt. Um samvitund Íslendinga og undirstöður hennar. *Uppeldi og menntun*, 18(1), bls. 9–35. <https://timarit.is/gegnir/001108769>
- Britton, S. (1991). Tourism, capital, and place: Towards a critical geography of tourism. *Environment and Planning D: Society and Space*, 9, 451–478. <https://doi.org/10.1068/d090451>
- Byrne, J. og Wolch, J. (2009). Nature, race, and parks: Past research and future directions for geographic research. *Progress in Human Geography*, 33(6), 743–765. <https://doi.org/10.1177/0309132509103156>
- Carson, R. (1965). *The sense of wonder*. HarperCollins.
- Chawla, L. (2007). Childhood experiences associated with care for the natural world: A theoretical framework for empirical results. *Children, Youth and Environments*, 17(4), 144–170. <https://www.jstor.org/stable/10.7721/chilyoutenvi.17.issue-4>
- Dillon, J., Rickinson, M., Teamey, K., Morris, M., Choi, M. Y., Sanders, D. og Benefield, P. (2006). The value of outdoor learning: Evidence from research in the UK and elsewhere. *School Science Review*, 87(320), 107.
- Donaldson, G. W. og Donaldson, L. E. (1958). Outdoor education a definition. *Journal of Health, Physical Education, Recreation*, 29(5), 17–63. <https://doi.org/10.1080/00221473.1958.10630353>
- Edward Huijbens og Gunnar Þór Jóhannesson. (2013). *Ferðamál á Íslandi*. Mál og menning.
- European Economic and Social Committee. (2006). *Opinion of the Economic and Social Committee on social tourism in Europe*.
- Eyrún J. Bjarnadóttir og Edward H. Huijbens. (2010). *Orlofshús og -ibúðir í Eyjafirði: Könnun meðal gesta sumarið 2009*. Rannsóknamiðstöð ferðamála. https://www.ferdamalastofa.is/static/files/upload/files/201232211340orlofshus_eyjafjordur_vefur.pdf

- Ferðamálastofa. (2020). *Ferðalög Íslendinga 2019 og ferðaaform þeirra 2020*. <https://www.ferdamalastofa.is/is/tolur-og-utgafur/utgefing-efni/ferdavenjur/ferdalag-islendinga-2019-og-ferdaaform-theirra-2020>
- Ferðamálastofa. (2021). *Ferðalög Íslendinga 2020 og ferðaaform þeirra 2021*. https://www.ferdamalastofa.is/static/files/ferdamalastofa/kannanir/4031670_ferdamalastofa_040521.pdf
- Gair, N. P. (1997). *Outdoor education. Theory and practice*. Cassell.
- Garst, B. A. (2018). Nature and youth development. Í P. Witt og L. Caldwell (ritstjórar), *Youth development: Principles and practices in out-of-school time settings* (bls. 241–268). Sagamore-Venture.
- Gerður G. Óskarsdóttir. (2014). Tengsl skóla og grenndarsamfélags. Í Gerður G. Óskarsdóttir (ritstjóri), *Starfshættir í grunnskólum við upphaf 21. aldar* (bls. 217–240). Háskólaútgáfan.
- Gunnþóra Ólafsdóttir. (2008). Náttúrutengsl og upplifanir ferðamanna á Íslandi: Fjögur tengslamynstur velliðunar. *Landabréfið*, 24, 51–76.
- Gunnþóra Ólafsdóttir, Cloke, P., Schulz, A., Van Dyck, Z., Þór Eysteinnsson, Björg Þorleifsdóttir og Vögele, C. (2020). Health benefits of walking in nature: A randomized controlled study under conditions of real-life stress. *Environment and Behavior*, 52(3), 248–274. <https://doi.org/10.1177/0013916518800798>
- Gunnþóra Ólafsdóttir, Cloke, P. og Vögele, C. (2017). Place, green exercise and stress: An exploration of lived experience and restorative effects. *Health & Place*, 46, 358–365. <https://doi.org/10.1016/j.healthplace.2017.02.006>
- Hagstofa Íslands. (2018). *Útgjöld heimila á fullveldistímanum*. <https://www.hagstofa.is/utgafur/frettasafn/ymsilegt/utgjold-heimila-a-fullveldistimanum/>
- Hargreaves, A. (2000). Four ages of professionalism and professional learning. Teachers and teaching. *History and Practice*, 6(2), 151–182. <https://doi.org/10.1080/713698714>
- Hervör Alma Árnadóttir og Sóley Dögg Hafbergadóttir. (2015). Hjarta mitt sló með þessum krökkum: Reynsla leiðbeinenda af hópvinnum með ungmennum úti í náttúrunni. *Sérrið Netlu 2015 – Um útinám*. https://netla.hi.is/serrit/2015/um_utinam/002.pdf
- Hunzicker, W. (1957). Cio che rimarrebbe ancora da dire sul turismo sociale. *Revue de tourisme*, 2, 52–57.
- Inchley, J., Currie, D., Young, T., Samdal, O., Torsheim, T., Augustson, L., Mathison, F., Aleman, D., Molcho, M., Weber, M. og Barnekow, V. (2016). *Growing up unequal: Gender and socioeconomic differences in young people's health and well-being*. World Health Organization.
- Inga Lovísa Andreassen og Auður Pálsdóttir. (2014). *Útikennsla og útinám í grunnskólum*. Mál og menning.
- ISTO. (2003). Statutes.
- Jóhanna Einarsdóttir. (2007). Children's voices on the transition from preschool to primary school. Í A. W. Dunlop og H. Fabian (ritstjórar), *Informing transitions in the early years* (bls. 74–91). Open University Press.
- Kakoudakis, K. I., McCabe, S. og Story, V. (2017). Social tourism and self-efficacy: Exploring links between tourism participation, job-seeking and unemployment. *Annals of Tourism Research*, 65, 108–121. <https://doi.org/10.1016/j.annals.2017.05.005>
- Kaplan, R. og Kaplan, S. (2002). Adolescents and the natural environment: A time out? Í P. Kahn, Jr. og S. Kellert (ritstjórar), *Children and nature: Psychological, sociocultural, and evolutionary investigations* (bls. 227–258). The MIT Press.
- Kolbrún Þ. Pálsdóttir. (2012). Viðhorf sex til sjö ára barna til skóla og frístundaheimilis. Í Jóhanna Einarsdóttir og Bryndís Garðarsdóttir (ritstjórar), *Raddir barna* (bls. 179–202). Háskólaútgáfan; RannUng.
- Kristín Loftsdóttir, Auður Arna Arnadóttir, Már Wolfgang Mixa og Guðbjört Guðjónsdóttir. (2021). Sól og sandur: Ferðir Íslendinga til Kanaríeyja. *Tímarit um viðskipti og efnahagsmál*, 18(1), 45–66. <https://doi.org/10.24122/tve.a.2021.18.1.3>
- Kristín Norðdahl og Jóhanna Einarsdóttir. (2015). Children's views and preferences regarding their outdoor environment. *Journal of Adventure Education & Outdoor Learning*, 15(2), 152–167. <https://doi.org/10.1080/14729679.2014.896746>
- Kuo, M., Barnes, M. og Jordan, C. (2019). Do experiences with nature promote learning? Converging evidence of a cause-and-effect relationship. *Frontiers in Psychology*, 10, 305. <https://doi.org/10.3389/fpsyg.2019.00305>
- Larsen, J. (2005). Families seen sightseeing: Performativity of tourist photography. *Space and Culture*, 8(4), 416–434. <https://doi.org/10.1177/1206331205279354>

- Larsen, J., Axhausen, K. W. og Urry, J. (2006). Geographies of social networks: Meetings, travel and communications. *Mobilities*, 1(2), 261–283. <https://doi.org/10.1080/17450100600726654>
- Lengkeek, J. (2001). Leisure experience and imagination: Rethinking Cohen's modes of tourist experience. *International Sociology*, 16(2), 173–184. <https://doi.org/10.1177/0268580901016002003>
- Lög um orlof húsmæðra nr. 53/1972.
- Lög um samning Sameinuðu þjóðanna um réttindi barnsins nr. 19/2013.
- Maller, C. J. (2009). Promoting children's mental, emotional and social health through contact with nature: A model. *Health Education*, 109(6), 522–543. <https://doi.org/10.1108/09654280911001185>
- Margrét Lilja Guðmundsdóttir, Hrefna Pálsdóttir, Jón Sigfússon, Ingibjörg Eva Þórisdóttir, Erla María Tölgyes, Álfgeir Logi Kristjánsson og Inga Dóra Sigfúsdóttir. (2016). *Ungt fólk 2016 – Grunnskólar. Nám og skóli, félags- og tómstundastarf, íþróttir og breyting, foreldrar og uppeldi, heilsa og líðan, atvinnuþáttaka og fjárhagur fjölskyldunnar og vímuefnanotkun ungmenna í 8., 9. og 10. bekk á Íslandi. Samanburður rannsókna árin 2000 til 2016. Staða og þróun yfir tíma*. Rannsóknir og greining.
- McCabe, S. (2009). Who needs a holiday? Evaluating social tourism. *Annals of Tourism Research*, 36(4), 667–688. <https://doi.org/10.1016/j.annals.2009.06.005>
- McCabe, S. og Qiao, G. (2020). A review of research into social tourism: Launching the annals of tourism research curated collection on social tourism. *Annals of Tourism Research*, 85, 103103. <https://doi.org/10.1016/j.annals.2020.103103>
- Menntamálaráðuneytið. (2007). *Aðalnámskrá grunnskóla. Samfélagsgreinar*.
- Minnaert, L., Maitland, R. og Miller, G. (2009). Tourism and social policy: The value of social tourism. *Annals of Tourism Research*, 36(2), 316–334. <https://doi.org/10.1016/j.annals.2009.01.002>
- Minnaert, L., Maitland, R. og Miller, G. (2011). What is social tourism? *Current Issues in Tourism*, 14(5), 403–415. <https://doi.org/10.1080/13683500.2011.568051>
- Nicol, R. (2002). Outdoor education: Research topic or universal value? Part one. *Journal of Adventure Education & Outdoor Learning*, 2(1), 29–41. <https://doi.org/10.1080/14729670285200141>
- Parker, S. E. og Green, G. T. (2016). A comparative study of recreation constraints to National Forest use by ethnic and minority groups in north Georgia. *Journal of Forestry*, 114(4), 449–457. <https://doi.org/10.5849/jof.13-079>
- Qiao, G., Chen, N., Thompson, M. og Xiao, X. (2019). Social tourism for Chinese rural left-behind children: An instrument for improving their happiness. *Asia Pacific Journal of Tourism Research*, 24(5), 468–481. <https://doi.org/10.1080/10941665.2019.1588761>
- Reykjadalur. (e.d.). *Við sköpum ævintýri!* <https://www.slf.is/is/reykjadalur>
- Rickinson, M., Dillon, J., Teamey, K., Morris, M., Choi, M. Y., Sanders, D. og Benefield, P. (2004). *A review of research on outdoor learning*. National Foundation for Educational Research; King's College London.
- Rose, J. og Carr, A. (2018). Political ecologies of leisure: A critical approach to nature-society relations in leisure studies. *Annals of Leisure Research*, 21(3), 265–283. <https://doi.org/10.1080/11745398.2018.1428110>
- Ruth Margrét Friðriksdóttir og Bragi Guðmundsson. (2015). „Áttaharnir eru hverjum manni miðstöð heimsins“: Hugmyndir íslenskra skólamanna á síðasta hluta nítjándu aldar og í byrjun þeirrar tuttugustu um grenndaraðferð í skólastarfi. *Netla – Vef tímarit um uppeldi og menntun*. <https://netla.hi.is/greinar/2015/ryn/003.pdf>
- Seamon, D. (2014). Place attachment and phenomenology. Í L. Manzo and P. Devine-Wright (ritstjórar), *Place attachment: Advances in theory, applications and methods* (bls. 11–22). Routledge.
- Sigríður Kristín Hrafnkelsdóttir og Steingerður Ólafsdóttir. (2017). Lýðheilsa og frístundir. Í Alfa Aradóttir, Eygló Rúnarsdóttir og Hulda Valdís Valdimarsdóttir (ritstjórar), *Frístundir og fagmennska – rit um málefni frítímans* (bls. 85–96). Félag fagfólks í frítímaþjónustu; Félag íþrótta-, æskulýðs- og tómstundafulltrúa á Íslandi; Rannsóknarstofa í tómstundafræðum.
- Sigrún Júlíusdóttir. (2002). *Ævintýri á fjöllum: Rannsókn á reynslu unglunga af starfi með Hálandishópnum á tímabilinu 1989–2000*. Háskólaútgáfan.
- Such, E. og Kay, T. (2011). The family factor in social tourism. Í S. McCabe, L. Minnaert og A. Dieckmann (ritstjórar), *Social tourism in Europe* (bls. 126–141). Channel View Publications.

- Waite, S. (2020). Where are we going? International views on purposes, practices and barriers in school-based outdoor learning. *Education Sciences*, 10(11), 311. <https://doi.org/10.3390/educsci10110311>
- Wattchow, B. og Brown, M. (2011). *A pedagogy of place: Outdoor education for a changing world*. Monash University.
- Wattchow, B., Jeanes, R., Alfrey, L., Brown, T., Cutter-Mackenzie, A. og O'Connor, J. (ritstj.). (2013). *The socioecological educator: A 21st century renewal of physical, health, environment and outdoor education*. Springer Science & Business Media.
- Ævar Aðalsteinsson og Jakob Frímann Þorsteinsson. (2015). Útivist í þéttbýli: Saga, gildi og tækifæri. *Sérít Netlu 2015 – Um útinám*. https://netla.hi.is/serrit/2015/um_utinam/alm/001.pdf



Jakob Frímann Þorsteinsson, Gunnar Þór Jóhannesson og Jón Torfi Jónasson. (2021). Kynni unglunga af vinsælum ferðamannastöðum - Frístundir, ferðalög og menntun. Netla – Vef tímarit um uppeldi og menntun: Sérít 2021 – HBSC og ESPAD rannsóknirnar. Sótt af http://netla.hi.is/serrit/2021/HBSC_ESPAD_rannsoknir/07.pdf
DOI: <https://doi.org/10.24270/serritnetla.2021.11>