



Nýliðun leikskólakennara, fjöldi brautskráðra og bakgrunnur leikskólakennaranema

Amalía Björnsdóttir og Þuríður Jóna Jóhannsdóttir

► Abstract ► Um höfunda ► About the authors ► Heimildir

Skortur á leikskólakennurum hefur verið viðvarandi á Íslandi en samkvæmt lögum eiga tveir þriðju hlutar starfsmanna leikskóla að vera leikskólakennarar. Tilgangur þessarar rannsóknar er í fyrsta lagi að meta þörf fyrir nýliðun í stétt leikskólakennara miðað við stöðu og þróun undanfarna áratugi. Í öðru lagi að skoða framvindu stúdenta í leikskólakennaranámi við Háskóla Íslands og draga upp mynd af bakgrunni þeirra og aðstæðum. Frá 1998 til 2013 fjölgaði leikskólakennurum en eftir það hefur þeim fækkað og hlutfall eldri leikskólakennara í stéttinni er að aukast. Nýliðun hefur verið lítil þar sem brautskráningum úr leikskólakennaranámi fækkaði eftir að krafist var fimm ára meistaranáms til starfsréttinda. Á sama tíma hefur leikskólabörnum fjölgað og viðverutími lengst. Aftölum um fjölda innritaðra og brautskráðra í leikskólakennaranámi við Háskóla Íslands á árunum 2015–2019 sést að innan við helmingur lýkur námi innan hefðbundinna tímamarka. Þetta bendir til þess að um mikið brottfall geti verið að ræða og/eða að framvinda stúdenta í náminu sé hægt. Í niðurstöðum spurningakönnunar, sem lögð var fyrir leikskólakennaranema á fyrsta og öðru námsári, kemur fram að óhefðbundnir stúdentar eru í meirihluta, þ.e. þeir eru yfir 25 ára aldri þegar þeir hefja nám, eru í sambúð og með börn á framfæri. Langflestir stunduðu námið í fjarnámi og unnu í leikskóla með námi og um helmingur í fullu starfi eða því sem næst. Um tveir þriðju hlutar leikskólakennaranemanna notuðu 20 klst. eða minna á viku í námið og þegar komið var á annað námsár höfðu 40% þátttakenda lokið sem samsvarar fullu námi á fyrsta námsári, sem bendir til að námstími til að ljúka fimm ára háskólanámi verði langur. Niðurstöðurnar benda til að vandinn skýrist af aðstæðum stúdenta sem gera það að verkum að þeir hafa ekki nægan tíma til að sinna náminu. Knyjandi er að finna leiðir til gera fleirum kleift að ljúka leikskólakennaranámi.

Efnisorð: Leikskólakennaranemar, leikskólakennaranám, óhefðbundnir háskólanemar, fjarnám, leikskólakennarar

Inngangur

Við Háskóla Íslands stunda nú ríflega 13 þúsund stúdentar nám, hópur sem er með fjölbreyttan bakgrunn og býr við mismunandi aðstæður. Við skólann er ekki lengur hægt, fremur en í háskólum víða um heim, að ganga út frá því að háskólanemar séu ungir, einhleypir og hafi nýlega lokið framhaldsskóla. Vaxandi hluti stúdenta tilheyrir hópi þeirra sem gert hafa hlé á námi eftir að framhaldsskóla lauk og verið á vinnumarkaði í nokkur ár, og þeir eru oft komnir með fjölskyldu með tilheyrandi skuldbindingum (sjá t.d. Chesters og Watson, 2016; Delaney, 2015; Masevičiūtė, Šaukeckienė og Ozolinčiūtė, 2018; Þuríði Jóhannsdóttur og Amalíu Björnsdóttur, 2018, 2020). Talað er um þennan hóp sem óhefðbundna háskólanema (e. non-traditional students) og er þá oftast miðað við að þeir séu 25 ára eða eldri þegar þeir hefja háskólanám. Þetta er fólk sem er almennt í launavinnu

í hálfu og allt að fullu starfi og þeir sem taka námið í fjarnámi vinna oft þetta mikið með námi (Delaney, 2015). Háskólastúdentar sem eru yngri en 25 ára þegar þeir hefja nám vinna flestir eitthvað með námi en yfirleitt í miklu lægra starfshlutfalli (Amalía Björnsdóttir, Puríður Jóhannsdóttir og Halla Jónsdóttir, 2019a, 2019b; Masevičiūtė o.fl., 2018). Þeir sem hafa nýtt sér fjarnám á þeim námsleiðum Háskóla Íslands þar sem það er í boði eru gjarnan í hópi óhefðbundinna háskólanema og það á við um leikskólakennaranema. Rannsóknir hafa sýnt að nemum finnst helsti kostur fjarnáms að geta ráðið meiru um á hvaða tíma náminu er sinnt svo að unnt sé að stunda það samhliða vinnu (Delaney, 2015). Fjarnemar eru almennt líklegri en staðnemar til að koma úr þjóðfélagsstéttum með stutta skólagöngu og hafa farið seint í háskólanám vegna aðstæðna sem tengjast stéttarstöðu (Delaney og Farren, 2016). Skuldbindingar vegna fjölskyldu og vinnu geta haft áhrif á námsframvindu þessara háskólanema, seinkað þeim í námi eða aukið líkur á brottfalli (Delaney, 2015).

Skortur á leikskólakennurum hefur verið viðvarandi lengi og mönnun í íslenskum leikskólum er langt frá því að vera í samræmi við lög sem gera ráð fyrir að tveir þriðju hlutar starfsmanna séu leikskólakennarar en er í reynd um þriðjungur (Ríkisendurskoðun, 2017). Fyrir um aldarfjórðungi var leikskólakennaranám fyrst skilgreint sem háskólanám á Íslandi en með lögum árið 2008 var krafist meistaraprófs til að öðlast starfsréttindi leikskólakennara (lög um menntun og ráðningu kennara og skólastjórnenda við leikskóla, grunnskóla og framhaldsskóla nr. 87/2008). Eftir lengingu námsins dró mjög úr fjölda brautskráðra leikskólakennara, og er hægt endurnýjun stéttarinnar því áhyggjuefni. Mikilvægt er að draga upp skýra mynd af þeim hópi sem stundar nám í leikskólakennarafræðum svo unnt sé að átta sig á aðstæðum nemanna og koma til móts við þarfir þeirra við skipulag námsins þannig að sem flestir sem innritast ljúki prófgráðu. Takist ekki að fjölga útskrifuðum leikskólakennurum má búast við að erfitt geti reynst að halda uppi faglegu uppeldis- og menntunarstarfi á þessu mikilvæga fyrsta skólastigi menntakerfisins á Íslandi.

Tilgangur þessarar rannsóknar er að meta þörf fyrir nýliðun í stétt leikskólakennara út frá opinberum gögnum frá Hagstofu Íslands. Í öðru lagi að draga upp mynd af leikskólakennaranemum við Háskóla Íslands, bakgrunni þeirra og aðstæðum og gera grein fyrir fjölda innritaðra og brautskráðra, bæði á bakkalár- og meistarastigi.

Baksvið

Upphaf leikskóla sem uppeldisstofnunar fyrir börn undir skólaaldri

Með iðnvæðingu og aukinni þéttbýlismyndun á Vesturlöndum jókst þörf fyrir sérstakar uppeldisstofnanir fyrir börn undir skólaaldri. Mikilvægi þess að bæta uppeldisskilyrði barna í borgum og þörf fyrir barnaheimili, einkum fyrir mæður sem voru fyrirvinnur heimilis síns, ýtti undir þessa þróun. Þegar á 18. öld urðu til uppeldisstofnanir fyrir ung börn í Evrópu og í vaxandi mæli á 19. öld. Á Norðurlöndum var ötullega unnið að því að koma barnaheimilum á fót í upphafi 20. aldar (Jón Torfi Jónasson, 2006).

Örar þjóðfélagsbreytingar með flutningum fólks úr sveit í þéttbýli kölluðu hér eins og erlendis á úrræði til að bæta uppeldisskilyrði barna. Barnavinafélagið Sumargjöf var stofnað árið 1924 með það meginmarkmið að reka barnaheimili og fyrsta heimili félagsins var stofnað í Reykjavík árið 1931, fyrstu árin eingöngu rekið á sumrin (Gils Guðmundsson, 1949; Valborg Sigurðardóttir, 1998). Á tímum seinni heimsstyrjaldarinnar fjölgaði konum á vinnumarkaði og eftir stríðið fjölgaði einstæðum mæðrum og eftirspurn eftir barnaheimilisplássum varð mikil. Á árunum 1945–1946 voru þrjú heilsársbarnaheimili í Reykjavík þar sem 230 börn gátu dvalið. Barnaheimili voru einnig rekin í nokkrum stærri bæjum þar sem félög um barnavernd eða kvenfélög börðust fyrir því að koma þeim á fót og sáu einnig oft um reksturinn, stundum í samráði við bæjarfélögin sem lögðu fé til starfseminnar (Jón Torfi Jónasson, 2006). Eftir 1970 tók barnaheimilum að fjölga um allt land og báru ríkið og sveitarfélögin sameiginlega ábyrgð á kostnaði og rekstri þar til 1989 að rekstur þeirra færðist alfarið til sveitarfélaganna. Á þessum tíma var gerður greinarmunur á leikskólum þar sem börn frá tveggja ára aldri gátu dvalið hálfan daginn, sem þótti góð viðbót við uppeldi á heimilum,

og dagheimilum sem voru fyrir þá foreldra sem höfðu af einhverjum ástæðum þörf fyrir vistun fyrir börn sín allan daginn, svo sem einstæðar mæður og háskólastúdenta. Með lögum um leikskóla nr. 48/1991 var fallið frá þessari tvískiptingu og hugtakið leikskóli notað eingöngu. Í lögum um leikskóla nr. 78/1994 var tekið upp starfsheitið leikskólakennari og „tekur starfsheitið til þeirra sem hafa lokið viðurkenndu fóstunámi“, en það er ekki fyrr en 2008 að starfsheitið varð lögverndað (lög um menntun og ráðningu kennara og skólustjórnenda við leikskóla, grunnskóla og framhaldsskóla nr. 87/2008).

Með lögunum frá 1991 er sú skylda lögð á sveitarfélög að stofna leikskóla en ríkisvaldið skal sinna eftirliti og bera faglega ábyrgð á starfinu. Í lögum nr. 78/1994 er leikskólinn formlega skilgreindur sem fyrsta skólástigið ætlað börnum undir skólaskyldualdri og fyrsta *Aðalnámskrá leikskóla* sem birtir stefnu stjórnvalda um faglega starfsemi leikskóla kom út árið 1999 (Menntamálaráðuneytið, 1999) en áður höfðu verið gefnar út uppeldisáætlanir fyrir dagvistarheimili (Menntamálaráðuneytið, 1985) og leikskóla (Menntamálaráðuneytið, 1993).

Á Norðurlöndum eru leikskólar yfirleitt sama stofnunin fyrir öll börn undir skólaskyldualdri en víða í Evrópu er aldursskipting þar sem yngri og eldri börn eru í aðskildum skólum. Alls staðar á Norðurlöndum nema Íslandi eiga börn lögum samkvæmt rétt á leikskólaplássi þegar fæðingarorlofi lýkur. Á Íslandi eru slík ákvæði ekki í lögum en flest sveitarfélög bjóða leikskólapláss frá tveggja ára aldri og í auknum mæli býðst yngri börnum leikskólavist. Í Evrópu voru að meðaltali 34% barna undir þriggja ára aldri í leikskóla árið 2017, rúm 70% í Danmörku, tæp 65% á Íslandi, rúm 50% í Svíþjóð og þriðjungur í Finnlandi. Næstum helmingur Evrópuríkja tryggir börnum leikskólavist frá þriggja ára aldri og alls staðar á Norðurlöndum er meirihluti þriggja ára barna í leikskóla. Nánast öll fimm ára börn á Norðurlöndum eru í leikskóla, lægst hlutfall í Finnlandi, 85%. Í flestum Evrópuríkjum hefst skyldunám barna við sex ára aldur (European Commission/EACEA/Eurydice, 2019).

Upphaf og þróun leikskólakennaranáms á Íslandi

Á Norðurlöndum voru fyrstu skólar fyrir leikskólakennara stofnaðir upp úr aldamótunum 1900, yfirleitt tveggja ára nám (Valborg Sigurðardóttir, 1998). Árið 1946 voru aðeins þrjár fósturur við störf hjá Sumargjöf, sem starfrækti barnaheimili í Reykjavík, og „vöntun á hæfum starfsstúlkum“ hamlaði uppbyggingu barnaheimila (Tilvitnun í viðtal við Þórhildi Ólafsdóttur í Barnadagsblaðinu, 1946, í Valborg Sigurðardóttir, 1998, bls. 48). Uppeldisskóli, síðar Fósturskóli Sumargjafar var stofnaður árið 1946 til að mennta forstöðukonur og fósturur. Fyrstu árin voru teknar inn 10 stúlkur á ári og var tveggja ára námstímanum skipt jafnt á milli bóklegs og verklegs hluta. Skólinn var í húsnæðishraki og gat ekki tekið inn eins marga nema og þörf var á, þó einungis væri reiknað með menntuðum fósturum í starf forstöðukvenna og deildarstjóra (Valborg Sigurðardóttir, 1998).

Árið 1968 var nám við Fósturskólann lengt í þrjú ár og fékk skólinn stöðu sérskóla á framhaldsskólástigi 1973 (lög um Fósturskóla Íslands nr. 10/1973). Stúdentspróf var inntökuskilyrði eða gagnfræðapróf að viðbættu tveggja ára námi og er litið á þetta sem fyrstu skrefin í átt að því að færa menntunina á háskólastig. Stefnt var að því að flytja skólann á háskólastig og þegar Háskólinn á Akureyri stofnaði námsbraut í leikskólakennslu árið 1996 ýtti það á að Fósturskólinn flyttist á háskólastig. Árið 1998 sameinuðust Fósturskóli Íslands, Þroskaþjálfaskóli Íslands, Íþróttakennaraskóli Íslands og Kennaraháskóli Íslands undir nafninu Kennaraháskóli Íslands. Þar með varð leikskólakennaramenntun þriggja ára háskólanám sem lauk með B.Ed.-gráðu. Með lögum nr. 87/2008 var gerð krafa um meistarapróf til að öðlast starfsréttindi leikskólakennari og brautskráðust síðustu nemar með starfsleyfi að loknu B.Ed.-námi árið 2011. Inntökuskilyrði í meistaranám var B.Ed.-gráða í leikskólakennarafræðum eða bakkalárgráða í öðru grunnnámi sem tengdist námssviðum leikskólans. Árið 2019 var lögum um menntun kennara breytt á þann hátt að 30 eininga meistaraverkefni þarf ekki lengur að vera hluti af meistaraprófinu heldur er hægt að ljúka 120 eininga meistaranámi með námskeiðum eingöngu. Einnig er ákvæði í lögum um eitt leyfisbréf fyrir kennara þvert á skólastig (lög um menntun, hæfni og ráðningu kennara og skólustjórnenda við leikskóla, grunnskóla og framhaldsskóla nr. 95/2019).

Skortur á faglærðu starfsfólki í leikskólum hefur verið áhyggjuefni lengi og ýmislegt verið gert á síðustu árum til að stuðla að fjölgun leikskólakennara. Árið 2014 var hleypt af stokkunum átaki undir yfirskriftinni Framtíðarstarfið með það að markmiði að efla ímynd leikskólans og fjölga þeim sem hefja nám í leikskólakennarafræðum. Þetta var samstarfsverkefni margra hagaðila (Stjórnarráðið, 2017). Verkefnið þótti bera góðan árangur þar sem fjöldatölur háskólanna sýndu að aðsókn í námið jókst (Háskóli Íslands, 2017) og talað var um verulega fjölgun árið 2016 (Jóhanna Einarsdóttir, 2017). Sveitarfélög hafa einnig styrkt starfsmenn leikskóla til náms í leikskólakennarafræðum (Anna Lilja Þórisdóttir, 2015) og Félag leikskólakennara hefur veitt styrki til félagsmanna með bakkalárpróf til að sækja meistaranám sem veitir starfsréttindi leikskólakennara (Félag leikskólakennara, 2017).

Menntun leikskólakennara og kröfur um menntun í Evrópu og á Norðurlöndum

Í samþykktum Evrópuráðsins um félagsleg réttindi er ákvæði um að öll börn eigi rétt á forskólamenntun þar sem gæði eru tryggð. Árið 2019 kom út skýrsla með lykilupplýsingum um uppeldi og menntun ungra barna á forskólaaldri í Evrópu (European Commission/EACEA/Eurydice, 2019). Víða eru kröfur til menntunar starfsfólks ólíkar eftir aldri barna og meiri kröfur gerðar til þeirra sem vinna með eldri börnin. Í um þriðjung Evrópuríkja er kveðið á um að lágmarksmenntun leikskólakennara sem leiða starf yngri barna sé bakkalárpróf en aðeins á Íslandi og í Portúgal er krafist meistaraþrófs. Í meirihluta ríkja Evrópu (um 75%) er gerð krafa um bakkalárpróf fyrir leikskólakennara eldri barna og í fjórum löndum; í Frakklandi, á Ítalíu, í Portúgal og á Íslandi, er krafan meistaraþróf. Víðast hvar er ekki krafist sérstakrar menntunar fyrir annað starfsfólk en leikskólakennara en oft gerð krafa um almenna framhaldsskólamenntun og í sumum löndum framhaldsskólalapróf af uppeldisbrautum. Það á t.d. við um Finnland, þar sem aðstoðarfólk í leikskóla þarf að hafa lokið þriggja ára námi á uppeldisbraut í framhaldsskóla.

Í Finnlandi og í Noregi er leikskólakennaranám þriggja ára nám til bakkalárgráðu (Eurydice, e.d.) en þriggja og hálf árs nám í Danmörku og Svíþjóð. Í Svíþjóð er hægt að taka fjögurra ára nám sem veitir kennsluréttindi í leikskólum og 1.–3. bekk grunnskólans og í Noregi er hægt að taka eins árs nám til viðbótar við leikskólakennaranám til að öðlast kennsluréttindi í 1.–4. bekk grunnskólans (Utdanning.no, e.d.). Í Noregi er sérstök námsleið fyrir fólk sem starfar í leikskólum og er hún skipulögð í samvinnu við rekstraraðila leikskóla (no. Arbeidsplassbasert barnehagelærerutdanning). Þetta er fjögurra ára nám með vinnu, skipulagt sem fjarnám á netinu, með staðbundnum lotum í háskólum og námi á vinnustaðnum (Utdanning.no, e.d.). Í Svíþjóð og í Noregi er kennaramenntun almennt í boði bæði í staðnámi og fjarnámi og hægt að taka námið samhliða vinnu, oftast yfir lengri tíma. Í Finnlandi er einungis boðið upp á hefðbundið stað nám í kennaranámi (European Commission/EACEA/Eurydice, 2019).

Kröfur um hlutfall menntaðra leikskólakennara af starfsfólki leikskóla eru mismiklar á Norðurlöndum. Á Íslandi er mælt fyrir um að „að lágmarki 2/3 hlutar stöðugilda við kennslu, umönnun og uppeldi barna í hverjum leikskóla skulu teljast til stöðugilda kennara“ (lög um menntun, hæfni og ráðningu kennara og skólastjórnenda við leikskóla, grunnskóla og framhaldsskóla nr. 95/2019) og hefur slíkt ákvæði verið í lögum síðan 2008 (lög um menntun og ráðningu kennara og skólastjórnenda við leikskóla, grunnskóla og framhaldsskóla nr. 87/2008)¹. Í Svíþjóð eru gerðar þær kröfur að a.m.k. einn starfsmaður í hverjum leikskóla sé menntaður leikskólakennari og hann skipuleggi og stýri uppeldisstarfinu, og í Finnlandi þarf einn af hverjum þremur starfsmönnum leikskóla að vera leikskólakennari (Alila, 2015) en aðrir starfsmenn þurfa að hafa framhaldsskólamenntun af uppeldissviði eins og áður kom fram.

Áhugavert er að skoða raunverulega mönnun í leikskólum annars staðar á Norðurlöndum á allra síðustu árum. Í Svíþjóð voru árið 2017 40% starfsfólks í leikskólum með bakkalárpróf í leikskólakennarafræðum, 1,7% voru með meistaraþróf, tæp 10% höfðu annars konar uppeldismenntun

¹ Í 19. gr. laganna stendur: „Ef enginn kennari sækir um auglýst kennslustarf við leikskóla þrátt fyrir endurtekna auglýsingu er heimilt að lausráða í starfið til bráðabirgða, að hámarki til eins árs í senn, einstakling sem ekki er kennari. Slíkur starfsmaður má ekki bera starfsheitið kennari og ekki má endurráða hann án undangenginnar auglýsingar. Ákvörðun um ráðningu á grundvelli þessarar málsgreinar er í höndum sveitarstjórnar eða rekstraraðila í tilvikum sjálfstætt rekinnna leikskóla.“

úr háskóla, um fimmtungur framhaldsskólamenntun í umönnun barna og um 30% höfðu enga sérhæfða menntun til að vinna með börnum (European Commission/EACEA/Eurydice, 2019). Í Finnlandi voru 96% þeirra sem höfðu stöðu leikskólakennara með réttindi árið 2016 (Eurydice, e.d.) Árið 2019 var um einn þriðji hluti starfsmanna í leikskólum í Noregi leikskólakennarar/uppeldisfræðingar og um fjórðungur hafði menntun á framhaldsskólastigi á sviði uppeldis og menntunar (Statistics Norway, e.d.). Árið 2018 voru 58% starfsfólks sem vinnur með börnum í leikskólum í Danmörku með bakkalárpróf í uppeldis- og menntunarfræði/leikskólakennarafræðum, um 30% með enga menntun á sviði uppeldis og menntunar og 6% með menntun fyrir aðstoðarfólk í leikskólum (Statistics Denmark, e.d.).

Háskólanemar á 21. öld

Á síðustu áratugum hafa orðið talsverðar breytingar á þeim hópi sem stundar háskólanám í löndum Evrópu og er Ísland þar engin undantekning. Mun fleiri fara í háskólanám en áður og sá hópur sem bæst hefur við er gjarnan fólk sem hefur gert hlé á námi eftir framhaldsskóla til að stunda launavinnu. Þessi hópur stúdenta, 25 ára og eldri, er líklegri til að hafa stofnað fjölskyldu, eiga foreldra með litla formlega menntun og vinna mikið með námi (Masevičiūtė o.fl., 2018). Helmingur allra stúdenta sem tóku þátt Eurostudent-könnuninni, sem náði til 28 landa, vann með námi. Eldri háskólanemar vinna oftast meira en hálfu vinnu samhliða námi og nota minni tíma í námið en stúdentar á hefðbundnum aldri. Hafi foreldrar ekki lokið háskólanámi aukast líkur á að stúdent vinni með náminu og stúdentar í félagsvísindum, hugvísindum og menntavísindum eru líklegri en aðrir til að vinna mikið með námi og líta fremur á sig sem launamann en háskólastudent.

Samkvæmt niðurstöðum Eurostudent unnu 78% íslenskra stúdenta með námi og var það hæsta hlutfallið meðal þátttökulanda. Þeir sem unnu með námi unnu að meðaltali 26 tíma á viku á Íslandi en meðaltalið í Evrópu var 28 tímar. Þessi mikla vinna hefur áhrif þar sem stúdentar sem unnu meira en 20 klst. á viku notuðu að meðaltali tíu færri stundir í námið en þeir sem unnu ekki með námi. Íslenskir stúdentar vinna til að framfleyta sér en yfir 80% segja svo vera. Þeir eru í öðru sæti þjóðanna þegar kemur að svörum við þeirri staðhæfingu að þeir gætu ekki stundað námið án þess að vinna með því. 40% íslenskra stúdenta segjast vinna til að öðlast reynslu á vinnumarkaðinum, sem er lægsta hlutfallið í þátttökulöndunum (Masevičiūtė o.fl., 2018). Fram kom að íslenskir stúdentar 30 ára og eldri sem vinna með námi líta frekar á sig sem launamenn (55%) en háskólanema meðan þeir sem eru 25 ára og yngri líta fyrst og fremst á sig sem stúdenta (95%). Meðalaldur stúdenta er hæstur, 29 ár á Íslandi, Svíþjóð og Finnlandi (Hauschildt, Vögtle og Gwosć, 2018b), en í hlutfallslega flestir íslenskir stúdentar eiga börn (33%) (Hauschildt, Vögtle og Gwosć, 2018a).

Eins og á Íslandi hefur gengið erfiðlega að laða nógu marga stúdenta til náms í leikskólakennarafræðum í Noregi og Svíþjóð. Til að bregðast við þessu hefur t.d. í Noregi verið boðið upp á sérstakar námsleiðir með vinnu (Utdanning.no, e.d.). Í könnun meðal leikskólakennaranema á fyrsta ári í Mittuniversitetet í Svíþjóð (Malm, 2017) kom í ljós að 25% stúdenta voru 30 ára og eldri, yfirgnæfandi meirihluti var konur og næstum helmingur, eða 44%, stundaði vinnu með námi, 41% voru með börn á framfæri og 64% höfðu meira en tveggja ára starfsreynslu í leikskóla. Ljóst er að hefðbundið staðnám hentar illa slíkum nemendahópi.

Á Íslandi hefur verið farin sú leið að bjóða leikskólakennaranám í fjarnámi sem hægt er að taka með vinnu. Þegar haustið 1991 var fjarnám í boði við Fósturskóla Íslands sem viðbrögð við „viðvarandi og vaxandi skorti á fósturum út um allt land sem hefur lengi verið áhyggjuefni, og er fjarnámið fyrsta raunhæfa tilraun sem gerð hefur verið til úrbóta“ skrifar Þuríður Kristjánsdóttir (1995, bls. 1) í úttekt á fyrstu hópunum sem hófu fjarnám árin 1991 og 1993. Tekið var inn í námið annað hvert ár og námið skipulagt sem fjögurra ára nám meðan nám í dagskóla tók þrjú ár. Dagskólanemar voru samtals 90 vikur í skólanum í þessi þrjú ár en fjarnemar samtals 30 vikur en samskipti þess utan voru í síma og verkefni send í pósti. Tölvusamskipti jukust smám saman en ekki var farið að nota tölvusamskipti að fullu í leikskólakennaranámi fyrr en 1998, eftir tilurð hins nýja Kennaraháskóla Íslands (Auður Kristinsdóttir, Ásrún Matthíasdóttir og M. Allyson Macdonald, 2001). Í þessum fyrstu hópum var

meðalaldur fjarnema við upphaf náms 33 ár en dagskólanema 24 ár. Margir fjarnemanna höfðu unnið lengi í leikskólum og bjuggu flestir á landsbyggðinni, en þó fimmtungur á höfuðborgarsvæðinu. Þó almennt væri ánægja með námið var kvartað yfir mikilli viðveru í Reykjavík, að tölvusamskipti væru ekki nýtt nægilega vel og einn nemandi sagðist ekki mæla með þessu námi fyrir fólk með heimili og börn (Þuríður Kristjánsdóttir, 1995). Eftir sameiningu í Kennaraháskóla Íslands var leikskólakennaranám áfram boðið í fjarnámi og þróaðist í takt við fjarnám í grunnskólakennaranámi sem hafði verið í boði frá 1993. Haustið 2007 var meira en helmingur nema í grunnnámi við Kennaraháskóla Íslands í fjarnámi (Guðrún Geirsdóttir o.fl., 2007) og um og yfir helmingur leikskólakennaranema á árunum 2002–2007 var í fjarnámi (Kennaraháskóli Íslands, 2003–2008). Þótt leikskólakennaranámið væri komið á háskólastig var nokkur fjöldi nema áfram tekinn inn á undanþágu frá stúdentsprófi og þeir voru fleiri í hópi fjarnema en staðnema, haustið 2000 voru t.d. 62% fjarnema sem hófu nám með stúdentspróf (Auður Kristinsdóttir o.fl., 2001).

Rannsókn á fyrstu þremur árgöngunum (Sif Einarsdóttir og Jóhanna Einarsdóttir, 2002) sem hófu nám á leikskólakennarabraut Kennaraháskóla Íslands árin 1998, 1999 og 2000 leiddi í ljós að 65% nema höfðu lokið stúdentsprófi og 63% voru 25 ára og eldri, en rannsóknin snerist ekki um mun á staðnámi og fjarnámi, heldur um aldur nema og ólíkar aðstæður vegna aldurs. Um 70% nema höfðu reynslu af störfum í leikskóla áður en þeir hófu nám. Brottfall úr námi var meira í hópi 25 ára og eldri; þriðjungur þeirra hætti námi en fimmtungur yngri nema. Þetta er í samræmi við rannsóknir sem hafa sýnt að óhefðbundnir háskólanemar eru oft í viðkvæmri stöðu, verr í stakk búnir til að takast á við utanaðkomandi og óvæntar truflanir og eru líklegri til að upplifa kvíða og streitu (Trenz, Ecklund-Flores og Rapoza, 2015), sem getur aukið líkur á brottfalli (Crozier, Reay, Clayton, Colliander og Grinstead, 2008; Delaney og Farren, 2016). Auk þess er þjóðfélagslegur bakgrunnur þeirra þannig að þeir eru ólíklegri en yngri millistéttarstúdentar til að hafa stuðning frá foreldrum eða fjölskyldu (Delaney og Brown, 2018; Marginson, 2016).

Rannsókn Jóhönnu Einarsdóttur og Sifjar Einarsdóttur (2004) sýnir einnig að hefðbundin kynhlutverk höfðu mikil áhrif varðandi skyldur við fjölskylduna. Jafnframt kemur fram að eldri nemar nálguðust viðfangsefni í námi oft með öðrum hætti en yngri nemar, að móttaka nema í upphafi var mikilvæg, eldri nemar þurftu að leita meira til kennara og námsráðgjafa og jákvætt viðmót þeirra var mikilvægur liður í að styðja velgengni í náminu. Þá virtist samvinna nema skipta miklu máli. Niðurstöðurnar eru í samræmi við erlendar rannsóknir sem hafa sýnt að tengslanet, félagsauður og félagslegur stuðningur skiptir miklu máli varðandi velgengni nema í námi (Mishra, 2020). Fram kom að reynsla eldri nema af störfum í leikskóla hefði verið dýrmæt í náminu en ekki kemur fram hvort þátttakendur í rannsókninni voru í vinnu með námi. Höfundar telja að niðurstöðurnar vekji „spurningar um hvort ekki þurfi að laga kennsluhætti á háskólastigi betur að þörfum eldri nema“ (Jóhanna Einarsdóttir og Sif Einarsdóttir, 2004).

Jóhanna Einarsdóttir og Sif Einarsdóttir (2004) benda á að ef stefnt sé að því að efla mannaúð í þjóðfélaginu með því að auka aðgengi óhefðbundinna hópa að háskólanámi þurfi að skilja hvers konar stuðning háskólar þurfi að veita til að stuðla að góðu gengi í náminu. Fleiri rannsakendur hafa bent á að ekki sé nóg að veita nemum með óhefðbundinn bakgrunn aðgang að námi heldur verði háskólar að sýna vilja og getu til að skipuleggja viðeigandi stuðning sem tekur mið af aðstæðum þessa hóps (Levin, 2007; Þuríður Jóhannsdóttir og Amalía Björnsdóttir, 2020). Að veita fleirum aðgang að háskólamenntun hefur í för með sér að koma þarf til móts við sérstakar þarfir þeirra hópa sem annars hefðu ekki haft tækifæri til háskólamenntunar, vegna aðstæðna sinna sem oftast skýrast af stéttarstöðu (Lee, 2017). Í háskólum þar sem slíkur stuðningur hefur verið veittur hefur það skilað sér í jákvæðum áhrifum á framvindu náms (Delaney, 2015). Þessi hópur háskólastudenta upplifir hins vegar oft að háskólinn sýni þeim minni stuðning en hefðbundnum ungum stúdentum og jafnvel að þeir gleymist (Delaney og Brown, 2018).

Markmiðið með rannsókninni sem hér er kynnt var annars vegar að meta þörf fyrir leikskólakennara á Íslandi og hins vegar að skoða stöðu leikskólakennaramenntunar við Háskóla Íslands. Leitað var skýringa á hvers vegna svo fáir hafa verið brautskráðir með leikskólakennararéttindi síðustu ár, þ.e. síðan meistaranám þurfti til að öðlast réttindi. Rannsóknarspurningarnar voru:

1. Hver er þörf fyrir nýliðun í stétt leikskólakennara?
 - a. Miðað við að hlutfall leikskólakennara verði sambærilegt og það er núna?
 - b. Miðað við að hlutfall leikskólakennara verði í samræmi við gildandi lög?
2. Hver er staðan í leikskólakennaranáminu við Háskóla Íslands?
 - a. Hversu margir stunda nám og hversu margir hafa lokið prófgráðum í leikskólakennaranámi, B.Ed. og M.Ed.?
 - b. Hver er bakgrunnur og hvernig eru aðstæður leikskólakennaranema við Háskóla Íslands?

Aðferð

Gagnasöfnun var þríþætt, í fyrsta lagi var unnið upp úr gögnum Hagstofu Íslands um fjölda leikskólabarna, einkenni barnahópsins og lengd skóladags á tímabilinu 1998–2018. Auk þess var upplýsingum safnað um fjölda og aldur leikskólakennara á sama tímabili svo og brautskráningar úr leikskólakennaranámi. Í öðru lagi voru unnar úr opinberum skýrslum upplýsingar um fjölda leikskólakennaranema og brautskráningar við Háskóla Íslands. Í þriðja lagi var gögnum safnað með rafrænni könnun meðal leikskólakennaranema.

Þátttakendur

Þátttakendur í spurningakönnun voru fyrsta árs nemar í fimm ára leikskólakennaranámi við Menntavísindasvið Háskóla Íslands sem hófu nám haustið 2018 ($N = 48$) og 2019 ($N = 38$). Fjarnemar voru 66 (77%), staðnemar 19 (22%) og einn nemi sagðist vera í blöndu af stað- og fjarnámi. Auk nema á fyrsta námsári var upplýsingum safnað frá nemum á öðru námsári haustið 2019 ($N = 40$). Í hópi annars árs nema voru fjarnemar 35 (88%), staðnemar tveir (5%) og þrír (8%) voru í blöndu af stað- og fjarnámi. Allir annars árs nemar sem sögðust hafa verið í fjarnámi á fyrsta námsári voru áfram í fjarnámi en þrír höfðu fært sig úr staðnámi yfir í fjarnám.

Þátttakendur voru spurðir um kyn þegar þeir svörðu á fyrsta námsári og voru konur 88% þátttakenda. Hópurinn sem var á öðru námsári haustið 2019 hafði tekið þátt þegar hann var á fyrsta námsári 2018 svo að ekki var aftur aflað upplýsinga um kyn.

Mælitækið

Þátttakendur voru í spurningakönnun spurðir um bakgrunn sinn, meðal annars kyn, aldur, fyrri menntun og menntun foreldra. Einnig voru spurningar sem sneru að fyrri reynslu á vinnumarkaði; spurt um reynslu af vinnu í leikskólum, grunnskólum, í tómskundastarfi eða með fötluðu fólki. Spurt var um vinnu með námi, bæði við hvað var unnið og hversu margar klukkustundir á viku. Nokkrar spurningar sneru að þáttum sem gætu haft neikvæð áhrif á nám. Að lokum var kannað hvort þátttakendur væru fjarnemar, staðnemar eða tækju námskeið bæði í fjar- og staðnámi. Spurningakönnunin var samin af rannsakendum.

Framkvæmd

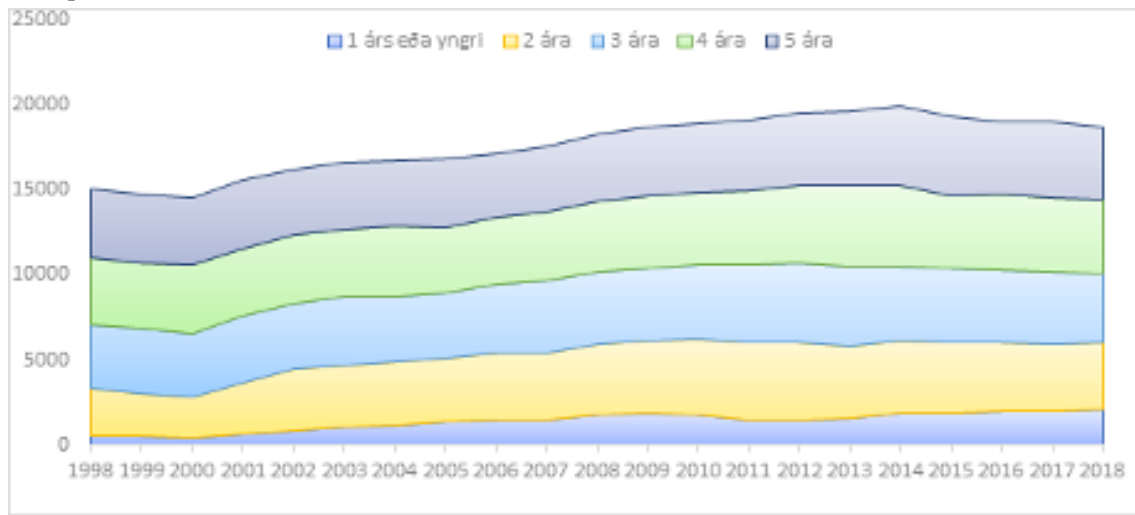
Gagnasöfnun vegna spurningakannanna fór fram í október árið 2018 og 2019. Nemar voru heimsóttir í staðlotu og könnunin kynnt, bent á aðgang að henni á netinu og hvatt til þátttöku. Einnig fengu nemar hvatningu í tölvupósti frá kennurum í námskeiðum sem þeir sóttu. Þátttakendum var greint frá að ekki væri skylda að svara spurningakönnuninni, að sleppa mætti einstökum spurningum og aðeins annar rannsakenda hefði aðgang að gögnunum.

SPSS 26 var notað við gagnagreiningu. Reiknuð var lýsandi tölfræði og tengsl skoðuð með Fisher Exact-prófi, sem hentar vel þegar hópar eru fámennir og skilyrði um notkun kí-kvaðrat eru ekki uppfyllt (Field, 2018). Áhrifsstærð tengsla var metin með Cramer V.

Niðurstöður

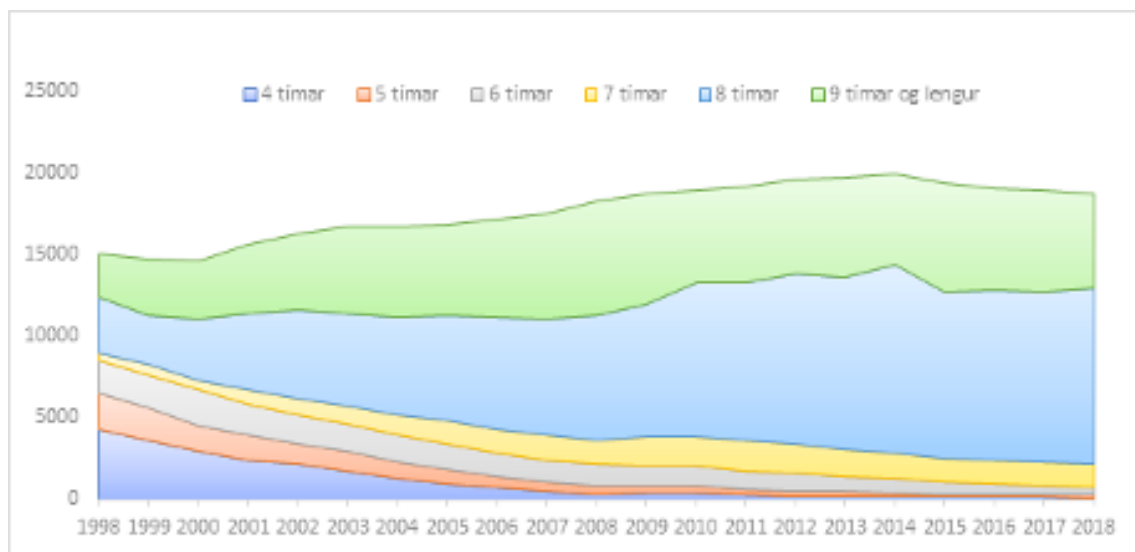
Fjöldi leikskólabarna og 1 eikskólakennara

Til að meta þörf fyrir leikskólakennara voru notaðar upplýsingar frá Hagstofu Íslands frá tímabilinu 1998–2018 (Hagstofa Íslands, 2020b) og var skoðaður fjöldi leikskólabarna, dvalartími og aldur barnanna. Flest voru leikskólabörnin árið 2014, þá voru 19.938 börn í íslenskum leikskólum, en fæst voru þau árið 1999, eða 14.761.



Mynd 1. Fjöldi leikskólabarna eftir aldri.

Af *Mynd 1* má ráða að fjölgun leikskólabarna er fyrst og fremst að rekja til fjölgunar í hópi eins og tveggja ára barna. Frá 1998 til 2018 fjölgaði leikskólabörnum um 3.635. Í hópi barna eins árs og yngri fjölgaði þeim um 1.582 og um 1.504 í hópi tveggja ára barna. Á sama tíma hefur skóladagur leikskólabarna lengst, sjá *Mynd 2* (Hagstofa Íslands, 2020b).

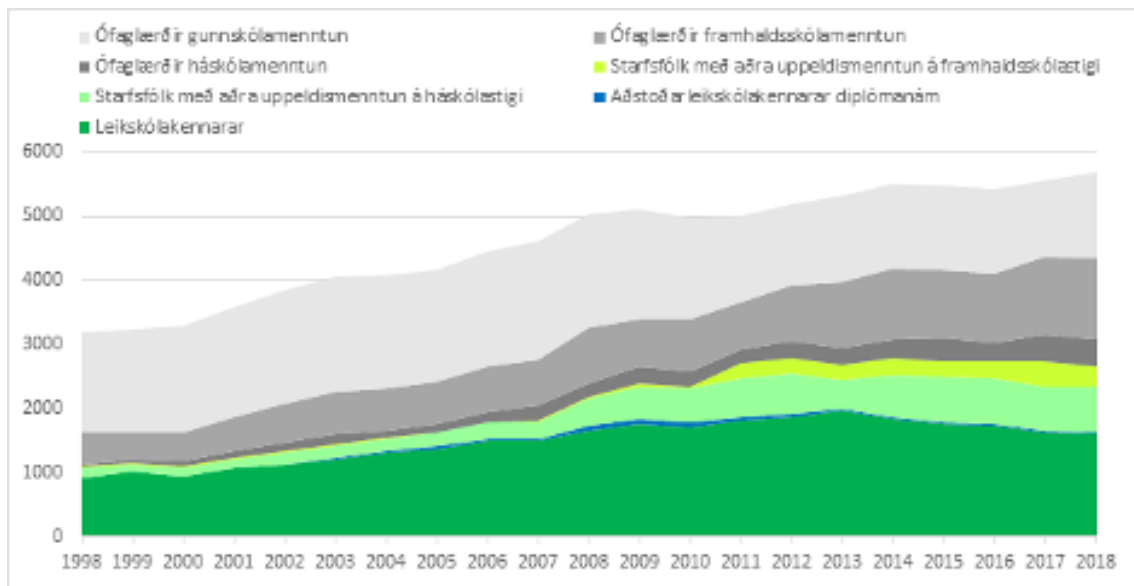


Mynd 2. Lengd viðveru í leikskólum 1998 til 2018.

Á *Mynd 2* sést yfirlit yfir dvalartíma leikskólabarna frá 1998 til 2018. Á þessu tímabili hefur skóladagurinn lengst, þannig voru 43% barna í fjóra til fimm tíma í leikskóla árið 1998 en aðeins 1% árið 2018. Árið 1998 voru 40% leikskólabarna í skólanum í átta klst. eða lengur en hlutfallið var 89% árið 2018. Á tímabilinu 1998–2018 urðu einnig breytingar á samsetningu nemendahópsins, en börnum með annað móðurmál en íslensku og þeim sem þurfa sérstakan stuðning fjölgaði. Árið 1998 voru 572 börn með erlent móðurmál í leikskólum en eru orðin 2.570 árið 2018. Börnum sem veittur var sérstakur stuðningur fjölgaði einnig, úr 553 árið 1998 í 1.888 árið 2018.

Hagstofa Íslands notar svokölluð barngildi til að meta starfsmannþörf leikskóla út frá aldri og dvalartíma leikskólabarna. Þannig reiknast fimm ára barn sem er allan daginn í leikskólanum sem 0,8 barngildi, fjögurra ára barn sem 1,0 barngildi, þriggja ára barn sem 1,3 barngildi, tveggja ára barn sem 1,6 barngildi og barn sem er yngra en tveggja ára sem 2,0 barngildi. Barngildi í leikskólum voru 14.179 árið 1998 en 23.204 árið 2018 (Hagstofa Íslands, 2020b).

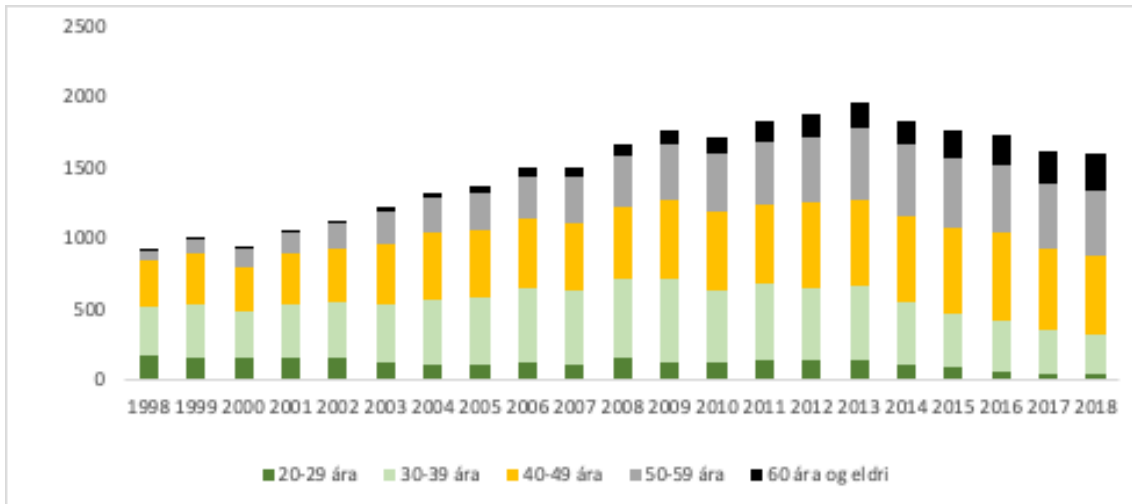
Opinber viðmið gera ráð fyrir að tveir þriðju hlutar starfsmanna í íslenskum leikskólum séu leikskólakennarar og á *Mynd 3* sést fjöldi starfsmanna í leikskólum eftir menntun á 20 ára tímabili frá 1998 (Hagstofa Íslands, 2020b).



Mynd 3. Starfsfólk leikskóla sem sinnir uppeldi og menntun barna, eftir menntun.

Árið 1998 voru 930 leikskólakennarar starfandi í leikskólum en þeim hafði fjölgað í 1.600 árið 2018 (sjá *Mynd 3*). Árið 1998 eru þeir 29% af starfsmönnum sem sinna uppeldi og menntun í leikskólum en 28% árið 2018. Hæst var hlutfall leikskólakennara árin 2011 og 2012 en þá voru þeir 36% starfsmanna. Örfáir aðstoðarleikskólakennarar sem lokið hafa tveggja ára diplómanámi starfa í leikskólum, urðu flestir 68 árið 2010. Starfsmenn með uppeldismenntun á háskólastigi aðra en leikskólakennaramenntun voru 12% starfsmanna árið 2018 en aðeins 4% árið 1998 og mjög fáir starfsmenn eða 6% voru með uppeldismenntun á framhaldsskólastigi árið 2018. Árið 2018 var yfir helmingur starfsmanna (53%) ekki með neina menntun á sviði uppeldis og menntunar og mikil hreyfing var á starfsfólki leikskóla (Hagstofa Íslands, 2020b). Á tímabilinu 1998–2018 voru að meðaltali 11% leikskólakennara ekki við störf ári síðar, en hlutfallið var 28% hjá öðrum uppeldismenntuðum starfsmönnum og 32% hjá ófaglærðum.

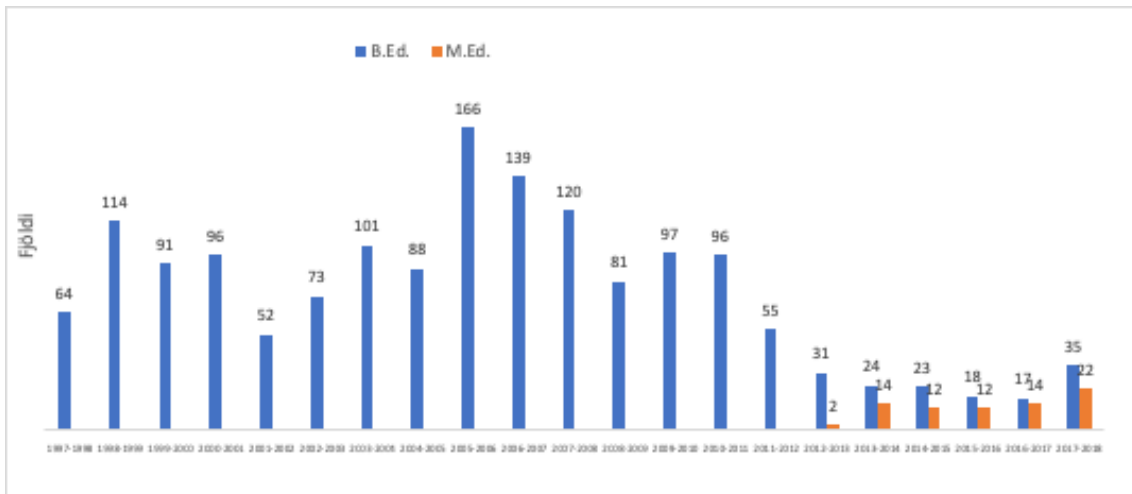
Frá 2012 hefur leikskólakennurum í hópi starfsfólks leikskóla fækkað og hlutfall eldri leikskólakennara í stéttinni hefur aukist, sjá *Mynd 4* (Hagstofa Íslands, 2020a).



Mynd 4. Aldur leikskólakennara.

Árið 1998 voru 930 leikskólakennarar starfandi í íslenskum leikskólum og voru 520, eða 56%, þeirra undir fertugu en árið 2018 eru 314 af 1.600 starfandi leikskólakennurum á þessum aldri, eða 20% (sjá *Mynd 4*). Leikskólakennurum 60 ára og eldri hefur fjölgað á sama tíma úr 14 í 267, eða úr 1,5% upp í 17% starfandi leikskólakennara og fjöldi leikskólakennara 50 ára og eldri árið 2018 er 730. Til að fylla í skörð þeirra sem fara á eftirlaun þarf að útskrifa um 27 leikskólakennara á ári á tímabilinu 2019 til 2028 og næstu tíu árin þar á eftir þarf að útskrifa 47 á ári til að fylla í skörð þeirra sem verða 70 ára.

Yfirlit um fjölda útskrifaðra leikskólakennara á skólaárinu 1997–1998 til 2017–2018 má sjá á *Mynd 5* (Hagstofa Íslands, 2020a) en tveir háskólar mennta leikskólakennara, Háskóli Íslands og Háskólinn á Akureyri.



Mynd 5. Fjöldi útskrifaðra nema með B.Ed.- og M.Ed.-gráðu.

Á *Mynd 5* sést að nokkrar sveiflur eru í fjölda útskrifta úr B.Ed.-námi í leikskólakennarafræðum. Meðan bakkalárgráða veitti leikskólakennararéttindi útskrifuðust flestir skólaárið 2005–2006, eða 166. Fram til 2011, þegar bakkalárgráða var nægjanleg til starfsréttinda, útskrifuðust að meðaltali 98 á ári en eftir að farið var að krefjast meistaragráðu luku 29 bakkalárprófi á ári. Síðan 2011 hafa þeir sem ljúka meistaraprófi til leikskólakennararéttinda verið að meðaltali 15 á ári og flestir 22 skólaárið 2017–2018.

Fjöldi leikskólakennaranema við Háskóla Íslands

Til að svara hversu margir stunda nám og hversu margir hafa lokið prófgráðum í leikskólakennaranámi frá Háskóla Íslands, var byggt á upplýsingum úr HÍ í tölum (Háskóli Íslands, 2020).

Tafla 1. Fjöldi leikskólakennaranema og brautskráningar frá Háskóla Íslands¹.

Ár	B.Ed.-gráða í leikskólakennarafræðum		M.Ed.-gráða í leikskólakennarafræðum ²		M.Ed.-gráða í menntunarfræði leikskóla ³	
	Skráðir nemar ⁴	Útskrifaðir	Skráðir nemar	Útskrifaðir	Skráðir nemar	Útskrifaðir
2010	184	80	0	0	0	0
2011	93	76	0	0	0	0
2012	76	27	13	0	0	0
2013	77	24	22	2	0	0
2014	66	14	26	8	19	0
2015	88	18	28	7	46	1
2016	86	11	29	3	58	8
2017	102	12	26	6	57	8
2018	124	19	31	4	62	15
2019	147	21	35	6	76	14
2020	175		26		40	

¹ Tölur Háskóla Íslands miðast við almanaksár en Hagstofa Íslands skoðar útskriftir út frá skólaári (sjá Mynd 5).

² Meistaragráða fyrir þá sem lokið hafa B.Ed. gráðu í leikskólafræðum.

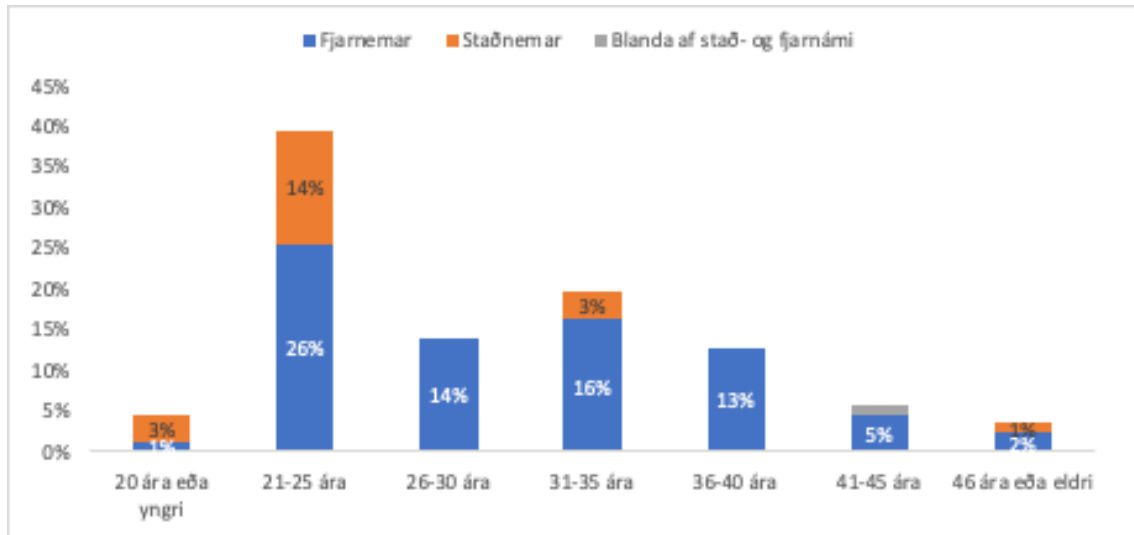
³ Meistaragráða fyrir þá sem lokið hafa bakkalárgráðu í öðru fagi en leikskólakennarafræði (sjá nánar um hópinn í Amalía Björnsdóttir og Purrður Jóna Jóhannsdóttir, 2020).

⁴ Miðað er við fjölda skráðra nema 1. október ár hvert.

Á fimm ára tímabili frá 2015 til 2019 voru að meðaltali 109 stúdentar skráðir í leikskólakennaranám til B.Ed.-gráðu en 16 að meðaltali luku námi. Ef brottfall væri ekkert og allir lykju námi á þremur árum þá ætti um þriðjungur hópsins að ljúka bakkalárprófi árlega en hlutfallið var ekki nema 15%. Námsstími er því annaðhvort langur eða brottfall mikið en tölur um brottfall á milli ára liggja ekki fyrir. Staðan var svipuð í meistaranáminu en á tímabilinu 2015–2019 voru að meðaltali um 30 nemar skráðir í meistaranám í leikskólakennarafræði en fimm útskrifuðust árlega. Ef námsstími væri innan ráðgerðra tímamarka og brottfall ekkert ætti helmingur að brautskrást á ári en aðeins 17% luku námi. Fyrstu stúdentarnir innrituðust í meistaranám í menntunarfræði leikskóla árið 2014 og síðan hafa um helmingi fleiri verið innritaðir á þessa leið en þeir sem eru í fimm ára leikskólakennaranámi. Hlutfall leikskólakennara sem útskrifast af þessari leið er svipaður en 2017–2019 útskrifast um 19% árlega af þeim hóp sem er innritaður.

Bakgrunnur og aðstæður leikskólakennaranema við Háskóla Íslands

Til að kanna bakgrunn og aðstæður leikskólakennaranema við Háskóla Íslands var spurninga-listakönnun lögð fyrir nema sem voru að hefja nám. Af 86 þátttakendum á fyrsta námsári voru konur 76 (88%), karlar 10 (11%) og einn merkti við annað (1%).



Mynd 6. Aldur stað- og fjarnema.

Um 55% nema á fyrsta námsári voru yfir 25 ára aldri og 21% var yfir 35 ára aldri (sjá *Mynd 6*). Yfirlit yfir aldur eftir námsformi má sjá á *Mynd 6*. Marktæk tengsl voru á milli aldurs og námsforms (Fisher Exact $p = 0,004$, Cramer $V = 0,46$). Tæp 80% staðnema voru 25 ára og yngri en 35% fjarnema. Meira en fjórðungur fjarnema var 36 ára og eldri þegar þeir hófu B.Ed.-nám í leikskólakennarafræðum.

Af þátttakendum voru 61% í sambúð, hlutfall fjarnema í sambúð var 71% en 26% staðnema voru í sambúð (Fisher Exact $p = 0,001$, Cramer $V = 0,38$). Um 45% þátttakenda voru barnlaus, um 20% voru með eitt barn á heimilinu, um fjórðungur var með tvö börn og um 10% voru með þrjú eða fleiri börn. Staðnemar voru miklu líklegri til að vera barnlausir (83%), en 36% fjarnema voru barnlaus (Fisher Exact $p = 0,005$, Cramer $V = 0,39$).

Af öllum nemum á fyrsta námsári bjuggu um 70% á höfuðborgarsvæðinu. Fjórðungur bjó á Suðurnesjum, Vesturlandi og Suðurlandi, svæðum þar sem að minnsta kosti hluti hópsins er í innan við klukkustundar akstursfjarlægð frá háskólasvæðinu.

Ekki voru tengsl á milli búsetu og þess að vera í stað- eða fjarnámi (Fisher Exact $p = 0,71$, Cramer $V = 0,21$). 65% fjarnema bjuggu á höfuðborgarsvæðinu og 4% til viðbótar á Suðurnesjum í hæfilegri akstursfjarlægð frá háskólasvæðinu. Aðeins 7% bjuggu á svæðum sem segja má með vissu að séu utan hæfilegrar akstursfjarlægðar frá háskólasvæðinu, það er á Norður- og Austurlandi. Af staðnemunum bjuggu 84% á höfuðborgarsvæðinu, 11% á Vesturlandi og 5% á Suðurlandi. Í raun var það svo að nærri helmingur (48%) allra nema á fyrsta ári í leikskólakennarafræðum var fjarnemar sem bjuggu á höfuðborgarsvæðinu.

Um 70% nema á fyrsta námsári höfðu lokið stúdentsprófi. Algengara var að staðnemar hefðu lokið stúdentsprófi, 90% á móti 64% fjarnema (Fisher Exact $p = 0,046$, Cramer $V = 0,23$). Flestir höfðu íslensku að móðurmáli, eða 90% leikskólakennaranema, og ekki voru tengsl á milli námsforms og þess að eiga íslensku að móðurmáli (Fisher Exact $p = 0,37$, Cramer $V = 0,12$).

Tengsl voru milli námsforms og menntunar móður nemanna (Fisher Exact $p = 0,009$, Cramer $V = 0,39$). 28% allra þátttakenda áttu móður sem ekki hafði lokið frekara námi en grunnskólaprófi; hlutfallið var 32% hjá fjarnemunum og 16% hjá staðnemunum. Af öllum þátttakendum áttu 28% móður sem lokið hafði háskólaprófi og átti það við um 19% fjarnema og 58% staðnema. Aftur á móti voru ekki tengsl milli námsforms og menntunar föður (Fisher Exact $p = 0,35$, Cramer $V = 0,22$), en áberandi var hversu margir nemar áttu föður með iðn- eða starfsmenntun, eða 42% fjarnema og 39% staðnema.

Starfsreynsla og vinna með námi

Nemar á fyrsta námsári höfðu margs konar starfsreynslu. Þannig höfðu 19% þeirra unnið í grunnskóla, 11% í frístundastarfi og 9% við íþróttabjálfun en langflestir, eða 94%, höfðu reynslu af starfi í leikskóla. Tengsl voru á milli námsforms og starfsreynslu í leikskólum (Fisher Exact $p = 0,05$, Cramer $V = 0,31$). Aðeins 3% fjarnema og 16% staðnema höfðu enga reynslu af vinnu í leikskóla en 83% fjarnema og 53% staðnema höfðu unnið þar í tvö ár eða lengur.

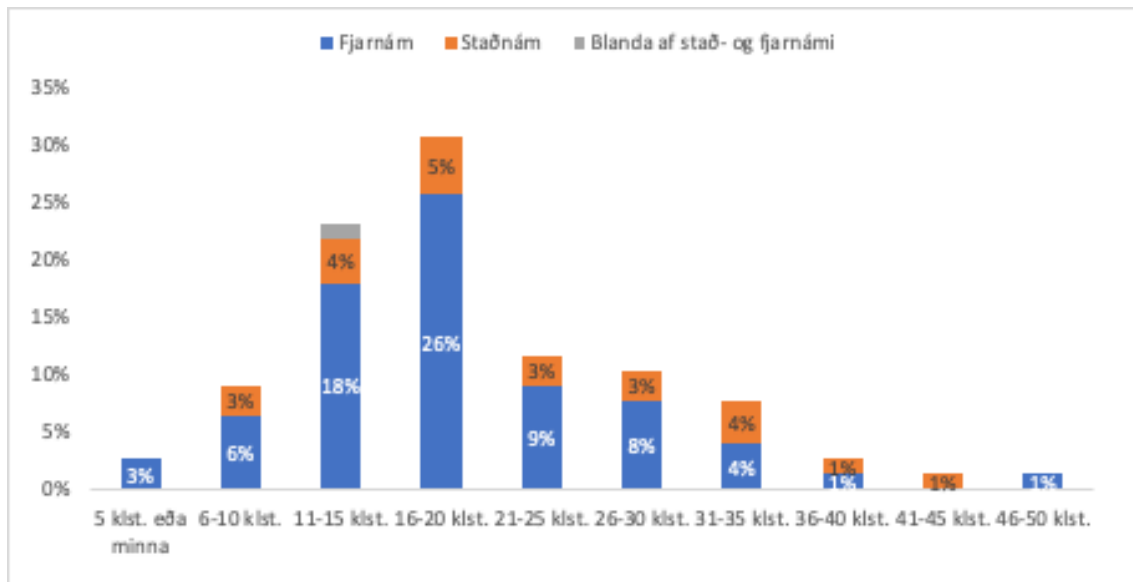
Í upphafi náms á fyrsta námsári sögðust 90% ($N = 77$) ætla að vinna með námi, 9% ($N = 8$) svöruðu því neitandi. Fjarnemar voru líklegri til að ætla að vinna með námi, 95% þeirra svöruðu því játandi en 68% staðnema (Fisher Exact $p = 0,003$, Cramer $V = 0,38$).

Stór hluti leikskólakennaranemanna á fyrsta námsári vann mikið með náminu. Af öllum hópnum vann helmingur hópsins 31 klst. á viku eða meira, voru þeir allir fjarnemar nema tveir og aðeins 10% hópsins unnu ekki með námi. Tengsl milli námsforms og vikulegs vinnutíma voru sterk (Fisher Exact $p < 0,001$, Cramer $V = 0,75$). Þegar komið var á annað námsár unnu 73% hópsins í 31 klst. eða meira á viku.

Af þeim 77 fyrsta árs nemum sem svöruðu við hvað þeir störfuðu unnu 72 (94%) sem leiðbeinendur í leikskóla. Allir fjarnemar voru leiðbeinendur í leikskóla eða í starfi tengdu náminu en 77% staðnema (Fisher Exact $p < 0,009$, Cramer $V = 0,45$). Alls 95% nema á öðru námsári voru að vinna og allir sem leiðbeinendur í leikskóla fyrir utan einn sem sagðist vera í starfi sem tengdist námi hans.

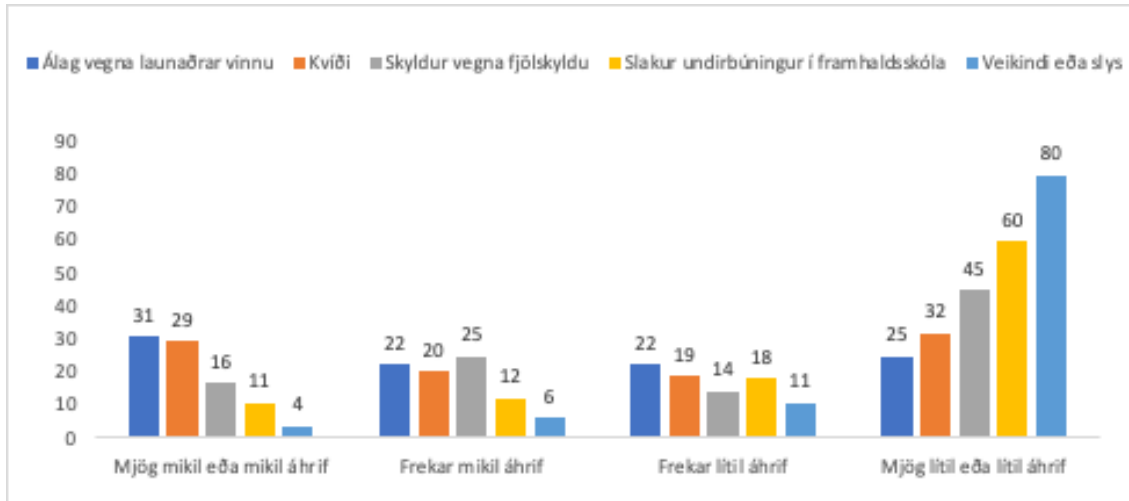
Tími sem varið er í námið, einingafjöldi og þættir sem hafa áhrif á námið

Meirihluti nema (71%) var skráður í sem samsvarar fullu námi, eða 26 einingar eða meira á fyrsta námsári. Þó heldur fleiri staðnemar hafi hafi talist í fullu námi (89%) en fjarnemar (65%) voru ekki marktæk tengsl á milli einingafjölda og námsforms (Fisher Exact $p = 0,65$, Cramer $V = 0,19$). Þegar nemar á öðru ári voru spurðir um einingafjölda sem þeir luku á fyrsta námsári höfðu 40% lokið 51–60 ECTS-einingum, sem samsvarar fullu námi, en 30% tóku 30 ECTS-eingar eða minna, sem samsvarar hálfu námi.



Mynd 7. Tími sem nemar nota í allt nám á viku.

Þátttakendur voru beðnir að meta hversu mikinn tíma þeir notuðu í námið á viku (sjá *Mynd 7*). Telja átti með allan tíma sem færi í að sækja eða hlusta á fyrirlestra, vinna verkefni og í heimanám. Langflestir, eða 54% þátttakenda, notuðu 11 til 20 klst. á viku í námið (sjá nánar *Mynd 7*) en fáir, eða um 5%, notuðu 36 klst. á viku eða meira. Ekki voru tengsl á milli námsforms og tíma sem notaður var í námið (Fisher Exact $p = 0,487$, Cramer $V = 0,33$) en samanburður er flókin þar sem fjarnemar luku færri einingum á misseri en staðnemar.



Mynd 8. Þættir sem hafa neikvæð áhrif á nám leikskólakennaranema.

Á *Mynd 8* má sjá svör þátttakenda við hversu mikil neikvæð áhrif ákveðnir þættir hefðu á nám þeirra í leikskólakennarafræðum. Svör voru endurskilgreind þannig að svarkostirnir mjög mikil og mikil voru teknir saman og einnig svarkostirnir mjög lítil og lítil. Enginn munur var á svörum stað- og fjarnema. Um 31% þátttakenda taldi að álag vegna launaðrar vinnu hefði mjög mikil eða mikil neikvæð áhrif á nám sitt og 29% töldu slíkt eiga við um kviði. Fáir töldu veikindi og slys (4%) eða slakan undirbúningur í framhaldsskóla (11%) hafa mjög mikil eða mikil neikvæð áhrif en 16% sögðu skyldur vegna fjölskyldu hafa slík áhrif.

Samantekt og umræða

Tilgangur rannsóknarinnar var að meta þörf fyrir leikskólakennara og skoða stöðu leikskólakennaramenntunar við Háskóla Íslands með tilliti til fjölda útskrifaðra og aðstæðna nema. Á tímabilinu 1998 til 2013, í kjölfar þess að námið var fært á háskólastig og kennsla hófst við Háskólann á Akureyri, fjölgaði leikskólakennurum jafnt og þétt. Öflugt fjarnám bætti möguleika óhefðbundinna stúdenta til náms en meirihluti leikskólakennaranema í fyrstu árgöngum í Kennaraháskóla Íslands var í þeim hópi (Auður Kristinsdóttir o.fl., 2001; Sif Einarsdóttir og Jóhanna Einarsdóttir, 2002). Þrátt fyrir að leikskólakennurum fjölgaði mikið á fyrsta áratug 21. aldar þá hækkaði ekki hlutfall leikskólakennara af starfsfólki leikskóla sem neinu næmi, varð hæst 36% árin 2011 og 2012 en er nú tæp 30%, eins og var fyrir tuttugu árum. Skýringin er mikil fjölgun í hópi yngstu barnanna í leikskólum og lenging skóladagsins, sem hefur kallað á miklu fleira starfsfólki.

Ef litið er á aldur leikskólakennara sem voru í starfi árið 2018 þá voru 730 þeirra komnir yfir fimmtugt. Ef gert er ráð fyrir að þeir vinni allir til sjötugs þarf að útskrifa 37 leikskólakennara á ári að meðaltali næstu tuttugu árin einungis til að viðhalda þeim fjölda sem nú starfar í leikskólum landsins. Ef ná ætti að manna tvo þriðju starfa með leikskólakennurum eins og löggin kveða á um þyrfti hins vegar á næstu 20 árum að útskrifa yfir 150 leikskólakennara á ári. Hér er gengið út frá þeim forsendum að barnafjöldi verði svipaður og að allir útskrifaðir leikskólakennarar vinni til sjötugs sem eru þó hæpnar forsendur því til að mynda fækkaði starfandi leikskólakennurum um 72

á ári á tímabilinu 2013–2018 sem sýnir að þeir hverfa úr starfi af öðrum ástæðum en vegna aldurs. Það þarf því að meira en tífalda þann fjölda sem háskólarnir hafa brautskráð síðustu ár eigi markmið laganna að nást fyrir árið 2040. Þó fjölga þurfi þeim sem hefja nám í leikskólakennarafræðum þá þarf ekki síður að styðja við þá sem hefja námið. Á tímabilinu 2015–2019 hafa að meðaltali 90 nemar verið í meistaranámi í leikskólakennarafræði við Háskóla Íslands og af þeim fjölda hafa um 12 lokið námi á ári. Vandamálið er því tvíþætt; of fáir stúdentar hefja nám en auk þess er námsframvinda þeirra sem hefja námið hægt og/eða brottfall mikið.

Meirihluti stúdenta á fyrsta ári í grunnnámi í leikskólakennarafræðum sem þátt tóku í þessari rannsókn var 25 ára og eldri og tilheyrir hópi óhefðbundinna stúdenta. Fyrri rannsóknir hafa sýnt að þeir eru í viðkvæmari stöðu og eru t.d. líklegri til að seinka eða hætta í námi vegna ytri aðstæðna (Crozier o.fl., 2008; Delaney og Farren, 2016; Trenz o.fl., 2015). Óhefðbundnir stúdentar eru líklegri til að eiga foreldra með stutta skólagöngu og stéttarstaða þeirra hefur ráðið miklu um að þeir fóru ekki beint í háskólanám eftir framhaldsskóla þar sem þeir hafa þurft að vinna fyrir sér (Delaney og Farren, 2016). Niðurstöður þessarar rannsóknar eru í samræmi við þetta og gæti þetta skýrt hversu lágt hlutfall þeirra sem innritast í leikskólakennaranám ljúka námi. Ekki liggja fyrir upplýsingar um brottfall í leikskólakennaranámi við Háskóla Íslands en mikilvægt væri að vita hvenær brottfall á sér stað og hvað námstími er í raun langur til að hægt sé að bregðast við og stuðla að því að þeir sem hafa áhuga á að verða leikskólakennarar geti lokið námi.

Val á fjarnámsforminu hjá þátttakendum hér tengist fremur aldri og aðstæðum en búsetu. Þetta er í samræmi við erlendar rannsóknir (Delaney, 2015) sem hafa leitt í ljós að fjarnám hentar eldri háskólanemum vegna þess að það gefur þeim kost á að ráða á hvaða tíma þeir sinna náminu og gerir þeim þar með mögulegt að stunda nám samhliða vinnu og skyldum við fjölskyldu. Erlendar rannsóknir (Delaney, 2015) hafa leitt í ljós að fjarnemar eru oft í hálfu starfi eða meira og það á við um leikskólakennaranema við Háskóla Íslands. Mikill meirihluti þeirra hefur unnið í leikskóla áður en þeir hefja námið, stór hluti vinnur mikið með náminu og langflestir sem leiðbeinendur í leikskóla. Ætla má að leikskólakennaranemar séu verðmætir starfsmenn í leikskólum þar sem menntunin er líkleg til að styrkja fagmennsku þeirra og mikill skortur er á leikskólakennurum. Öflugt fjarnám sem hentar með vinnu er því lyklatríði til að mæta þörfum þessa hóps.

Um fjórðungur stúdenta í fyrstu árgöngum í leikskólakennaranámi í Kennaraháskólanum hætti námi á fyrsta námsári (Sif Einarsdóttir og Jóhanna Einarsdóttir, 2002). Það ætti ekki að koma á óvart ef brottfall væri talsvert meðal leikskólakennaranema sem nú eru í námi þar sem álag myndast við að vera í námi samhliða launuðu starfi og skyldum við fjölskyldu. Þátttakendur töldu að mikil vinna hefði neikvæð áhrif á framvindu námsins en rúmlega helmingur sagði vinnuna hafa frekar mikil eða mikil neikvæð áhrif. Rétt tæpur helmingur nefndi að kvíði hefði neikvæð áhrif á námið. Aðstæður stúdenta sem hafa skyldum að gegna vegna náms, vinnu og fjölskyldu eru líklegar til að valda togstreitu milli ólíkra hlutverka og þar með kvíða. Erlendar rannsóknir hafa sýnt að óhefðbundnir háskólanemar eru líklegri en aðrir til að upplifa kvíða og streitu (Trenz o.fl., 2015). Færri þátttakendur nefna að skyldur vegna fjölskyldu hafi neikvæð áhrif á námið en þó telja tæpar 40% svo vera. Rannsókn Jóhönnu Einarsdóttur og Sifjar Einarsdóttur (2004) leiddi skýrt í ljós hvað konurnar sem voru í leikskólakennaranámi á fyrstu árunum eftir að námið fluttist á háskólastig áttu erfitt með að samræma námið og skyldur við fjölskyldu og sú virðist enn vera raunin.

Leikskólakennaranemarnir sem tóku þátt í rannsókninni verja of litlum tíma í námið og er þetta í samræmi við niðurstöður úr könnun meðal evrópskra stúdenta en þar kom fram að mikil vinna með námi kom niður á þeim tíma sem stúdentar notuðu í nám (Masevičiūtė o.fl., 2018). Meirihluti þátttakenda í rannsókninni var skráður í fullt nám á fyrsta námsári en reyndin var sú að innan við helmingur lauk fullu námi. Mjög lítil krafa er gerð um viðveru fjarnema í Háskóla Íslands en skyldumæting er í staðlotur sem eru tvær vikur á hvoru misseri. Í þriggja ára B.Ed.-námi er því skylduviðvera í 12 vikur en á fyrstu árum fjarnáms í Fósturskóla Íslands var viðvera fjarnema 30 vikur (Þuríður Kristjánsdóttir, 1995). Fjarnemum gengur yfirleitt vel að samræma starf og mætingu í staðlotur (Amalía Björnsdóttir o.fl., 2019b) en líklega er erfiðara að finna tíma samhliða öðrum

skyldum til að sinna náminu þegar staðlotum sleppir. Höfundar telja að þetta kalli á að háskólinn og vinnuveitendur taki mið af aðstæðum óhefðbundinna stúdenta, sem í þessu tilviki eru konur sem þurfa að sjá um heimili og sinna fjölskyldu jafnframt því að sinna námi. Þær rannsóknarniðurstöður sem hér eru kynntar eru mjög samhljóma 16 ára gömlum niðurstöðum Jóhönnu Einarsdóttur og Sifjar Einarsdóttur (2004). Í Noregi er sérstök námsleið fyrir fólk sem starfar í leikskólum, hún er skipulögð í samvinnu við rekstraraðila leikskóla og slíkt fyrirkomulag gæti hentað vel hér á landi. Haustið 2020 var farið af stað með nýtt fyrirkomulag í bakkalárnámi við Háskóla Íslands, svokallaða háskólamorgna. Kennsla fer þá fram fyrir hádegi einn til þrjú daga í viku og stúdentar fá svigrúm til að sinna náminu á vinnutíma. Markmiðið er „að efla gæði námsins og skapa öflugt lærdómssamfélag og stuðla að því að leikskólakennaranemum sem starfa í leikskólum verði gert kleift að sinna náminu á dagvinnutíma“ (Kolbrún Pálsdóttir og Kristín Jónsdóttir, 2020). Með þróun tækni til fjarkennslu er unnt að bjóða kennslu í rauntíma þannig að nemandi hafi tækifæri til að taka þátt í kennslustundum frá sínum vinnustað. Unnið er að því að koma á samstarfi við sveitarfélög um leikskólakennaranámið til að stuðla að því að stúdentar fái svigrúm til að sinna námi samhliða starfi sínu í leikskólum og vonandi verður það til að fleiri nái að ljúka námi.

Lokaorð

Niðurstöður rannsóknarinnar leiða í ljós að aðstæður leikskólakennaranema eru með þeim hætti að lítil tími gefst til að sinna náminu og er það líkleg skýring á hversu fáir ljúka því. Almenn hafa fjölmargar rannsóknir, bæði íslenskar og erlendar, vakið athygli á að óhefðbundnir stúdentar þurfi annars konar móttökur og stuðning í námi en hefðbundnir yngri stúdentar. Til að freista þess að brautskrá fleiri af þeim sem sýna áhuga með því að skrá sig í leikskólakennaranám þarf að leita leiða til að koma á einhvern hátt til móts við aðstæður stúdentahópsins við skipulag og framkvæmd námsins og vonandi eru háskólamorgnar fyrsta skrefið í þá átt. Þar er í raun verið að þróa aðferðir við fjarnám með því að nýta betur tæknina til að koma til móts við þarfir þeirra stúdenta sem ekki geta sótt staðnám vegna þess að aðstæður þeirra eru þannig að þeir þurfa að vinna. Ný lög frá 2019 opna möguleika á að ljúka meistaraþrófi án lokaverkefnis og líklegt er að það auðveldi fleiri leikskólakennaranemum að ljúka námi.

Fyrirkomulag menntunar leikskólakennaranema gæti líka þurft í meira mæli að taka mið af því að meirihluti hópsins er starfandi í leikskólum og sumir með margra ára starfsreynslu við upphaf náms. Samstarf háskólanna og þeirra sem reka leikskólana er mikilvægt en gera þarf ráð fyrir að það geti orðið hagsmunaaðreksrar þegar leikskólakennaranemarnir hafa jafnframt hlutverk og skyldur sem starfsmenn í leikskólunum. Starfsreynslan sem leikskólakennaranemar hafa í farteskinu er mikilvæg og þarf að íhuga hvort ekki megi meta hana með svokölluðu raunfærnimati sem gæti orðið til þess að stytta mætti háskólanámið eða haga því með öðrum hætti með hliðsjón af reynslu nema.

Síðan farið var að krefjast fimm ára háskólanáms til starfsréttinda leikskólakennara hafa alltof fáir leikskólakennarar lokið námi. Krafa um meistaranám er metnaðarfull en á Norðurlöndunum er ýmist þriggja eða þriggja og hálf árs bakkalárnám viðmiðið. Eftir lengingu námsins tekst ekki að mennta nægilega marga leikskólakennara til að viðhalda fjölda í stéttinni og sífellt verður lengra í land með að ákvæði um að tveir þriðju starfsmanna skuli vera leikskólakennarar verði uppfyllt. Í nýrri skýrslu OECD (2020) um starfsfólk leikskóla í nokkrum löndum er vakin athygli á lágu menntunarstigi starfsfólks í íslenskum leikskólum. Mikil starfsmannavelta meðal ófaglærðra eykur enn á vandann og mikilvægt er að búa til öflugri hóp annarra starfsmanna sem líta á leikskólann sem sinn framtíðarstarfsvettvang. Þetta mætti gera með styttra námi á framhalds- eða háskólastigi og væri mikilvæg viðbót við það brýna verkefni að fjölga leikskólakennurum.

Veikleiki þessarar rannsóknar er fyrst og fremst fámenni í hópi stúdenta í leikskólakennaranámi, sem jafnframt er ástæða þess að ráðist var í hana. Þessir fáu þátttakendur gefa samt sem áður mynd af stöðu stúdentahópsins og tölur frá Hagstofu Íslands draga upp nokkuð skýra mynd af þeirri þróun sem átt hefur sér stað í leikskólum á síðustu tveimur áratugum hvað varðar samsetningu bæði starfsmannahópsins og nemendahópsins.

Recruitment of preschool teachers, numbers of graduates and background of preschool student teachers

During the past two decades, the demographics of preschool children in Iceland have changed, and their school days have lengthened. The number of children aged two and younger as well as the number of children with non-Icelandic mother tongues or with special needs has increased significantly. These changes have required increased staff in preschools.

This research aims to (1) assess the current and future (over the next decade) need for preschool teachers in Iceland, based on information from Statistics Iceland and (2) seek explanations for preschool student teachers' slow academic progress and low graduation rates at the University of Iceland.

This study begins by providing contextual information on the historical development of preschool teacher education in Iceland, and the current situation in Iceland is compared to legislation on preschool teacher education in Europe, with a special focus on the Nordic countries. From 1998 to 2018, only 28% of preschool staff working with children in Iceland were licensed preschool teachers; by law, two-thirds of staff must be licensed.

Attention is also drawn to the lack of recruitment of young preschool teachers. Age-composition statistics show that the proportion of older teachers has increased in the past 20 years; the number of teachers aged 60 years and over has increased from 1.5% of preschool teachers in 1998 to 17% in 2018. This is a cause for concern, given that the number of preschool education graduates has decreased significantly since the enactment of a law that requires teachers to have graduated with a five-year master's degree instead of a three-year bachelor's degree in preschool teacher education. Another concern is that preschool student teachers progress slowly in their studies, and graduation rates are quite low in the undergraduate and graduate programmes. Too few of those who graduate from the B.Ed. programme in preschool teacher education enter the master's programme. The majority of students who graduate with the required M.Ed. enter the programme with a bachelor's degree in another subject.

To seek explanations for students' slow academic progress and low graduation rates, questionnaires were administered to preschool student teachers in their first year of study at the University of Iceland in the autumn of 2018 and 2019 and in their second year of study in 2019. Most respondents were women, and more than half were over the age of twenty-five; the majority were living with a partner and had children in their care. Most participants were 'non-traditional' university students with responsibilities outside their studies. Around 80% were in the distance education programme and worked in preschools during their studies, and 83% had worked for two years or more in a preschool before entering the programme. About half the participants worked full time or close to full time during their studies, and about two-thirds spent 20 hours or fewer per week on their studies. By the second year of their studies, 40% of the participants had completed the equivalent of one year of full-time study. Slow academic progress at the beginning of their studies indicates that students need more time than expected to complete their degree. The student teachers' backgrounds and situations demonstrated that they lack enough time to dedicate to their studies. Therefore, strategies are needed to accommodate the preschool student teachers' circumstances in the organisation and implementation of the pre-school teacher education programme. Development of technology for distance learning makes it possible to offer teaching in real time so that students have the opportunity to participate in lessons from their workplace.

Negotiation between universities and those who run preschools is important. There might be conflicts of interest when preschool student teachers have roles and obligations as staff members in preschools. Recent efforts have aimed at establishing co-operation with municipalities to encourage students to pursue their studies in parallel with their work in pre-schools, which will hopefully lead to more people completing their degrees.

Keywords: Preschool student teachers, preschool teacher education, non-traditional university students, distance learning, preschool teachers

Um höfundana

Amalía Björnsdóttir (amaliabj@hi.is) er prófessor við deild heilsueflingar, íþróttá- og tómstunda á Menntavísindasviði Háskóla Íslands. Hún lauk B.A.-prófi í sálfræði frá Háskóla Íslands árið 1991, M.Sc.-prófi frá University of Oklahoma 1994 og doktorsprófi frá sama skóla 1996. Hún hefur lagt stund á rannsóknir á sviði mælinga og prófagerðar, lestrar- og málþroskamælinga, skólastjórnunar og áhrifa félagslegra þátta á skólastarf.

Þuríður Jóna Jóhannsdóttir (thuridur@hi.is) er prófessor í menntunarfræðum við deild faggreinakenndu á Menntavísindasviði Háskóla Íslands og námsbrautarformaður í menntun framhaldsskólakennara. Hún lauk B.A.-prófi í íslensku og þjóðfélagsfræði frá HÍ árið 1978, M.Ed.-prófi í menntunarfræði frá Kennaraháskóla Íslands 2001 og doktorsprófi í uppeldis- og menntunarfræði frá HÍ 2010. Rannsóknir hennar hafa snúist um fjarnám í kennaranámi og á framhaldsskólastigi, notkun upplýsingatækni í námi og kennslu á öllum skólastigum, þróun kennsluhátta í háskóla og framhaldsskóla og námskrárþróun.

About the authors

Amalía Björnsdóttir (amaliabj@hi.is) is a professor at the Faculty of Health Promotion, Sport and Leisure Studies at the School of Education, University of Iceland. She completed a B.A. degree in psychology from the University of Iceland in 1991, and a Ph.D. from the University of Oklahoma in 1996. Her major research interests are in the areas of measurement and testing (reading and language development), school management and influences of social factors in education.

Thuríður Jóna Jóhannsdóttir (thuridur@hi.is) is a professor in educational studies at the School of Education, University of Iceland and programme coordinator in pedagogy for upper secondary teachers. She completed her B.A. degree in Icelandic and sociology in 1978 at the University of Iceland, an M.Ed. degree in pedagogy in 2001 at the Iceland University of Education, and a Ph.D. in educational studies in 2010 at the University of Iceland. Her research areas include online learning, teacher education, ICT in education, development of teaching and learning in higher education and upper secondary education, and curriculum development.

Heimildaskrá

- Alila, K. (2015). *Provision of quality early childcare services (Czech Republic, 10–11 November 2015): Early childhood education and care in Finland – current situation and recent trends*. Sótt af <https://ec.europa.eu/social/BlobServlet?docId=14819&langId=en>
- Amalía Björnsdóttir og Þuríður Jóna Jóhannsdóttir. (2020). *Nemendur í Menntunarfræði leikskóla að loknu BA/BS/B.Ed.-prófi haustið 2019: Spurningakönnun meðal nema í M.Ed.-námi skólaárið 2019–2020*. Sótt af <https://hdl.handle.net/20.500.11815/1835>
- Amalía Björnsdóttir, Þuríður Jóhannsdóttir og Halla Jónsdóttir. (2019a). *Nemar í grunnskólakennaranámi: Spurningakönnun meðal grunnskólakennaranema á fyrsta ári í B.Ed.-námi skólaárið 2018–2019*. Sótt af http://www.menntavisindastofnun.hi.is/sites/mentavisindastofnun.hi.is/files/grunnskolakennaranemar_2018-2019.pdf
- Amalía Björnsdóttir, Þuríður Jóhannsdóttir og Halla Jónsdóttir. (2019b). *Nemar í leikskólakennaranámi: Spurningakönnun meðal leikskólakennaranema á fyrsta ári í B.Ed.-námi skólaárið 2018–2019*. Sótt af <http://www.menntavisindastofnun.hi.is/sites/mentavisindastofnun.hi.is/files/leikskolakennaranemar2018-2019.pdf>
- Anna Lilja Þórisdóttir. (2015, 12. maí). Fá styrk í leikskólakennaranám. *Mbl.is*. Sótt af <https://www.mbl.is/greinasafn/grein/1553138/>
- Auður Kristinsdóttir, Ásrún Matthíasdóttir og M. Allyson Macdonald. (2001). *Úttekt á fjarkennslu við Kennaraháskóla Íslands*. Reykjavík: Rannsóknarstofnun Kennaraháskóla Íslands.
- Chesters, J. og Watson, L. (2016). Staying power: The effect of pathway into university on student achievement and attrition. *Australian Journal of Adult Learning*, 56(2), 225–249.
- Crozier, G., Reay, D., Clayton, J., Colliander, L. og Grinstead, J. (2008). Different strokes for different folks: Diverse students in diverse institutions – experiences of higher education. *Research Papers in Education*, 23(2), 167–177. doi:10.1080/02671520802048703
- Delaney, L. (2015). Who graduates from Irish distance university education? *European Journal of Open, Distance and E-learning*, 18(1), 99–113. doi: 10.1515/eurodl-2015-0007
- Delaney, L. og Brown, M. (2018). To walk invisible: Distance students in a dual-mode university. *Distance Education*, 39(2), 209–223. doi:10.1080/01587919.2018.1457948
- Delaney, L. og Farren, M. (2016). No 'self' left behind? Part-time distance learning university graduates: social class, graduate identity and employability. *Open Learning: The Journal of Open, Distance and E-Learning*, 31(3), 194–208. doi.org/10.1080/02680513.2016.1208553
- European Commission/EACEA/Eurydice. (2019). *Key data on early childhood education and care in Europe: 2019 edition. Eurydice report*. Luxembourg, Brussels: Publications Office of the European Union.
- Eurydice. (e.d.). *National education systems. Finland. Teachers and education staff*. Sótt af https://eacea.ec.europa.eu/national-policies/eurydice/content/teachers-and-education-staff-24_en
- Félag leikskólakennara. (2017). *Ársskýrsla 2017*. Sótt af https://www.ki.is/media/fhilmuqau/fl_adalfundur2018_arskyrsla_2017_uppfaert_110518.pdf
- Field, A. (2018). *Discovering statistics using IBM SPSS statistics* (5. útgáfa). London: Sage.
- Gils Guðmundsson. (1949). *25 ára Barnavinafélagið Sumargjöf*. Reykjavík: Barnavinafélagið Sumargjöf.
- Guðrún Geirsdóttir, Harpa Pálmadóttir, Rögnvaldur Ólafsson, Sólveig Jakobsdóttir, Þorvaldur Pálmason og Þuríður Jóhannsdóttir. (2007). *Mótun stefnu í fjarkennslumálum hins sameinaða háskóla: Lokaskýrsla verkefnishóps*. Sótt af <http://hdl.handle.net/1946/17225>
- Hagstofa Íslands. (2020a). Háskólastig. Sótt af <https://hagstofa.is/talnaefni/samfelag/menntun/haskolastig/>
- Hagstofa Íslands. (2020b). Leikskólastig. Sótt af <https://hagstofa.is/talnaefni/samfelag/menntun/leikskolastig/>
- Hauschildt, K., Vögtle, E. M. og Gwosć, C. (2018a). *EUROSTUDENT VI – Overview and selected findings: Social and economic conditions of student life in Europe*. Sótt af https://www.eurostudent.eu/download_files/documents/EUROSTUDENT_VI_short_report.pdf
- Hauschildt, K., Vögtle, E. M. og Gwosć, C. (2018b). *Social and economic conditions of student life in Europe: EUROSTUDENT VI 2016–2018: Synopsis of indicators*. Sótt af https://www.eurostudent.eu/download_files/documents/EUROSTUDENT_VI_Synopsis_of_Indicators.pdf

- Háskóli Íslands. (2017). Framtíðarstarfið hlaut Orðsporið 2017. Sótt af https://www.hi.is/frettir/framtidarstarfid_hlaut_ordsporid_2017
- Háskóli Íslands. (2020). HÍ í tölum. Nemendur. Sótt af <https://www.hi.is/kynningarefni/nemendur>
- Jóhanna Einarsdóttir. (2017). Öruggt og fjölbreytt framtíðarstarf. Sótt af <https://framtidarstarfid.is/blogg/>
- Jóhanna Einarsdóttir og Sif Einarsdóttir. (2004). „Á ég að vera með þvílíkum kerlingum í bekk?“ Reynsla eldri og yngri nemenda í leikskólakennaranámi. *Uppeldi og menntun*, 13(1), 45–66.
- Jón Torfi Jónasson. (2006). *Frá gæslu til skóla. Um þróun leikskóla á Íslandi*. Reykjavík: Félagsvísindastofnun Háskóla Íslands.
- Kennaraháskóli Íslands. (2003, 2004, 2005, 2006, 2007, 2008). *Ársskýrslur*. Reykjavík: Höfundur.
- Kolbrún Pálsdóttir og Kristín Jónsdóttir. (2020). *Til leikskólakennaranema í grunnnámi haustið 2020: Kennslufyrirkomulag – Háskólamorgnar*. Sótt af <https://ugla.hi.is/pub/ufiles/2f/2f53035b6e/Til%20uppl%C3%BDsingar%20-%20H%C3%A1sk%C3%B3lamorgnar%202020-2021.pdf>
- Lee, K. (2017). Rethinking the accessibility of online higher education: A historical review. *The Internet and Higher Education*, 33(4), 15–23. doi:10.1016/j.iheduc.2017.01.001
- Levin, J. S. (2007). *Nontraditional students and community colleges: The conflict of justice and neoliberalism*. New York: Palgrave MacMillan.
- Lög um fósturskóla Íslands nr. 10/1973.
- Lög um leikskóla nr. 48/1991.
- Lög um leikskóla nr. 78/1994.
- Lög um menntun og ráðningu kennara og skólastjórnenda við leikskóla, grunnskóla og framhaldsskóla nr. 87/2008.
- Lög um menntun, hæfni og ráðningu kennara og skólastjórnenda við leikskóla, grunnskóla og framhaldsskóla nr. 95/2019.
- Malm, B. (2017). “We need to give the profession something that no one else can”: Swedish student teachers’ perceptions and experiences of their preschool teacher training programme. *International Journal of Learning, Teaching and Educational Research*, 16(9), 73–87. doi:10.26803/ijlter.16.9.6
- Marginson, S. (2016). The worldwide trend to high participation higher education: Dynamics of social stratification in inclusive systems. *Higher education*, 72(4), 413–434. doi.org/10.1007/s10734-016-0016-x
- Masevičiūtė, K., Šaukeckienė, V. og Ozolinčiūtė, E. (2018). EUROSTUDENT VI *Thematic report - combining studies and paid jobs*. Sótt af https://www.eurostudent.eu/download_files/documents/TR_paid_jobs.pdf
- Menntamálaráðuneytið. (1985). *Uppeldisáætlun fyrir dagvistarheimili*. Reykjavík: Höfundur.
- Menntamálaráðuneytið. (1993). *Uppeldisáætlun fyrir leikskóla : markmið og leiðir*. Reykjavík: Höfundur.
- Menntamálaráðuneytið. (1999). *Aðalnámskrá leikskóla*. Reykjavík: Höfundur.
- Mishra, S. (2020). Social networks, social capital, social support and academic success in higher education: A systematic review with a special focus on ‘underrepresented’ students. *Educational Research Review*, 29, 100307. doi:10.1016/j.edurev.2019.100307
- OECD. (2020). *Building a high-quality early childhood education and care workforce: Further results from the starting strong survey 2018, TALIS*. doi:10.1787/b90bba3d-en
- Ríkisendurskoðun. (2017). *Kostnaður og skilvirkni kennaramenntunar. Háskóli Íslands og Háskólinn á Akureyri*. Sótt af https://rikisendurskodun.is/wp-content/uploads/2017/02/SU-kostnadir_og_skilvirkni_kennaramenntunar_HI_og_HA.pdf
- Sif Einarsdóttir og Jóhanna Einarsdóttir. (2002). Fátt er reynslunni fróðara: Námsgengi ólíkra nemendahópa í leikskólakennaranámi. *Uppeldi og menntun*, 11(1), 81–99.
- Statistics Denmark. (e.d.). Fulltimeadjusted staff in municipal and self-governing institutions. Sótt af <https://m.statbank.dk/TableInfo/BOERN1>
- Statistics Norway (e.d.). Employees in kindergartens, by competence and occupation. Sótt af <https://www.ssb.no/en/utdanning/statistikker/utdanske/aar>

- Stjórnarráðið. (2017). Framtíðarstarfið hlaut Orðsporið 2017. Sótt af <https://www.stjornarradid.is/efst-a-baugi/frettir/stok-frett/2017/02/06/Framtidarstarfidhlaut-Ordsporid-2017/>
- Trenz, R. C., Ecklund-Flores, L. og Rapoza, K. (2015). A comparison of mental health and alcohol use between traditional and nontraditional students. *Journal of American College Health*, 63(8), 584–588. doi.org/10.1080/07448481.2015.1040409
- Utdanning.no. (e.d.). En nasjonal nettportal for informasjon om utdanning og yrke, med oversikt over det norske utdanningstilbudet. Sótt af <https://utdanning.no/studiebeskrivelse/barnehagelaererutdanning>
- Valborg Sigurðardóttir. (1998). *Fósturskóli Íslands. Afmælisrit í tilefni af 50 ára afmæli skólans*. Reykjavík: Gott mál.
- Þuríður Jóna Jóhannsdóttir og Amalía Björnsdóttir. (2018). Staðnemar og fjarnemar í grunnskólakennaranámi við Menntavísindasvið: Bakgrunnur, viðhorf og áhugi á að starfa við kennslu. *Netla – Vef tímarit um uppeldi og menntun*. doi:10.24270/netla.2018.11
- Þuríður Jóna Jóhannsdóttir og Amalía Björnsdóttir. (2020). Online teacher education: A way to create a more diverse teacher workforce. Í M. Brown, M. N. G. Mhichil, E. Beirne og E. Costello (ritstjórar), *Proceedings of the 2019 ICDE world conference on online learning* (1. bindi, bls. 476–484). Dublin: Dublin City University. doi:10.5281/zenodo.3804014
- Þuríður Kristjánsdóttir. (1995). *Fjarnám. Fósturskóli Íslands*. Reykjavík: Höfundur.



Amalía Björnsdóttir og Þuríður Jóna Jóhannsdóttir. (2020). Nýliðun leikskólakennara, fjöldi brautskráðra og bakgrunnur leikskólakennaranema. *Netla – Vef tímarit um uppeldi og menntun*. Menntavísindasvið Háskóla Íslands. Sótt af <http://netla.hi.is/greinar/2020/ryn/12>
DOI: <https://doi.org/10.24270/netla.2020.12>